

# Årsberetning 2017

FIU – Fagbevægelsens Interne Uddannelser



# Indhold

Forord	1
1. Sammenfatning og perspektivering	2
2. Udviklingsarbejdet i FIU 2017	6
3. Effektiv læring i fællesskabet	16
4. FIU-it i 2017	18
5. FIU-aktiviteter i tal	22
6. FIU-indtægter	26
7. Fællesskabets udgifter	32
8. Forbundenenes udgifter til FIU	34

## Årsberetning 2017

### FIU – Fagbevægelsens Interne Uddannelser

Udgivet af LO – Landsorganisationen i Danmark

Foto: Kenneth Krebs

Layout: Birger Gregers

Tryk: FOA

ISBN: 978-87-7840-023-9

LO-varenr. 4223

Maj 2018

# Forord

2017 blev et år fyldt med spændende udfordringer for fagbevægelsen og for FIU. I FIU-Udvalget udforskede vi i fællesskab nye handlemuligheder for at kunne støtte vores tillidsvalgte i deres store arbejde med at skabe levende fællesskaber blandt deres kolleger på arbejdspladserne i Danmark.

I FIU-Udvalget er vi optagede af at sikre, at den danske model udvikler sig og fortsat er grundlaget for, at vilkårene for vores arbejdsliv aftales i et jævnyrdigt og respektfuldt forhold mellem arbejdstager og arbejdsgiver.

De store linjer bliver aftalt nationalt. Det har i det seneste år sikret os en treparts-aftale om voksen-, efter- og videreuddannelse, som skaber gode muligheder for, at vi alle kan udvikle os og byde ind med den viden og knowhow, der bliver behov for på fremtidens arbejdsmarked.

Skal nationale muligheder blive til lokale resultater, er vores tillidsvalgte nøglen. Det



er dem, der i dagligdagen kan sikre, at mulighederne bliver brugt, og at der indgås lokale aftaler, der er gode for den enkelte kollega og for arbejdspladsen.

I FIU-Udvalget har vi i 2017 været optagede af at udforske den digitale udvikling og blive klogere på, hvordan den kan understøtte, at alle tillidsvalgte får adgang til skræddersyede kompetencer

og værktøjer, de kan anvende, når de har mest brug for det.

Den digitale udvikling er kun lige startet, og jeg glæder mig til at se, hvad den bringer. Jeg er overbevist om, at vi i fagbevægelsen kan bruge digitaliseringen til at fremme vores sag, og at vi i fællesskab kan overkomme de udfordringer, udviklingen byder os.

A handwritten signature in black ink, which appears to read 'Nanna Højlund'.

Nanna Højlund  
Næstformand i LO

# 1. Sammenfatning og perspektivering

## Udviklingsarbejdet i FIU i 2017

FIU-Udvalget fortsatte i 2017 arbejdet inden for de 8 indsatsområder, der blev besluttet i 2016. Der var særlig fokus på projekter inden for Ungdom og talentudvikling samt Internationalt samarbejde, da de ikke blev prioriteret i 2016. Det blev dog inden for It og fællesskabsudvikling, der blev godkendt og igangsat projekter for den største andel af midler fra udviklingspuljen – både i forhold til antal projekter og økonomi.

## Effektiv læring i fællesskabet

En af hjørnestenene i FIU er, at vores kommunikation og læring til de tillidsvalgte er i øjenhøjde. Det vil sige, at de emner, der tilbydes læring i, er relevante og direkte omsættelige på arbejdspladserne. Desuden er det vigtigt, at de tillidsvalgte tilbydes måder at lære på, som er optimale for dem. I 2017 har FIU-Udvalget været særligt optaget af at sikre, at FIU også udvikler sig digitalt og formår at drage nytte af de nye muligheder for mere virkelighedsnær læring, som nye medier skaber.

FIU-Udvalget har ligeledes haft fokus på at udvikle den fælles it-plattform, sådan at de udviklede produkter kan gøres tilgængelige for brugerne i en tidssvarende form.

## FIU-it i 2017

Årets gang i FIU-it i 2017 er fortsat med udvikling, vedligeholdelse og drift af porteføljen af it-systemer rettet mod de mange mål- og brugergrupper i FIU-fællesskabet.

FIU-it påbegyndte i eftersommeren 2017 arbejdet med tilpasning til den kommende Databeskyttelsesforordning. Opgaven berører organisatoriske, aftalemæssige, administrative samt tekniske forhold og vil fortsætte i 2018.

FIU-Udvalget har i flere år drøftet strategien for it-området. På den baggrund nedsatte udvalget i december 2016 en midlertidig referencegruppe på FIU's it-område med det formål at udarbejde en FIU-it-strategi. På gruppens foranledning blev der gennemført en interviewundersøgelse, som skulle afdække forbundenes erfaringer med, forventninger til og fremtidige behov i et FIU-it-univers. Det skal danne grundlag for strategiarbejdet i 2018.

## FIU-aktiviteter i tal

Kursusaktiviteten i 2017 var på 24.183 deltageruger, hvilket var 3,4 procent mere end i 2016. Antallet af unikke deltagere steg også med 1,9 procent. Samlet set betyder det, at antallet af kursusdage pr. unik person i 2017 i gennemsnit var 4,9 dage, hvilket er en stigning i forhold til 2016, hvor det var 4,8 dage. Udbredelsen i deltagere fulgte altså ikke helt med stigningen i den samlede aktivitet.

De tværfaglige aktiviteter steg i 2017 med hele 151 deltageruger svarende til 6,5 procent i forhold til 2016.

Aldersgennemsnittet for såvel mænd som kvinder er steget støt igennem de sidste mange år. I 2016 var gennemsnittet 47,8 år. I 2017 faldt aldersgennemsnittet til 47,7 år, hvilket fremgår af figur 5.6. Det betyder ikke, at udviklingen generelt er knækket, det vil de kommende år vise, men det giver lejlighed til optimisme.

## FIU-indtægter

FIU's samlede indtægter i 2017 udgjorde i alt 361,7 mio. kr. Det er 13,0 mio. kr. mere end i 2016, og 14,7 mio. kr. mere end budgetteret. De primære årsager til stigningen er dels et ekstraordinært engangsbidrag inden for det private område på 3,7 mio.



kr., og dels stor fremgang på AKUT-området.

På det private område steg indtægterne med 7,6 mio. kr., svarende til en stigning på 3,1 procent. På AKUT-området steg indtægterne med 4,9 mio. kr. svarende til 5,6 procent. Opgørelsen på statens område steg med 0,5 mio. kr. svarende til 3,5 procent.

Fordelingen er derfor nu, at det private arbejdsmarked betaler 70 procent af indtægterne til FIU, og det offentlige område de resterende 30 procent.

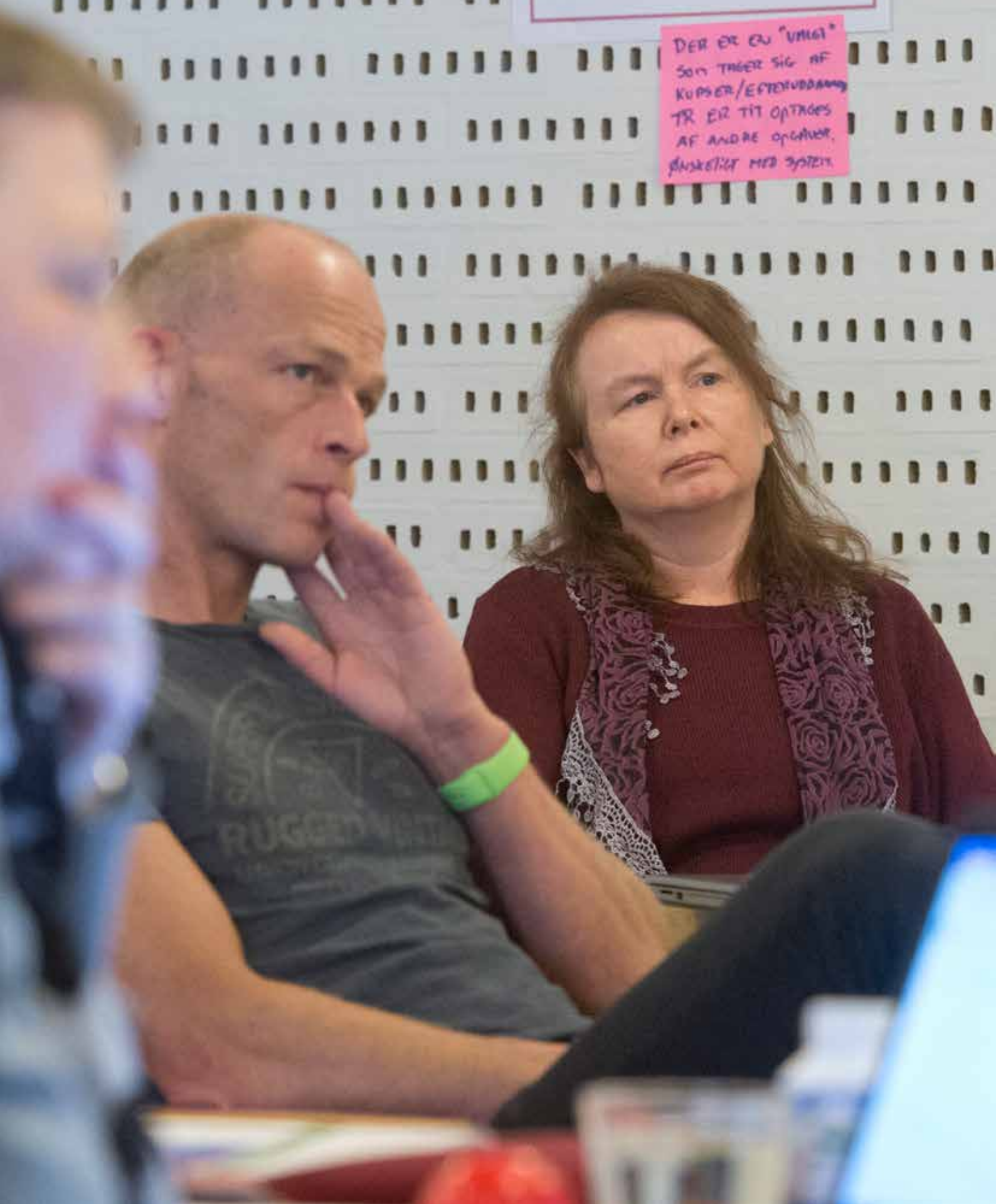
### **Fællesskabets udgifter**

Den samlede fordeling af FIU's udgifter var i 2017 jf. kongressens beslutning fortsat, at 93 procent anvendes til forbundenes kursusaktivitet, mens 7 procent bruges på FIU-fællesskabets udviklingsarbejde, it-drift samt administration.

Der var i 2017 budgetteret med fællesskabsudgifter for 25,1 mio. kr., hvoraf der blev forbrugt 24,2 mio. kr. Det umiddelbart lave forbrug skyldes, at udgifterne til igangværende projekter ikke svarede til budgettet for igangsættelse af nye projekter i 2017.

Hvad gør I på din arbejdsplads allerede i dag, som understøtter kollegerne i forhold til uddannelse?

DER ER EN "VIGT"  
SOM TAGER SIG AF  
KURSER/EFTERUDDANNING  
TR ER TIT OPTAGES  
AF ANDRE OPGAVER.  
ÅRSKELT MED SYSTEM



Fællesskabets udgifter blev brugt efter følgende fordeling: 1,3 mio. kr. til tværfaglige aktiviteter på LO-Skolen, 12,5 mio. kr. til udviklingsområdet, 2,0 mio. kr. til drift af FIU-sekretariatet samt 8,4 mio. kr. til drift af FIU-it.

## Forbundenes udgifter til FIU

Forbundenes samlede udgifter til FIU-aktiviteter var på 384,7 mio. kr. i 2017. Det er en stigning på 2 procent i forhold til udgiften i 2016, som var på 377,0 mio. kr.

13 procent af de samlede udgifter blev afholdt af forbundene selv, da FIU-indtægten kun udgjorde 335,5 mio. kr. Ud over FIU-midlerne har forbundene brugt tilsammen 49,2 mio. kr.

38 procent af udgifterne gik i 2017 direkte til betaling af forbundenes egne kurser eller lokale møder, mens 5 procent gik til finansiering af tværfaglige kurser. Dernæst er 20 procent gået til dækning af løntab hos kursister og yderligere 25 procent til indirekte kursusudgifter som underviserløn, kursisttransport og kursusmateriale. De resterende 12 procent blev anvendt til faste omkostninger i forbundene, kurser uden for fagbevægelsen, udvikling og alternativ læring.

## Perspektiver for kongresperioden 2016-2019

Allerede tidligt i 2015 blev der udarbejdet et fælles grundlag for indstillingen til LO's kongres i 2015, der lagde op til at bygge videre på det eksisterende FIU-samarbejde. Under navnet »Et fokuseret FIU 2.0 - FIU-grundlag 2016-2019« blev indstillingen vedtaget på kongressen.

Det blev her besluttet, at det fælles tværfaglige udbud af uddannelsesaktiviteter

fastholdes og videreudvikles. Generelt skal der i FIU arbejdes med at understøtte ambitiøse og nyskabende uddannelsesaktiviteter gennem materiale, efteruddannelse og tilførelse af ny viden til undervisere og andre, der varetager undervisning og læringsprocesser. Derudover lægges der med beslutningen vægt på, at FIU-it skal udvikles i en mere opgave- og brugerorienteret retning. Det bør i denne sammenhæng nævnes, at det forventes, at der er udarbejdet en færdig FIU-it-strategi i første halvår 2018.

I forhold til udviklingsarbejdet skal der være fokus på udvikling, som støtter op om de tillidsvalgte arbejdspladsnære opgaver. I perioden 2018 og frem vil der blive lagt særlig vægt på at støtte arbejdsmiljørepræsentanterne og udvikle værktøjer, de finder nyttige i deres vigtige opgave med at sikre og forbedre kollegernes forhold og trivsel på arbejdspladserne. 2018 vil også være præget af værtsskabet for ITUC-kongressen. Den danske fagbevægelse vil være vært, når 1.500 tillidsvalgte fra hele verden mødes. Det skal ske med inddragelse af tillidsvalgte på alle niveauer og vil derfor også kalde på initiativer fra FIU-samarbejdet.

## 2. Udviklingsarbejdet i FIU 2017

FIU-Udvalget indledte året med et 2-dages strategiseminar. På seminaret gennemgik udvalget alle de projekter, der var blevet bevilliget og igangsat det foregående år. FIU-Udvalget noterede sig, at projekterne fordelte sig jævnt over 6 af de 8 indsatsområder, udvalget arbejder med. De 2 indsatsområder, det ikke var lykkedes at iværksætte udviklingsarbejde indenfor var:

- ◆ Ungdom og talentudvikling
- ◆ Internationalt samarbejde.

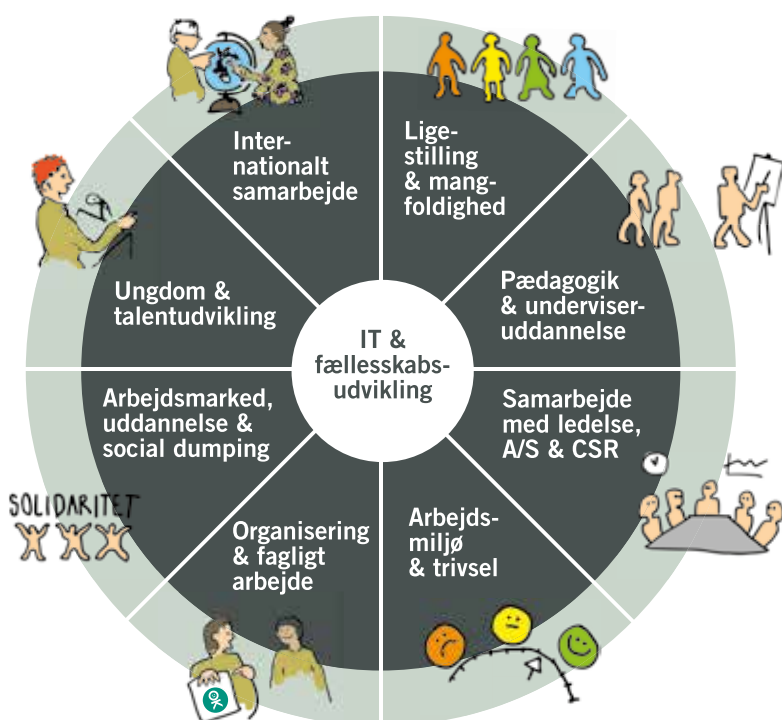
Udvalget var enige om, at det ville være ønskeligt at prioritere udviklingsprojekter inden for de indsatsområder i 2017. Derudover blev det besluttet at fortsætte arbejdet med de 8 prioriterede indsatsområder, som foruden de 2 ovenstående er følgende 6:

- ◆ Ligestilling og mangfoldighed
- ◆ Pædagogik og underviseruddannelse

- ◆ Samarbejde med ledelse, A/S og CSR
- ◆ Arbejdsmiljø og trivsel
- ◆ Organisering og fagligt arbejde
- ◆ Arbejdsmarked, uddannelse og social dumping.

Forbundene var ligeledes enige om fortsat at have fokus på it og fællesskabsudvikling på tværs af alle indsatsområder.

FIU-Udvalget bevilligede i 2017 projekter for i alt 9.750.500 kr. De projekter, som blev behandlet i FIU-Udvalget i 2017, blev ligesom i 2016 inddelt efter hvilket område, de primært knyttede sig til. Det gav FIU-Udvalget mulighed for løbende at følge med i, hvor de tillidsvalgtes opgaveløsning blev styrket. Der blev i 2017 godkendt flest projektansøgninger, som faldt ind under det tværgående indsatsområde it og fællesskabsudvikling. Området dækker udvikling af den fælles it-plattform samt udvikling af de fælles tværfaglige læringsaktiviteter m.m.



### Skærpet sekretariatsbistand til projektansøgere

På strategiseminarret i starten af året besluttede forbundene, at FIU-sekretariatet skulle stille tættere rådgivning og sparring til rådighed for ansøgere samt udarbejde uddybende indstillinger til alle projektansøgninger. Hensigten var, at projektansøgere tidligt i forløbet skulle have mulighed for at tilrette deres projekter i forhold til FIU-Udvalgets ønsker. Der blev også åbnet for systematisk fremlæggelse af idéer for FIU-Udvalget forud for en eventuel projektansøgning. FIU-Udvalget ønskede med disse forslag dels at afværge projektansøgninger, der ikke lever op til FIU-Udvalgets kriterier, dels at skabe dialog mellem udvalget og mulige ansøgere, så tidligt i processen, at der kunne opstå gensidig viden og idéudveksling.



## Godkendte projekter i 2017

I 2017 godkendte FIU-Udvalget 22 ansøgninger - heraf var den ene ansøgning en tillægsbevilling til et allerede godkendt projekt fra 2016. Projektledelsen var i 2017 fordelt mellem 4 ansøgere. Ingen karteller eller enkeltstående forbund varetog projektledelsen, hvilket heller ikke gjaldt AOF. Partnerskabet for FIU-Ligestilling var projektleder på 5 projekter, mens Konventum Uddannelse (LO-Skolen) var projektleder på 11 projekter. FIU-it havde projektledelse på 1 projekt, og de resterende 5 projekter blev varetaget af FIU's Udviklingsenhed.

## Ligestilling og mangfoldighed

Der blev i 2017 igangsat 3 projekter inden for dette område for et samlet budgetbeløb på 969.550 kr. Partnerskabet for FIU-Ligestilling varetog i alle tilfældene projektledelsen. Projekterne var:

- ◆ **Forebyggelse af seksuelt chikanerende miljø / skabelse af et (seksuelt) chikanefrit miljø:** Motivationen bag dette projekt var, at alt for mange, der er udsat for seksuel chikane, oplever det som et personligt problem. Formålet med projektet var at gøre seksuel chikane til et anliggende for hele arbejdspladsen og for ledelsen. I projektet blev der udviklet kurser og informationsmateriale om, hvordan seksuel chikane kan forebygges. Projektet blev afsluttet med en åben konference, som alle interesserede kunne deltage i. Materialerne forventes at være klar til brug i efteråret 2018.
- ◆ **Mænd og ligestilling:** Projektet omhandlede udvikling af et kursusforløb udelukkende for mænd. Idéen var at skabe et rum, hvor mandlige tillidsvalgte kunne udforske, hvordan ligestillingsproblematikker bliver relevante

Tabel 2.1 Projekter vedtaget i 2017

Ligestilling og mangfoldighed	Budget
Forebyggelse af seksuelt chikanerende miljø / skabelse af et (seksuelt) chikanefrit miljø	490.400
Mænd og ligestilling	384.050
Forprojekt til langsigtet TR-indsats i forhold til at opnå ligeløn	95.100
<b>I alt</b>	<b>969.550</b>
<b>Pædagogik og underviseruddannelse</b>	
Tilvalgsmodul til FPG med fokus på digital læring	444.050
Underviseraktiviteter 2018	1.183.800
<b>I alt</b>	<b>1.627.850</b>
<b>Samarbejde med ledelse, A/S og CSR</b>	
CSR i den offentlige sektor	488.150
<b>I alt</b>	<b>488.150</b>
<b>Arbejds miljø og trivsel</b>	
Mobil læring om konflikthåndtering	484.500
Uddannelse i arbejdsmiljøcertificering	486.800
Balance mellem arbejds liv og familiev	199.800
Samarbejde mellem AMR, TR og lokalafdelinger om arbejdsmiljø	493.800
<b>I alt</b>	<b>1.664.900</b>
<b>Organisering og fagligt arbejde</b>	
Guide for the Danish Model	490.500
Hvordan bliver frivillige en ressource på vores arbejdspladser	479.900
<b>I alt</b>	<b>970.400</b>
<b>Arbejds marked, uddannelse og social dumping</b>	
Forandringsagenter i forhold til digitalisering og automatisering	495.600
<b>I alt</b>	<b>495.600</b>
<b>Unge og talentudvikling</b>	
Klædt på til fællesskabet	427.350
<b>I alt</b>	<b>427.350</b>
<b>Internationalt samarbejde</b>	
Tillægsbevilling til Fællesnordisk projekt om social dumping	148.850
Lærings spil om Europæiske Samarbejdsudvalg – 2. del	489.200
<b>I alt</b>	<b>638.050</b>
<b>It og fællesskabsudvikling</b>	
Fortsat videreudvikling og implementering af aftalemetoder for tillidsvalgte	1.130.000
Fællesskabsuge om tillidsvalgte anvendelse af arbejdsret	298.500
Fællesskabsuge om arbejdsmarked 4.0 og de krav, det stiller til de tillidsvalgte, kollegerne og fagforeningen	429.800
EU-Dataforordning (GDPR-projekt)	343.750
Markedsføring af fællesskabsaktiviteter 2018	165.100
Vejledning til gennemførelse af digital kompetenceafklaring	101.500
<b>I alt</b>	<b>2.468.650</b>
<b>Total</b>	<b>9.750.500</b>

for dem, og hvilke handlemuligheder de har. Projektet indebar også afholdelse af en opstarts- og afslutningskonference samt produktion af informationsmaterialer. Opstartskonferencen blev afviklet den 28. november med ca. 35 deltagere. De øvrige materialer i form af notat og pjece forventes at blive færdige med udgangen af 2018.

- ◆ **Forprojekt til langsigtet TR-indsats i forhold til at opnå ligeløn:** Projektet adresserede det forhold, at det ikke i tilstrækkelig grad er lykkedes fagbevægelsen at sikre ligeløn til mænd og kvinder til trods for mange initiativer. I dette projekt var det tanken at indsamle alle de gode materialer, der allerede er produceret og gennemgå dem. Gennemgangen skulle gerne kunne bruges til at pege på nye og andre veje, som kunne udforskes i fremtiden. Materialesamlingen forventes at være klar til brug juni 2018. Interview og undersøgelse forelægges FIU Udvalget september 2018.

## **Pædagogik og underviseruddannelse**

I 2017 blev der ansøgt om og igangsat 2 projekter inden for dette område. Det samlede beløb for de 2 projekter var: 1.627.850 kr. Konventum Uddannelse (LO-Skolen) var projektleder i begge tilfælde. Projekterne var:

- ◆ **Underviseraktiviteter 2018:** Årets ansøgning havde titlen Fokus på mod, handlekraft og samskabelse. Udgangspunktet for ansøgningen var, at årets aktivitetsudbud skulle bygge oven på den kompetenceudvikling, der har pågået blandt underviserne de seneste år. Den centrale udfordring, som ansøgningen lagde op til at forfølge, var,





hvordan underviserne både metodisk og indholdsmæssigt kan sikre, at deltagerne – uanset baggrund og vilkår på de arbejdspladser, hvor de er tillidsvalgte – får det optimale ud af de læreprocesser, som de i FIU-regi deltager i. Aktiviteterne i projektet udbydes i 2018 forår og efterår.

- ◆ **Tilvalgsmodul til FPG med fokus på digital læring:** Idéen med dette projekt var at udvikle et kursustilbud til alle de formidlere i fagbevægelsen, som har gennemført et pædagogisk grundkursus, og som ønsker at optimere deres faglighed ved at tilføje en digital dimension. Den digitale dimension skulle ikke kun bestå i beherskelse af nye digitale værktøjer, men også i viden og indsigt i, hvad den digitale tidsalder betyder for vores forventninger til læring. Kursustilbuddet opstartes i marts 2018.

## **Samarbejde med ledelse, A/S og CSR**

Dette område tegnede sig for hele 5 projekter i 2016. I 2017 blev det fulgt op med 1 bevilliget projektansøgning med et budget på 488.150 kr. Konventum Uddannelse (LO-Skolen) var projektleder på projektet med titlen:

- ◆ **CSR i den offentlige sektor:** Det overordnede formål med projektet var at styrke medlemmer af MED-udvalg i at arbejde strategisk med CSR og dermed få indflydelse og medbestemmelse på kommunernes/regionernes strategier og politikker. Det skulle ske gennem en kortlægning af kommunerne og regionernes CSR-politikker og -indsats, herunder indsatsen på delområder. Derpå skulle der gennemføres et arbejdsseminar, der identificere

rede MED-medlemmernes opgaver i en kommunal-/regionspolitisk strategisk CSR-indsats. Endelig skulle der udvikles et permanent læringstilbud om MED-udvalgene og den strategiske CSR-dagsorden til anvendelse i forbund eller på fælles læringsaktiviteter. Rapporten er færdig og præsenteres for forbundene i april 2018. Der gennemføres et arbejdsseminar i september med præsentation af læringstilbuddet.

## **Arbejds miljø og trivsel**

Der blev i 2017 gennemført 4 udviklingsprojekter, der knyttede sig primært til dette område. Ledelsen af projekterne blev fordelt på 3 forskellige aktører, nemlig Partnerskabet for FIU-Ligestilling, Konventum Uddannelse (LO-Skolen) og FIU's Udviklingsenhed. Det samlede budget for de 4 projekter var 1.664.900 kr. Projekterne var:

- ◆ **Mobil læring om konflikthåndtering:** I 2015 finansierede FIU-Udvalget udviklingen af appen Arbejdsliv. Denne projektansøgning omhandlede udvikling af nyt indhold til denne app. Det nye indhold skulle handle om konflikt-håndtering og give tillidsvalgte og andre brugere mulighed for via 4 forskellige dilemmaer at få indsigt i, hvordan konflikter i arbejdslivet kan håndteres. Det nye indholdsspor om konfliktløsning blev færdiggjort i december. Appen får premiere i 2018, med udsendelse af pressemeddelelse og præsentation på underviserkonferencen i april 2018.
- ◆ **Uddannelse i arbejdsmiljøcertificering:** I foråret 2016 kom det frem i medierne, at der var alvorlige arbejdsmiljøskader på flere store koncerner i Danmark til trods for, at alle stederne var arbejdsmiljøcertificerede. I dette projekt blev der ansøgt om midler til



at lave en alternativ uddannelse i arbejdsmiljøcertificering, som også fokuserede på, hvordan der kan arbejdes på at forbedre arbejdsmiljø. Som en del af projektet skulle der også gennemføres interviews med tillidsvalgte og ledere, der skulle afdække, hvilke udfordringer, arbejdspladserne aktuelt stod overfor. Rapporten præsenteres for styregruppen i maj 2018. Styregruppen tager herefter stilling til den videre proces, herunder kursustilbuddet.

- ◆ **Balance mellem arbejdsliv og familieliv:** Projektet omhandlede udarbejdelse af et elektronisk materiale med arbejdstitlen Kom i mål med et balanceret ligestillet arbejds- og familieliv, som skulle kunne bruges af tillidsvalgte til at understøtte medlemmerne i at balancere familie- og arbejdsliv og være opmærksomme på konsekvenser både ligestillingsmæssigt og fagpolitisk. Pjecen Alle har ret til at holde af hverdagen blev offentliggjort på FIU-Ligestillings hjemmeside i marts 2017. Ca. 150 tillidsvalgte deltog i forskellige aktiviteter afholdt i projektperioden.
- ◆ **Samarbejde mellem AMR, TR og lokalafdelinger om arbejdsmiljø:** Det overordnede formål med dette projekt var at styrke samarbejdet mellem AMR, TR og lokalafdelingerne. Det skulle ske gennem indhentning af viden om behov og ønsker til samarbejde mellem arbejdspladserne og lokalafdelingerne om arbejdsmiljø og styrke erfaringsudvekslingen i dette lokale samspil på tværs af forbund. Herunder også emner som organisering, involvering af medarbejderne, klubarbejdet etc. Det skulle ske dels gennem fokusgruppeinterviews med alle parter og dels via oprettelse af netværk for tillidsvalgte i hele landet. Der gennemføres interview med for-

bundsrepræsentanter i april-maj 2018. Styregruppen tager herefter stilling til, hvor der gennemføres pilotforsøg i efteråret 2018.

## Organisering og fagligt arbejde

Der blev inden for dette område igangsat 2 projekter. Det ene projekt vedrørte organisering og det andet fagligt arbejde. De 2 projekter tegnede sig for et samlet budget på 970.400 kr. Projektledelsen blev varetaget henholdsvis af Partnerskabet for FIU-Ligestilling og af FIU's Udviklingsenhed. Projekterne var:

- ◆ **Guide for the Danish Model:** Projektet indebar udvikling af en uddannelse for yngre tillidsvalgte med østeuropæisk baggrund. De skulle klædes på til at formidle viden om den danske model, arbejdstagerrettigheder m.m. Med udgangspunkt i egne erfaringer fra egen arbejdsplads skulle de kunne kommunikere meningen med fagforingsmedlemskab i Danmark – og sammenligne med deres oprindelsesland. Ønsket var også, at de kunne bygge bro mellem de forskellige medarbejdergrupper på arbejdspladsen, samt opbygge og opretholde solidaritet og fællesskab. Filmene offentliggøres i efteråret 2018, det samme gælder en guide med gode råd til at håndtere samarbejdet med tillidsvalgte med minoritetsbaggrund.
- ◆ **Hvordan bliver frivillige en resource på vores arbejdspladser:** Projektet havde til formål at klæde tillidsvalgte på til at håndtere brugen af frivillige på deres egne arbejdspladser konstruktivt med opmærksomhed på alle parter interesser. Projektet indebar indsamling af viden om problemstillinger og løsninger, produktion af infor-



mationsmaterialer og gennemførelse af temadage om emnet. Pjecen forventes at være færdig i maj 2018, mens temadagene afvikles forskellige steder i Danmark i første halvår 2018.

## Arbejdsmarked, uddannelse og social dumping

Der blev igangsat 1 projekt inden for dette område. Budgettet for dette projekt var 495.600 kr., og projektledelsen blev varetaget af Konventum Uddannelse (LO-Skolen). Projektet var:

- ◆ **Forandringsagenter i forhold til digitalisering og automatisering:** Det overordnede formål med projektet var at udvikle et pilotforsøg med et strategisk, regionalt netværk af tillidsvalgte som forandringsagenter med fokus på digitalisering og automatisering på arbejdspladserne. Via uddannelsesaktiviteter skulle der arbejdes på at styrke netværksdeltagernes viden, interesse og parathed til at gøre en indsats omkring digitalisering og automatisering på arbejdspladserne. Ambitionen var, at deltagerne senere kan bruges som sparringspartnere for fagbevægelse og andre tillidsvalgte på arbejdspladser, der vil arbejde med digitalisering og automatisering. Netværket forventes at blive etableret i første halvår 2018 og herefter opstarte deres møderække.

## Unge og talentudvikling

Efter en årrække uden igangsættelse af fælles initiativer på dette område blev FIU-Udvalget i 2017 enige om at igangsætte et udviklingsprojekt. Projektet havde et budget på 427.350 kr., og Konventum Uddannelse (LO-Skolen) var projektleder. Projektet var:

- ◆ **Klædt på til fællesskabet:** Projektets hovedformål var at udvikle et læringsforløb, hvor det ville være muligt at træne flere yngre tillidsvalgte til at skabe engagement og blive i stand til at inddrage kollegerne i reelle handlinger på arbejdspladsen. I forløbet tages udgangspunkt i emner som relationer, kommunikation, organisering, lederskab og organiseringsteori for politisk styrede organisationer. Udviklingen vil blive afsluttet inden sommerferien 2018. Herefter gennemføres kurset i efteråret 2018 og evalueres endeligt i januar 2019.

## Internationalt samarbejde

Inden for dette område blev der i 2017 givet en tillægsbevilling til Fællesnordisk projekt om social dumping og igangsat et enkelt andet udviklingsprojekt til et samlet budget på 638.050 kr. Konventum Uddannelse (LO-Skolen) varetog projektledelsen. Det nye projekt var:

- ◆ **Lærings spil om Europæiske Samarbejdsudvalg – 2. del:** Projektet skulle realisere udvikling af et digitalt redskab, som kan anvendes af tillidsvalgte, der bliver udpeget til at deltage i ESU. Spillet vil stille viden og læring om arbejdet i ESU til rådighed, sådan at de tillidsvalgte kan tilgå det, når de har brug for – og tid til – det. Spillet er færdigudviklet i maj 2018 og vil herefter blive frigivet til anvendelse på uddannelsesaktiviteter.

## It og fællesskabsudvikling

Der blev godkendt 6 ansøgninger inden for dette område i 2017. Projekterne var meget forskellige og spændte over forbedringer af de fælles it-løsninger samt udvikling af de fælles læringstilbud. Det samlede bevilligede budget for alle ansøgninger var 2.468.650 kr. Projektledelsen blev va-



retaget af henholdsvis FIU-it, Konventum Uddannelse (LO-Skolen) og FIU's Udviklingsenhed. Projekterne var:

- ◆ **Fortsat videreudvikling og implementering af aftalemetoder for tillidsvalgte:** Projektet var en fortsættelse af to tidligere projekter, som har sikret støtte til de forbund, der ønskede at implementere den systematiske kompetenceafklaring af deres tillidsvalgte. Alle forbund indgik en partnerskabsaftale omkring egne og fællesskabets bidrag til fortsat implementering af metoden. Det forventes, at projektet evalueres på et fælles forbundsmøde i april 2018.
  - ◆ **Fællesskabsuge om tillidsvalgte anvendelse af arbejdsret:** FIU tilrettelægger i samarbejde med Konventum hvert år 10 uger, hvori flertallet af alle tværfaglige kursusaktiviteter på LO-Skolen foregår. Denne ansøgning omhandlede udvikling af en temauge om arbejdsret. Idéen var at give de tillidsvalgte lejlighed til at træne forskellige arbejdsretslige discipliner på virkelige problemstillinger. Det forventes, at ugen vil være færdigudviklet inden sommeren 2018 og derefter udbydes til tillidsvalgte efter aftale med forbundene.
  - ◆ **Fællesskabsuge om arbejdsmarked 4.0 og de krav det stiller til de tillidsvalgte, kollegerne og fagforeningen:** Dette projekt omhandlede ligesom den ovenstående udvikling af en tematisk fællesskabsuge. Idéen med ugen var at undersøge, hvilke nye roller og arbejdsopgaver de tillidsvalgte får i fremtiden fx på grund af forandrede ansættelsesvilkår, indførelse af ny teknologi, mulighed for efteruddannelse via virtuelle læringsformer m.m. Det forventes, at ugen vil være færdigudviklet inden sommeren 2018 og der-
- efter udbydes til tillidsvalgte efter aftale med forbundene.
- ◆ **EU-Dataforordning (GDPR-projekt):** Projektet skulle indeholde en afdækning og dokumentation for modtagelse, behandling og opbevaring af persondata, inkl. de uformelle. Resultatet skulle være en handlingsplan med det formål at efterleve EU-dataforordningen fra maj 2018. Projektet forventes at blive færdiggjort i 2018, inden de nye regler for datasikkerhed træder i kraft. Projektet vil levere en GAP-analyse, der identificerer områder, hvor opbevaring og behandling ikke lever op til kravene i Databeskyttelsesforordningen, en implementering af de skærpede krav fra Databeskyttelsesforordningen og en opfølgning med ekstern kontrol af, om FIU it-systemerne opfylder bestemmelserne i Databeskyttelsesforordningen.
  - ◆ **Markedsføring af fællesskabsaktiviteter 2018:** Dette projekt vedrørte synliggørelse af det fælles kursusudbud på LO-Skolen. Synliggørelsen skulle ske via udgivelse af en folder og udformning af læringsmål til de enkelte forbunds system for kompetenceafklaring. Det forventes, at der trykkes og distribueres en kursuskalender i august 2018.
  - ◆ **Vejledning til gennemførelse af digital kompetenceafklaring:** Formålet med dette projekt var at udvikle en vejledning til den elektroniske kompetenceafklaring. Der skulle laves en fælles beskrivelse, som kunne tilpasses de forbundsspecifikke måder, kompetenceafklaringen foregår på. Beskrivelsen skulle være virtuel og skulle kunne uploades på forbundenes hjemmesider m.m. Filmen vil være færdig i juni 2018, hvorefter forbundene kan tage den i anvendelse.

### 3. Effektiv læring i fællesskabet

En af hjørnesteenene i FIU er, at vores kommunikation og læring til de tillidsvalgte er i øjenhøjde. Derfor har FIU-Udvalget allokeret mange ressourcer til løbende opkvalificering af fagbevægelsens undervisere og af de læringsaktiviteter, der tilbydes de tillidsvalgte. I 2017 har FIU-Udvalget været særligt optaget af at sikre, at FIU også udvikler sig digitalt og formår at drage nytte af de nye muligheder for mere virkelighedsnær læring, som nye medier skaber.

FIU-Udvalget bevilligede i 2017 således midler til en række forskelligartede projekter, der på tværs af indsatsområder havde det tilfælles, at de eksperimenterede med inddragelse af digitale medier. Den samlede idé var, at viden og læring ville komme langt flere til gode, end dem der har mulighed for at deltage i en fysisk læringsaktivitet. Derudover gør de digitale medier det muligt i højere grad at skræddersy viden og træning til den enkelte og stille det til rådighed, præcis på det tidspunkt, hvor den tillidsvalgte har behov for det.

Projekterne var dels målrettet undervisere i form af efteruddannelsesstilbud som:

- ◆ Underviseraktiviteter i 2018: Fokus på mod, handlekraft og samskabelse.
- ◆ Overbygningsmodul til FPG med fokus på digital læring.

Dels projekter hvori der blev udviklet digitale værktøjer, der kunne gøre det muligt for tillidsvalgte at træne forskelligartede kompetencer og få støtte og vejledning til deres opgaveløsning, når det passer ind i deres arbejdsmæssige hverdag. Det drejede sig om projekterne:

- ◆ ESU e-læringskursus.
- ◆ Mobil læring om konflikthåndtering.
- ◆ Balance mellem arbejdsliv og familieliv.

FIU-Udvalget besluttede også at grundbogsmaterialet Dig og den danske model skulle revideres, og det forventes, at den digitale udvikling også vil præge det arbejde i 2018.

Det er FIU-Udvalgets forventning, at den digitalisering, som prægede både materiale- og aktivitetsudviklingen i 2017, vil blive intensiveret i årene fremover. Derfor havde udvalget også fokus på at udvikle den fælles it-plattform, sådan at den kan gøre de udviklede produkter tilgængelige i en tidssvarende form. Det medførte bl.a. lancering af en ny materialebank, hvori materialer uanset format kan findes og downloades fra webstedet fiu.dk. Det er håbet, at denne udvikling vil gøre gruppen af potentielle brugere af de udviklede produkter langt større, end den har været hidtil og dermed sikre, at udviklingsmidlerne kommer endnu flere til gode.



## 4. FIU-it i 2017

Årets gang i FIU-it i 2017 fortsatte med udvikling, vedligeholdelse og drift af porteføljen af it-systemer rettet mod de mange mål- og brugergrupper i FIU-fællesskabet.

### Kursusadministration

FIUSYS-klientprogrammet havde fortsat en stor brugerskare i 2017 blandt forbund og andre kursusudbydere. FIUSYS-klienten tilbyder deltager- og underviseradministration, udvidede korrespondancefunktioner samt økonomi- og budgetfunktioner.

FIUSYS Light – en »lettere« webbaseret udgave af FIUSYS-klienten med mange funktioner til kursusadministration primært til brug i de lokale fagforeninger – havde også en stor brugerskare i 2017.

På kursusadministrationssiden blev FIUSYS-klienten og FIUSYS Light udviklet igennem 2017 med ny funktionalitet på foranledning af forbund og skolers behov.

### fiu.dk

Det elektroniske FIU-kursuskatalog – fiu.dk – har været gennem en rolig periode i 2017 efter lancering af et betydeligt mere moderne, enklere og brugervenligt udtryk i 2016.

FIU Fællesskabets materialer – grundbogen Dig og den danske model, undervisningsmaterialer og andet baggrundsmateriale blev flyttet ind under fiu.dk-portalen i slutningen af 2017.

Opdatering og udvidelse af søgefaciliteterne – herunder på ugebasis – er planlagt til 2018.

### Elektronisk deltagerregistrering

Elektronisk deltagerregistrering er et modul, der kan afløse kvitteringslister på pa-

pir, således at underviseren kan registrere de tilstedeværende. Modulet blev udbygget hen over året med en mulighed for egenregistrering i forbindelse med stormøder, kongresser m.m. Med egenregistrering er det muligt at tjekke ind med tilsendt stregkode/QR-kode, sundhedskort eller LO Plus-medlemskort.

Egen-registreringsmodulet har stået sin prøve ved flere store arrangementer i forbundene i 2017 – herunder forbundskongresser.

### Kompetenceafklaring af tillidsvalgte

I 2017 har videreudvikling og vedligeholdelse af it-redskaber til understøttelse af arbejdet med kompetenceafklaring haft en central plads i FIU-it. It-redskaberne til kompetenceafklaring ligger som et modul i FIUSYS Light. Flere forbund påbegyndte i 2017 kompetenceafklaring for tillidsvalgte i lokalafdelingerne. Det har udvidet behovene og stillet krav om ændringer i metoder og procesforløb i det webbaserede kompetenceværktøj.

Metoden for udarbejdelse af udviklingsaftalen fra en papirbaseret udgave til en elektronisk udgave, hvor den tillidsvalgte alene eller sammen med afdelingen gennemgår opgaver og udviklingsmål i en webbaseret formular/blanket, er ligeledes ændret i 2017.

### Evalueringsmodulet

Evalueringsmodulet er taget i brug i flere forbund i 2017. Standardrapporten i ny udgave – med evalueringsresultater pr. kursus – er ligeledes taget i brug.

Den udvidede rapport – der sammenholder evalueringsresultater på tværs af flere



kurser – er blevet designet og er i kodefasen. Det forventes, at den udvidede rapport kan tages i brug i første halvår af 2018.

### **Ny strategi for udvikling og servicering af FIU-it-plattformen**

FIU-Udvalget har i flere år drøftet strategien for it-området. På den baggrund nedsatte udvalget i december 2016 en referencegruppe på FIU's it-område med det formål at udarbejde en FIU-it-strategi.

Gennem 2017 er strategien blevet til i en tæt dialog med forbundene i FIU. Strategien baseres på en interviewundersøgelse, hvor forbundenes erfaringer med, forventninger

til og fremtidige ønsker og behov for FIU-it er gennemgået. 11 FIU-forbund har medvirket i undersøgelsen, hver med 1-6 interviewpersoner med både administrative og uddannelsesmæssige kompetencer.

Interviewrunden er blevet gennemført af rådgivningsvirksomheden MOJO Ferdinand, der løbende har drøftet resultaterne med referencegruppen. MOJO Ferdinand har på den baggrund udarbejdet en baggrundsrapport og et forslag til FIU-it-strategi, der efter behandling i referencegruppen indstilles til FIU-Udvalget.

Færdig og godkendt strategi *Fælles løsninger på fælles udfordringer – FIU-it-strategi*

# De tre diamanten

inff



2018-2024 forventes at foreligge i løbet af 1. kvartal 2018.

For at udfolde de kriterier, der er nævnt i strategien og formulere bud på, hvordan de skal operationaliseres, nedsættes en fast FIU's it-referencegruppe.

## Brugervenlighed

I 2017 har FIU-it fortsat haft fokus rettet mod, at paletten af it-systemer er tænkt med større grad af brugervenlighed og ikke mindst, at systemerne fremtræder i en indpakning med et lækkert og intuitivt layout. En gennemgående layoutskabelon bliver løbende implementeret, når systemerne skal gennem større tilpasninger eller udvidelser.

## Kommunikation og dialog

FIU-it er opmærksom på, at det er vigtigt med en god og udbygget dialog mellem forbund, afdelinger, skoler og brugerne. Derfor blev der i 2017 afholdt møder med de enkelte forbund for aktuel status på samarbejdet og for opsamling af behov og ønsker. Desuden mødtes Superbrugergruppen 3 gange. Der blev ligeledes afholdt FIU-it-brugerseminar, som er et årligt tilbagevendende arrangement, hvor brugere fra forbund, afdelinger og skoler samt andre interesserede mødes for at blive holdt opdateret på FIU-it-systemerne og erfaringsudveksle.

## Behandling af persondata i FIU-it-systemerne

Der kommer i 2018 udvidede krav til opbevaring og behandling af personhenførbare data i it-systemer. Dette har afsæt i et EU-direktiv Databeskyttelsesforordningen (populært kaldet Persondataforordningen).

Forordningen stiller krav til, hvordan personoplysninger behandles. Med behandling menes enhver form for aktivitet med personlige oplysninger, fx indsamling, registrering, organisering, systematisering og opbevaring. Det præciseres, hvornår personoplysninger må indsamles, og hvilke særlige følsomme personoplysninger der kun undtagelsesvis må indsamles. Typisk kræver behandling af personoplysninger lovhjemmel, samtykke eller en eller anden form for nødvendighed, idet der kræves størst muligt hensyn til den registreredes rettigheder og interesser. Registrering af fagforeningsmedlemskab er allerede kategoriseret som en følsom oplysning.

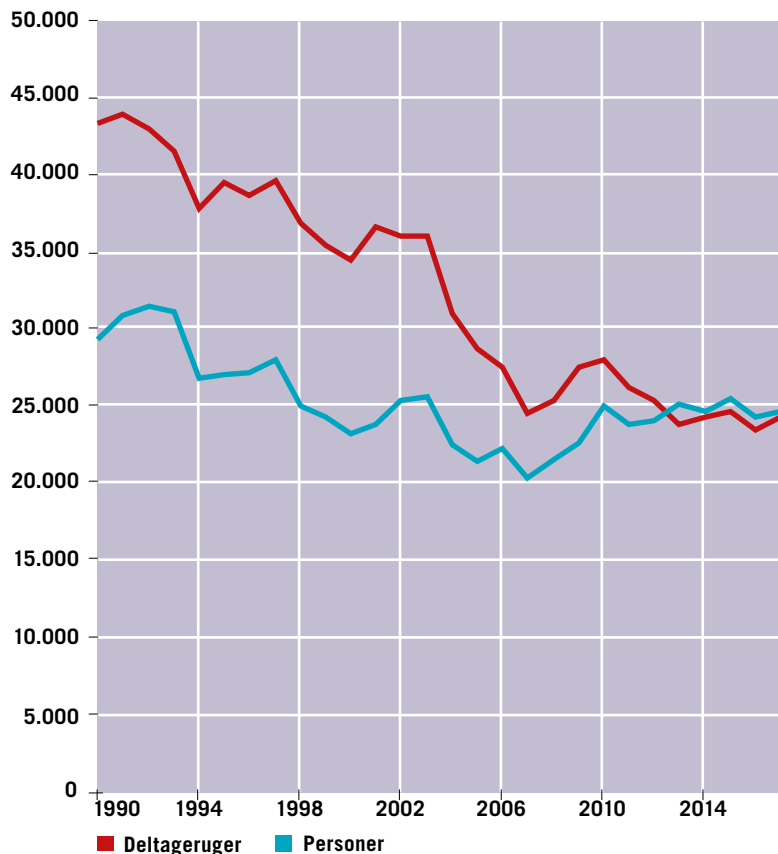
FIU-it påbegyndte i eftersommeren 2017 arbejdet med tilpasning til den kommende Databeskyttelsesforordning. Arbejdet gennemføres i faser. Første fase er en kortlægning af datastrømme, der indeholder persondata, mellem forbundene og andre. Anden fase er en GAP-analyse, der identificerer områder, hvor opbevaring og behandling ikke lever op til kravene i Databeskyttelsesforordningen. Til GAP-analysen udarbejdes en plan med aktiviteter, der skal implementeres. Tredje fase er implementeringsfasen, hvor tilpasningen til Databeskyttelsesforordningens skærpede krav sker. Fase fire er en opfølgning med ekstern kontrol af, om FIU it-systemerne opfylder bestemmelserne i Databeskyttelsesforordningen.

Opgaven med tilpasning til den kommende Databeskyttelsesforordning berører organisatoriske, aftalemæssige, administrative samt tekniske forhold og vil pågå et langt stykke ind i 2018.

Databeskyttelsesforordningen træder i kraft 25. maj 2018.

## 5. FIU-aktiviteter i tal

Figur 5.1 Deltageruger og personer



Kursusaktiviteten i 2017 var på 24.183 deltageruger, hvilket var 3,4 procent mere end i 2016. Antallet af unikke deltagere steg også med 1,9 procent, og de 2 kurver i figur 5.1 går således begge opad.

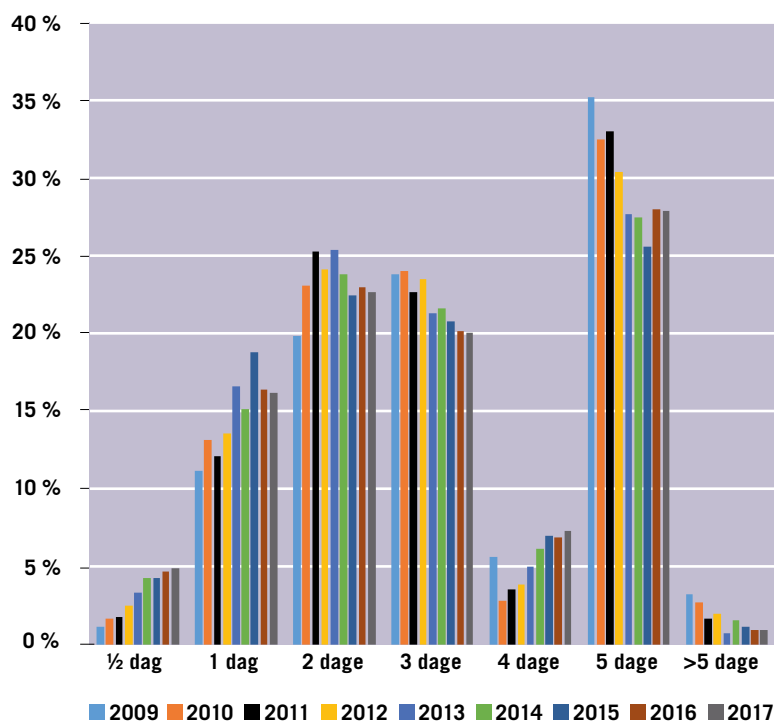
Samlet set betyder det, at antallet af kursusdage pr. unik person i 2017 i gennemsnit var 4,9 dage, hvilket er en stigning i forhold til 2016 hvor det var 4,8 dage. Udbredelsen i deltagere fulgte altså ikke helt med stigningen i samlet aktivitet. Som det fremgår af figur 5.1, har der været ca. 25.000 forskellige personer på kursus årligt i løbet af de sidste 7 år, så FIU's kontakt med de tillidsvalgte har i de seneste år været rimelig stabil. Udviklingen de sidste 25 år viser overordnet et fald i antal deltageruger, og i de sidste 10 år ses en stigning i antal forskellige personer på kursus.

### Kursernes varighed

Kurserne i FIU har meget forskellig varighed, som det kan ses i figur 5.2. I 2017 udgjorde dagkurserne 21,1 procent af den samlede mængde - præcis ligesom i 2016. Til sammenligning udgjorde de blot 12,2 procent i 2009. Generelt viser figur 5.2 en udvikling hen imod kurser med kortere varighed, om end 2016 og 2017 viste et fald i endagskurser og en stigning i kurser på 5 dage. Generelt er 2016 og 2017 ret identiske i forhold til varighed.

Figur 5.3 giver et indblik i den samlede aktivitetsmængde fordelt på varighed og køn. Hvis man ser bort fra kurser af 4 dages varighed, som ganske få forbund benytter sig af, viser figuren tydelige forskellige tendenser for kønnene. Mens kvindernes deltagelse centrerer omkring kurser med 2 dages varighed, er det femdageskurserne, der klart vejer tungest for mændenes vedkommende.

Figur 5.2 Kursernes varighed





## Tillidshverv og køn

Tillidsrepræsentanterne stod i 2017 fortsat for langt den største andel af deltagerugerne i FIU, hvor de udgjorde 53 procent af de samlede aktiviteter målt i deltageruger. Den forholdsmæssige udvikling ses i figur 5.5, hvor det fremgår, at tillidsrepræsentanterne gennem de sidste 10 år har udgjort over 50 procent af kursisterne. Efter en flerårig udvikling med samlet fald i aktivitetsandelen for arbejdsmiljørepræsentanter var der i 2015 en stigning fra 13,3 til 15,4 procent. Efterfølgende er arbejdsmiljørepræsentanternes aktivitetsandel desværre faldet igen. I 2017 udgjorde de 14,1 procent af den samlede aktivitet i FIU. De øvrige deltagere har forskellige andre tillidshverv. De er klubmedlemmer, suppleanter, A/S-bestyrelsesmedlemmer, fagligt aktive medlemmer m.v.

Kvinderne udgør fortsat et flertal blandt FIU-kursisterne på 54 procent, opgjort i deltageruger. Sådan har det været de sidste mange år, og det skyldes særligt de mange kvindelige medlemmer i HK og FOA og disse forbunds forholdsmæssige høje kursusaktivitet.

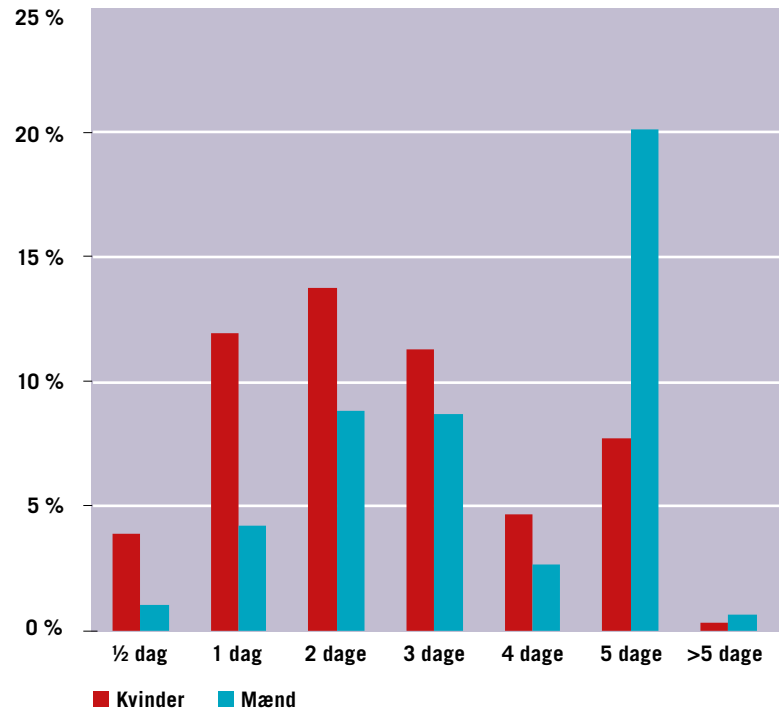
## Aldersgennemsnittet er faldet

Aldersgennemsnittet for såvel mænd som kvinder er steget støt igennem de sidste mange år. I 2016 var gennemsnittet 47,8 år. I 2017 faldt aldersgennemsnittet til 47,7 hvilket fremgår af figur 5.6. Det betyder ikke, at udviklingen generelt er knækket, det vil de kommende år vise, men det giver lejlighed til optimisme.

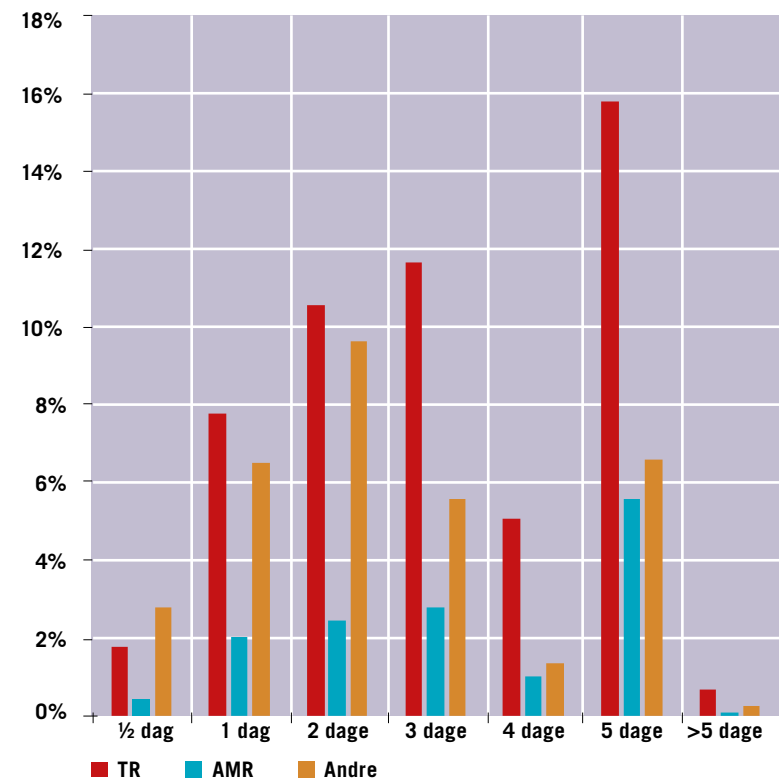
## Aktivitet pr. forbund

I tabel 5.7 vises udvalgte forbundsoplysninger for alle forbund, og her fremgår den forskellighed, der er i forbundenes FIU-aktiviteter og kursusdeltagere.

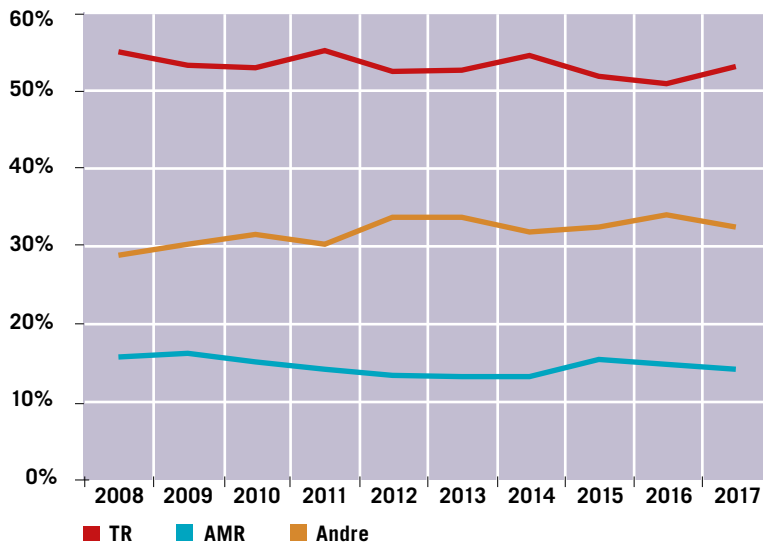
Figur 5.3 Varighed og køn



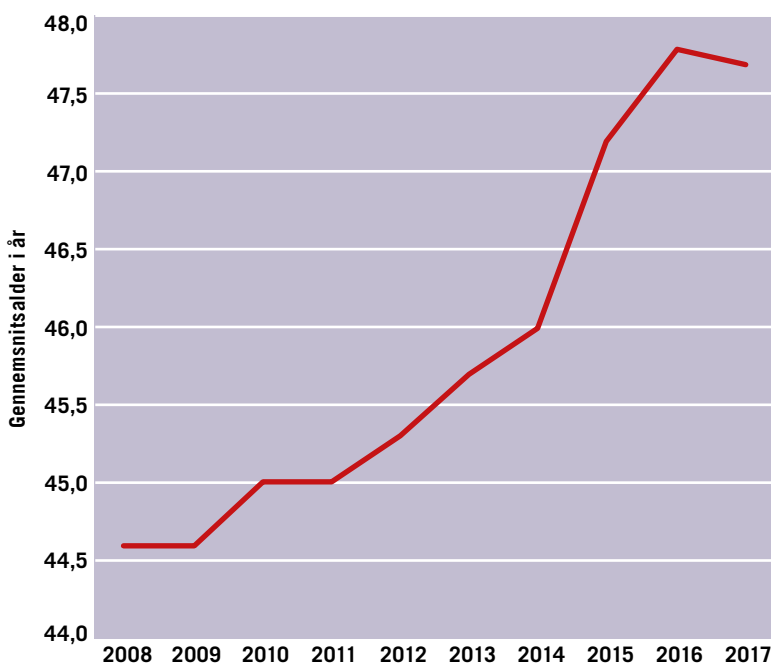
Figur 5.4 Varighed og tillidshverv



Figur 5.5 Tillidshverv



Figur 5.6 Aldersgennemsnit



I anden kolonne fremgår FIU-aktiviteternes gennemsnitlige varighed for de enkelte forbund, som i 2017 varierede helt fra Dansk Jernbaneforbund med 4,9 dage til HK med 1,4 dag. Den tidligere omtalte

gennemsnitsalder på FIU-kurser er fordelt jævnt over forbundene.

Den sidste kolonne i tabel 5.7 viser, i hvilken grad de enkelte forbund benyttede de tværfaglige aktiviteter, som i 2017 samlet set udgjorde 10 procent, hvilket var det samme som i 2016. Blandt de store forbund er det 3F og nu også Dansk Metal, som har mere end 10 procent på de tværfaglige kurser.

### Tværfaglige aktiviteter

I figur 5.8 ses udviklingen for Konventum Uddannelse (LO-Skolen) og Partnerskabet for FIU-Ligestilling. Figuren indeholder de tværfaglige aktiviteter, som de 2 aktører har arrangeret gennem de seneste 5 år. Samlet set steg aktiviteterne i 2017 med hele 151 deltageruger svarende til 6,5 procent i forhold til 2016.

Efter at der gennem mange år har været en støt faldende aktivitet på de tværfaglige aktiviteter på LO-Skolen, lykkedes det endelig i 2014 at knække kurven med indførelsen af fællesskabsugerne. Samlet set steg Konventum Uddannelses aktiviteter med 58 deltageruger i 2017, svarende til 4,2 procent. Det var særligt fællesskabsugerne og udviklingsprojekter, der trak denne positive udvikling. I tabel 5.9 fremgår Konventum Uddannelses forskellige former for tværfaglige aktiviteter.

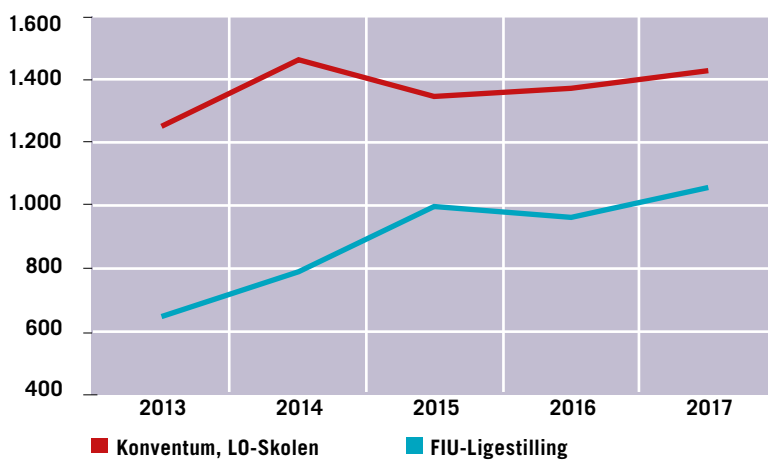
FIU-Ligestilling oplevede i 2017 en kraftig stigning på 93 deltageruger svarende til 9,7 procent. Dette skete dog efter 2016, hvor aktiviteten faldt. Som det kan ses i tabel 5.9, er FIU-Ligestillings aktiviteter inddelt i 2 områder. Årsagen til FIU-Ligestillings samlede stigning i 2017 var en stigning i aktiviteterne omkring kønsligestilling, mens aktiviteterne omkring integration var uændrede.



**Tabel 5.7** Forskellige data pr. forbund

Forbund	Deltageruger	Gennemsnitlig varighed (dage)	Gennemsnitsalder	Kvinder	Eksternat	Tværfagligt
Blik	153	4,0	43,4	1%	4%	43%
DEF	467	3,8	44,4	3%	3%	48%
FOA	5.959	1,7	47,7	82%	83%	3%
SEF	358	2,9	47,4	18%	5%	31%
HK	6.577	1,4	47,9	79%	46%	3%
HKKF	24	4,0	47,5	13%	0%	0%
DJF	78	4,9	46,0	11%	0%	12%
Maler	133	3,1	44,8	44%	13%	27%
Metal	1.591	3,8	45,4	6%	3%	10%
NNF	382	2,7	46,2	23%	7%	20%
3F	7.684	2,6	47,1	27%	17%	15%
TL	503	1,8	48,0	55%	14%	17%
Andre	274	1,4	61,5	81%	43%	98%
Total	24.183	1,9	47,7	54%	39%	10%

**Figur 5.8** Tværfaglige deltageruger



**Tabel 5.9** Tværfaglige deltageruger – mere detaljeret

FIU-Ligestilling	Deltageruger
Kønsligestilling	734,7
Integration/etnisk	318,5
Total	1053,2

Konventum Uddannelse, LO-Skolen	Deltageruger
A/S, ApS og bestyrelseskonference	90,8
Akademiuddannelse i ledelse	207,9
Arbejdslivskonference	122,0
Fællesskabsuger	634,2
Organiseringskonference	69,2
Pædagogik og underviseruddannelse	209,0
Udviklingsprojekter	96,0
Total	1429,1

## 6. FIU-indtægter

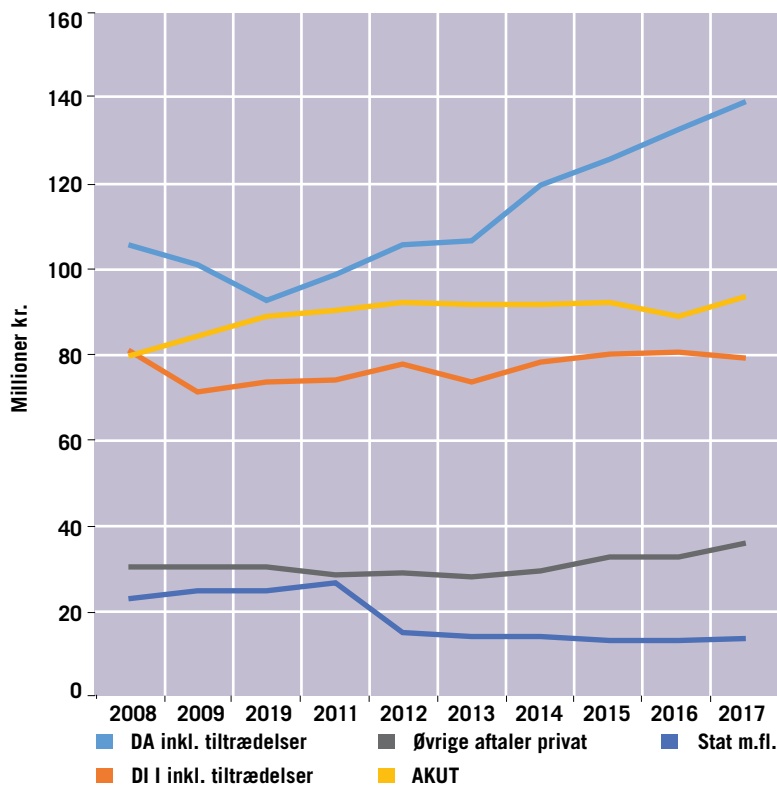
FIU's samlede indtægter i 2017 udgjorde i alt 361,7 mio. kr. Det er 13,0 mio. kr. mere end i 2016, og 14,7 mio. kr. mere end budgettet. De primære årsager til stigningen er dels et ekstraordinært engangsbidrag fra BL - Danmarks Almene Boliger på 3,7 mio. kr., og dels stor fremgang på AKUT-området på 5,4 mio. kr. over budget. AKUT-området oplevede et stort fald i bidrag i 2016, og derfor blev budgettet for 2017 reguleret tilsvarende.

På det private arbejdsmarked var bidraget til Udviklingsfonden 42 øre pr. præsteret arbejdstime i 2015 - 2017. De 42 øre danner derfor grundlag for indtægtsåret 2017. Det er aftalt med LO's forbund, at 37,75 øre forholdsmæssigt går til arbejdet i Fagbevægelsens Interne Uddannelser (FIU), samt at 4,25 øre går til samarbejds- og konfliktløsningssystemet på hovedorganisationsniveau (LO). Denne beretning omhandler udelukkende den primære del af bidragene, der går til FIU, hvor den resterende del af bidragene indgår i LO's regnskab.

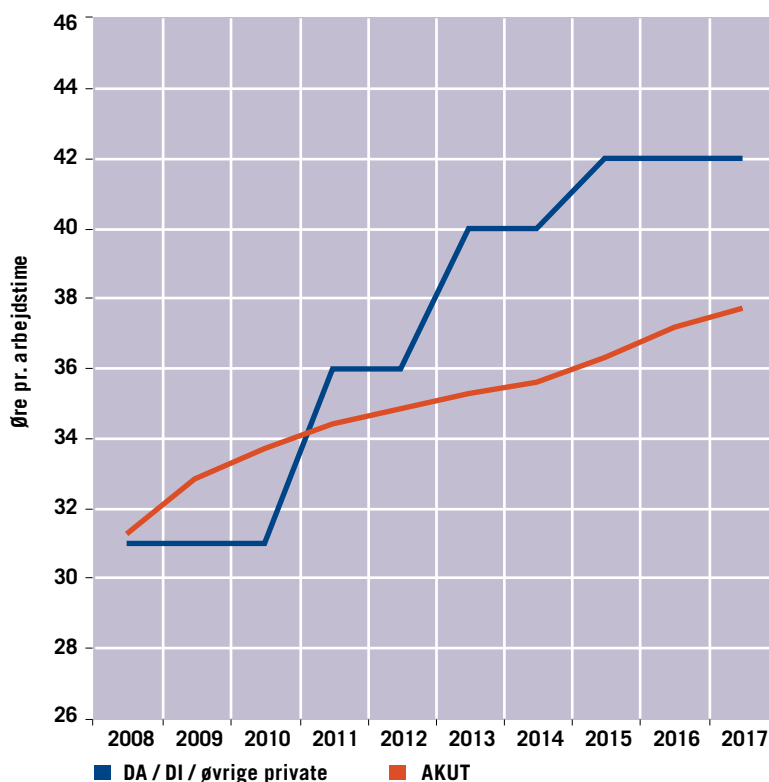
På det private arbejdsmarked har det i de seneste år været prioriteret, at bidragene til DA/LO Udviklingsfonden blev større, således at bidragene i højere grad står mål med behovet for oplysnings- og uddannelsesarbejdet. Dette fremgår også af figur 6.2, hvor det ses, at overenskomstforhandlingerne i 2010 og 2012 resulterede i stigninger på henholdsvis 5 og 4 øre. Ved forhandlingerne i 2014 steg satsen mere beskedent fra 40 til 42 øre.

På det kommunale og regionale område er stigningen i AKUT-bidrag aftalt til at følge lønstigningerne, og de har ikke været så høje på det offentlige område gennem de seneste år. Derfor er AKUT-områdets stigning i øre ikke fulgt med det private områdes.

Figur 6.1 FIU-indtægter 2007-2016



Figur 6.2 Stigning i aftalte øresatser





På statsområdet og andre virksomheder, der ikke bidrager med overenskomstaftalt støtte til FIU, beregnes indbetalingen efter en internt aftalt sats, der i 2017 var på 375 kr. pr. medlem pr. år. I de senere år har tilskud fra arbejdsgiveren til at dække løntab ikke indgået i opgørelsen, som derfor kun udgør omkring 13,9 mio. kr.

Fordelingen er derfor nu, at det private arbejdsmarked betaler 70 procent af indtægterne til FIU, og det offentlige område de resterende 30 procent.

De aftalte forhøjelser af ørebeløbet gennem hver eneste overenskomstforhandling er afgørende for stigningen i FIU's indtægter. Udviklingen gennem de seneste 10 år fremgår af figur 6.2, hvor de forhandlede ørebeløb er vist pr. år. Figur 6.4 viser en sammenligning af FIU-indtægter

for de tre områder pr. fuldtidsansat. Figuren giver et lidt mere nuanceret indblik, eftersom antallet af afregnede timer pr. år ikke er det samme på det private som på AKUT-området. Statsområdet adskiller sig yderligere fra de to andre, idet der på dette område ikke er et ørebeløb, men en sats pr. medlem pr. år.

### Mere detaljeret

Samlet set er bidragene fra det private arbejdsmarked steget fra 246,4 mio. kr. i 2016 til 254,0 mio. kr. i 2017, svarende til en stigning på 3,1 procent. I tabel 6.3 fremgår udviklingen gennem de sidste 3 år opdelt på underområderne: DA/LO Opkrævningskontoret, DI-overenskomster via Industriens Pension samt øvrige private bidragsydere.

**Tabel 6.3 Fordeling, indtægter fra det private område**

DA/LO Opkrævningskontoret	2015	2016	2017
DIO II (tidligere HTS)	22.988.085	22.320.744	22.858.208
Dansk Erhverv	34.514.067	38.582.478	40.768.851
Dansk Byggeri	22.009.045	24.757.134	25.966.492
TEKNIQ	10.153.493	10.441.274	10.675.947
HORESTA	3.885.459	4.013.487	4.328.006
Servicebranchens Arbejdsgiverforening	3.898.173	3.409.816	3.786.743
Grafisk Arbejdsgiverforening	2.094.562	2.080.105	1.979.105
Danske Malermestre	2.068.993	2.119.403	2.198.159
Danske Mediers Arbejdsgiverforening	1.811.880	1.955.210	1.796.499
Asfaltindustrien – Benzin- og Oliebranchens Arbejdsgiverforening	2.010.319	2.197.934	2.038.150
Dansk Mode & Textil	1.183.039	1.270.652	1.308.151
SAMA (Sammenslutningen Af Mindre Arbejdsgiverforeninger)	2.307.064	2.060.575	2.112.200
Bager- og Konditormestre (nu i DE)	1.487.683	1.543.732	1.655.767
Mejeribrugets Arbejdsgiverforening	2.169.424	2.408.818	2.453.749
Øvrige	1.669.448	1.841.012	1.773.808
Tiltrædelser via DA/LO	4.811.758	4.931.359	5.463.922
Tiltrædelser via Administration og Service (PD)	6.407.484	6.768.436	7.688.576
<b>DA/LO Opkrævningskontoret i alt</b>	<b>125.469.976</b>	<b>132.702.170</b>	<b>138.852.334</b>
<b>Industriens Pension</b>	<b>2015</b>	<b>2016</b>	<b>2017</b>
DIO I arbejder og funktionær	64.906.318	65.013.926	63.924.958
DI – Træets Arbejdsgivere	2.862.254	2.913.656	3.034.538
DI – Den fødevarerindustrielle overenskomst	1.800.351	2.192.267	2.002.466
Øvrige DIO I	1.060.352	1.100.659	1.070.113
Tiltrædelser via Industriens Pension	5.952.153	5.987.923	5.933.025
DI – Slagteriernes Arbejdsgiverforening	3.456.549	3.622.246	3.165.159
<b>Industriens Pension i alt</b>	<b>80.037.977</b>	<b>80.830.678</b>	<b>79.130.258</b>
<b>Øvrige private bidragsydere</b>	<b>2015</b>	<b>2016</b>	<b>2017</b>
HORESTA/RBF via 3F (15 øres fond)	2.178.809	2.296.680	2.410.950
COOP Danmark	4.125.466	4.406.555	4.328.452
Kooperationen (inkl. BL – Danmarks Almene boliger)	9.026.756	9.316.946	12.691.766
BA brugsforeninger og SFU storbutikker	2.283.035	2.371.726	2.218.668
Arbejdsgiverne	5.344.209	5.072.742	4.982.792
GLS-A og Dansk Maskinhandlerforening	3.093.355	2.827.799	3.086.736
Dansk Håndværk (tidl. Danske Snedker- og Tømrermestre)	1.416.768	1.604.301	1.905.766
Danske Slagtermestre	307.789	343.522	366.894
Danske Service (tidligere RSBA)	734.436	0	
Skorstensfejrerlauget	290.992	316.456	298.008
Novo	3.778.971	4.221.424	3.634.558
Dansk Bilbrancheråd	120.924	110.292	132.900
<b>Øvrige private bidragsydere i alt</b>	<b>32.701.510</b>	<b>32.888.443</b>	<b>36.057.490</b>
<b>Det private område i alt</b>	<b>238.209.463</b>	<b>246.421.291</b>	<b>254.040.083</b>

Til tabel 6.3 er der følgende bemærkninger:

1. SAMA omfatter desuden adskilte bidrag fra Dansk Frisørmesterforening og SKAD.
2. Mejeribrugets Arbejdsgiverforening var indtil 2012 en del af SALA, men er nu medlem af DI. Virksomhederne opkræves af PensionDanmark, og er derfor opført under DA.
3. De øvrige overenskomstområder er: Danske Anlægsgartnere, Serviceforbundet-Urmagerne og Optikerne, Danske Rederier og Tandteknikerforeningen.
4. Der er en opdeling i opkrævning af tiltrædelser eller lokaloverenskomster mellem DA/LO Opkrævningskontoret, Administration og Service (PensionDanmark) og Industriens Pension.
5. DIO I opkræves af Industriens Pension efter en procentsats af lønsummen på virksomhederne, der reguleres afhængig af lønstigning samt det aftalte ørebeløb til DA/LO Udviklingsfonden. FIU-sekretariatet har bedt Industriens Pension om at redegøre for faldet i bidrag fra 2016 til 2017. Det skyldes primært fald i bidrag for funktionærer, idet mange virksomheder tidligere har indberettet for for mange medarbejdere.
6. Der er blevet indbetalt for lidt i bidrag fra Slagteriernes Arbejdsgiverforening under DI. FIU-sekretariatet har været i dialog med Fødevarerforbundet NNF, og det er aftalt med DI, at der efterbetales i 2018.
7. Der er sket en overgang fra sene til tidlige indbetalingstidspunkter af bidrag fra medlemmer af BL – Danmarks Almene Boliger. Dette har ekstraordinært resulteret i en overlappende indbetaling i 2017 på 3,7 mio. kr.
8. Danske Service har meldt sig ind i Dansk Erhverv og opgøres ikke selvstændigt fra 2016.

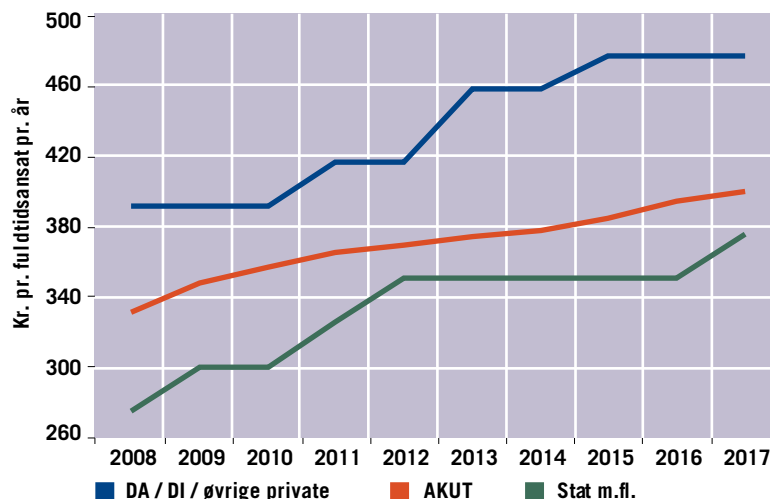
9. CO-industri har fundet fejl i beregninger vedrørende Novo's bidrag i 2015 og 2016. Dette medførte en negativ regulering i 2017.

## Tiltrædelser

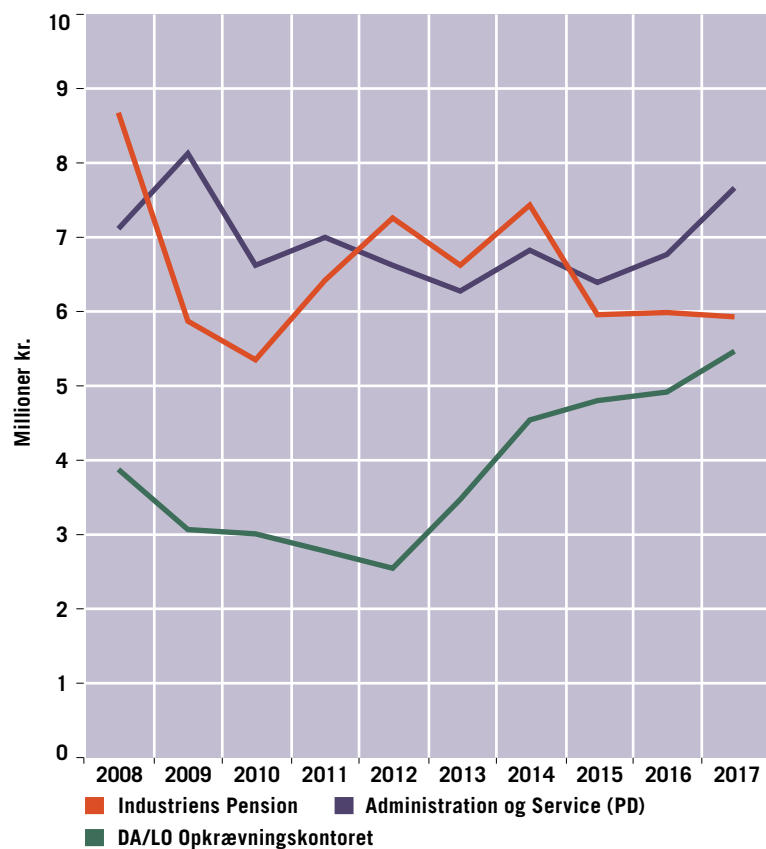
Der er fortsat mange tiltrædelser til eksisterende overenskomster af arbejdsgivere, som ikke er medlem af en arbejdsgiverorganisation. Udviklingen i indtægter fra tiltrædelser kan ses i figur 6.5, hvor tiltrædelserne er opdelt mellem indtægter fra Industriens Pension, PensionDanmark og DA/LO Opkrævningskontoret. PensionDanmark overtog i 2006-2008 opkrævningen fra DA/LO Opkrævningskontoret på en del af de tiltrædelser, som LO kendte til. Administration og Service har siden koncentreret sig om de virksomheder, PensionDanmark også opkræver pension for. Det har betydet, at tiltrædelser og lokaloverenskomster på HK-området er gået tilbage til DA/LO Opkrævningskontoret, der samtidig har udvidet deres opkrævning for Dansk Erhvervs kompetencefond. Endelig opkræver Industriens Pension virksomheder med tiltrædelser til DIO I, som normalt også har pensionsindbetalinger i Industriens Pension.

Denne konstruktion med 3 forskellige aktører på tiltrædelser giver en sikkerhed i opkrævningen, da de hver for sig har et godt kendskab til virksomhederne og god kontakt til de fagforbund, der laver aftalerne. Det betød i 2017 knapt 19,1 mio. kr. i FIU-bidrag.

Figur 6.4 Sammenligning af indtægter for forskellige områder



Figur 6.5 FIU-indtægter på tiltrædelsesoverenskomster



**Tabel 6.6 Indbetaling jævnfør AKUT-ordningen**

	Forbundsandel til kurser (93 % af aftalte 55 %)	FIU-fællesskabsandel (7 % af aftalte 55 %)	I alt
Blik- og Rørarbejderforbundet	64.505	4.855	69.361
Dansk El-Forbund	270.817	20.384	291.201
FOA – Fag og Arbejde	55.124.719	4.149.172	59.273.892
Serviceforbundet	32.756	2.466	35.222
HK Danmark	18.531.116	1.394.815	19.925.931
Malerforbundet i Danmark	51.450	3.873	55.323
Dansk Metal	1.408.497	106.016	1.514.513
3F – Fagligt Fælles Forbund	10.975.120	826.084	11.801.205
Teknisk Landsforbund	702.934	52.909	755.843
<b>Forbundene i alt</b>	<b>87.161.916</b>	<b>6.560.574</b>	<b>93.722.490</b>

**Tabel 6.7 Bidrag for statsansatte m.fl.**

	Forbundsandel 93 % * 50 %	Fællesskabsandel 7 %	I alt
Blik- og Rørarbejderforbundet i Danmark	2.616	394	3.009
Dansk El-Forbund	39.583	5.959	45.542
FOA – Fag og Arbejde	2.539.074	382.226	2.921.301
Serviceforbundet	305.331	45.964	351.294
HK Danmark	4.650.407	700.061	5.350.468
Hærens Konstabel- og Korporalforening	416.756	62.738	479.494
Dansk Jernbaneforbund	670.298	100.905	771.203
Malerforbundet i Danmark	5.929	893	6.821
Dansk Metal	550.328	82.845	633.173
3F – Fagligt Fælles Forbund	2.742.744	412.886	3.155.631
Teknisk Landsforbund	164.436	24.754	189.189
<b>Forbundene i alt</b>	<b>12.087.501</b>	<b>1.819.624</b>	<b>13.907.124</b>

## Det offentliges bidrag

I tabel 6.6 ses, hvordan indtægterne via AKUT-ordningen fordelte sig mellem forbundene. Det er mest kommuner og regioner, som betaler til ordningen, men der findes også tiltrædelsesoverenskomster på dette område. Forhandlingsfællesskabet sikrer arbejdstagernes interesser på området og kontrollerer sammen med KL, at AKUT-bidrag indbetales. Det ørebeløb, som AKUT-ordningen styres af, aftales i overenskomstforhandlingerne på det offentlige område, men reguleres normalt efter de aftalte lønstigninger. Det har betydning, at stigningstakten i AKUT's ørebeløb har været lavere gennem de sidste år.

Tabel 6.7 viser de udregnede FIU-bidrag for statsansatte m.fl. De nævnte forbund indbetaler de aftalte 7 procent til LO, og de resterende 93 procent deles i opgørelsen ligeligt mellem forbund og arbejdsgiver.

Udgifterne er blevet opgjort således siden 2012. Det skyldes, at forbundene betaler de direkte kursusomkostninger, og arbejdsgiverne udbetaler normal løn til den tillidsvalgte under kurset. Bidraget, som forbundene forventes at bruge på kursister fra statsområdet, er 375 kr. pr. medlem pr. år i 2017. Det er et aftalt beløb, som konkret betyder mest, når der skal indbetales 7 procent til FIU-fællesskabet, som i 2017 var 26,25 kr. pr. år pr. medlem på området. I 2016 blev det aftalt, at satsen reguleres til 375 kr. pr. år pr. medlem i 2017 og til 400 kr. i 2018.





## Afregning af bidrag på det private område

På det private område får forbundene kvartalsmæssigt forudbetalt FIU-midler a conto efter en fordelingsnøgle for hver arbejdsgiverorganisation, som er aftalt med støtte fra DA-statistik. I 2017 kom der flere indtægter ind på det private område end budgetteret. Det betød et samlet resultat for forbundene på 236,3 mio. kr., hvilket var 8,7 mio. kr. mere end budgetteret. Derfor får de fleste forbund en ekstra udbetaling i 2018, som det fremgår af tabel 6.8.

Tabel 6.8 Det private område – forbundsfordeling af FIU-bidrag

	Til forbund 93 % regnskab	Udbetalt a conto	Endelig afregning
Blik- og Rørarbejderforbundet i Danmark	3.267.961	3.210.000	57.961
Dansk EI-Forbund	9.809.453	9.730.000	79.453
FOA – Fag og Arbejde	1.645.335	1.590.000	55.335
Serviceforbundet	12.499.993	9.580.000	2.919.993
HK Danmark	58.689.533	57.070.000	1.619.533
Dansk Jernbaneforbund	251.370	250.000	1.370
Malerforbundet i Danmark	3.369.185	3.360.000	9.185
Dansk Metal	28.362.802	28.580.000	-217.198
Fødevarerforbundet NNF	10.190.525	10.080.000	110.525
3F – Fagligt Fælles Forbund	101.585.892	97.520.000	4.065.892
Teknisk Landsforbund	6.585.230	6.540.000	45.230
<b>Forbundene i alt</b>	<b>236.257.278</b>	<b>227.510.000</b>	<b>8.747.278</b>

## 7. Fællesskabets udgifter

Tabel 7.1 Regnskab for FIU 2015-2017

UDGIFTER Tusinde kroner	Regnskab 2015	Regnskab 2016	Regnskab 2017
Kursusmidler til forbundene (det private område)	221.535	229.172	236.257
Kursusmidler (AKUT/stat) forblevet i forbundene	97.729	94.241	99.249
<b>Forbundenes FIU-økonomi</b>	<b>319.264</b>	<b>323.413</b>	<b>335.506</b>
Tværfaglige aktiviteter	1.205	1.240	1.255
Udviklingsområdet	16.641	10.967	12.463
FIU-sekretariatet i LO	2.287	2.083	2.023
FIU-it i LO	7.669	8.057	8.447
<b>FIU-fællesskabet i alt</b>	<b>27.802</b>	<b>22.347</b>	<b>24.188</b>

Tabel 7.2 Fællesskabets udgiftsbudget og -regnskab for 2017

Tværfaglige aktiviteter	Budget	Regnskab	Forskel
LO-Skolen, aktiviteter	1.255.000	1.255.000	0
<b>Udviklingsområdet</b>			
Pulje til udviklingsprojekter	9.000.000	7.413.052	1.586.948
FIU's Udviklingsenhed	2.550.000	2.550.000	0
FIU-DL-pulje	2.500.000	2.500.000	0
I alt Udviklingsområdet	14.050.000	12.463.052	1.586.948
<b>FIU-sekretariatet i LO</b>			
FIU-sekretariatets møder, aktiviteter m.m.	200.000	303.273	-103.273
Løn i FIU-sekretariatet	1.740.000	1.750.421	-10.421
Lønrefusion fra DA/LO Udviklingsfonden	-735.000	-736.891	1.891
Administrationsaftale (LO og FIU-sekretariat)	705.000	706.612	-1.612
I alt FIU-sekretariat	1.910.000	2.023.415	-113.415
<b>FIU-it i LO</b>			
FIUSYS, fiu.dk, og andre it-systemer	4.200.000	4.235.013	-35.013
Løn i FIU-it	2.475.000	2.802.336	-327.336
Administrationsaftale (LO og FIU-it)	1.255.000	1.258.692	-3.692
Ekstern konsulent, FIU-it-strategi	0	150.638	-150.638
<b>Total</b>	<b>25.145.000</b>	<b>24.188.146</b>	<b>956.854</b>

Den samlede fordeling af FIU's udgifter er vist i tabel 7.1, hvor de 93 procent anvendes til forbundenes kursusaktivitet og 7 procent på FIU-fællesskabets udviklingsarbejde, it-drift samt administration.

Det detaljerede regnskab for FIU-fællesskabet er vist i tabel 7.2:

1. Posten vedrørende aktiviteter på LO-Skolen går til at understøtte morgensang og bibliotek samt faglige og kulturelle fællesarrangementer på skolen.
2. Forbruget af udviklingsmidler har i 2017 været noget lavere, end der var afsat midler til at igangsætte nye projekter for. Dette skyldes primært, at mange af de projekter, som er blevet igangsat i 2016 og 2017, rækker ind i de kommende år. Se også under Reservationer til udvikling.
3. FIU's Udviklingsenhed, der understøtter det tværfaglige udviklingsarbejde, fungerer efter en driftsaftale med fonden LO-Skolen. Aftalen dækker alle udgifter vedrørende Udviklingsenhedens ansatte, faciliteter, administration m.m. på LO-Skolen.
4. Budgetoverskridelsen på FIU-sekretariatets aktiviteter skyldes dels, at der i 2017 blev afholdt studietur og strategiseminar, som samlet set blev lidt dyrere end anslået. Dels blev der gjort brug af en ekstern konsulent i forbindelse med et omfattende arbejde med at dokumentere og analysere økonomiske arbejdsgange i FIU-sekretariatet, primært med henblik på at sikre sekretariatet imod pludselig videntab.
5. Udgifterne til FIUSYS mv. på 4,2 mio. kr. går kun til vedligeholdelse og drift af de kørende systemer. Særlige udviklingsopgaver til FIU's it-systemer søges finansieret via udviklingspuljen.
6. Udgifter til løn for de ansatte i regi af FIU-it. Det øgede forbrug skyldes en



afdækning af fremtidig forpligtigelse til fratrædelsesgodtgørelse i forbindelse med pensionering. Der er tale om et engangsbeløb, som ikke var budgetteret.

7. Brug af ekstern konsulent i forbindelse med udarbejdelsen af strategien Fælles løsninger på fælles udfordringer – FIU-it-strategi 2018-2024.

## Reservationer til udvikling

I tabel 7.3 ses et overblik over flowet af midler i udviklingsarbejdet i 2017. Ved årets begyndelse var der igangværende projekter for 9,1 mio. kr., og igennem året blev der igangsat projekter for yderligere 9,8 mio. kr. Af disse i alt 18,9 mio. kr. blev der brugt 7,4 mio. kr. i 2017 og reserveret yderligere 11,4 mio. kr. ind i 2018. Denne reservation udgjorde de samlede uforbrugte midler i de igangværende projekter. Det gav et samlet resultat af uforbrugte midler fra afsluttede projekter på 21.807 kr., som blev frigivet til FIU-formuen.

**Tabel 7.3 Reservationer – status 31. december 2017**

Udviklingspulje	Reserveret fra 2016	Bevilliget i 2017	Brugt i 2017	Reserveres til 2018	Uforbrugt i 2017
Uafsluttede projekter bevilliget i tidligere år	9.124.688		4.944.259	4.158.623	21.807
		9.750.500	2.468.794	7.281.706	
<b>I alt</b>	<b>9.124.688</b>	<b>9.750.500</b>	<b>7.413.052</b>	<b>11.440.329</b>	<b>21.807</b>
<b>FIU-DL-pulje</b>					
Bevilliget i 2017	0	2.500.000	2.500.000	0	0

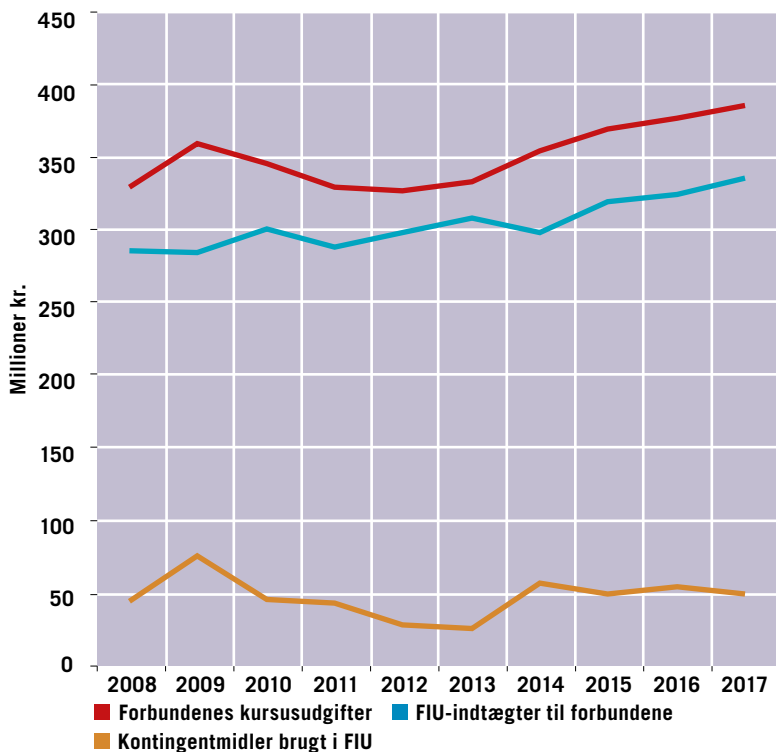
Blandt FIU-DL-puljens aktiviteter blev alle gennemført som planlagt i budgettet.

## FIU-fonden

FIU-fondens samlede egenkapital blev pr. 1. januar 2018 opgjort til 89,8 mio. kr. Som tidligere nævnt er der heraf en reservation til igangværende udviklingsprojekter på samlet set 11,4 mio. kr. Formuen i FIU-fonden er derfor reelt på 78,4 mio. kr., når denne reservation fratrækkes. Likviditeten i fonden er fortsat noget lavere, eftersom der forudbetales FIU-midler til forbundene.

## 8. Forbundenens udgifter til FIU

Figur 8.1 Forbundenens FIU-økonomi



Tabel 8.2 Forbundenens kursusudgifter i 2017 og FIU-fondens andel heraf

	Samlet udgift 2017	FIU-midler 2017	Overført fra 2016	Forbundenes egen betaling	Overføres til 2018	FIU-dækning 2017
Blik	3.007.329	3.335.082	4.934.934	-327.753	5.262.687	111%
DEF	13.263.523	10.119.853		3.143.670		76%
FOA	88.079.321	59.309.128		28.770.193		67%
SEF	7.292.961	12.838.080	1.682.327	-5.545.119	7.227.446	176%
HK	89.789.969	81.871.056		7.918.914		91%
HKKF	795.390	416.756		378.634		52%
DJF	1.569.991	921.667	1.104.721	648.324	456.398	59%
Maler	3.627.294	3.426.564	242.370	200.730	41.640	94%
Metal	31.168.564	30.321.627		846.937		97%
NNF	10.243.308	10.190.525	6.984.479	52.783	6.931.696	99%
3F	126.714.183	115.303.757		11.410.426		91%
TL	9.141.616	7.452.600		1.689.016		82%
I alt	384.693.450	335.506.694	14.948.832	49.186.755	19.919.867	87%

Langt den største del af FIU-udgifterne ligger i forbundene. Derfor skal de enkelte forbund hvert år indsende en indberetning om deres forskellige typer af kursusudgifter. Det sker efter et skema, som er udgangspunkt for dette afsnits forskellige opgørelser.

I 2017 var de samlede kursusudgifter i forbundene på 384,7 mio. kr., hvor forbundenes samlede FIU-indtægter udgjorde 335,5 mio. kr. Ud over FIU-midlerne har forbundene altså brugt 49,2 mio. kr. af egne midler svarende til ca. 13 procent af deres samlede udgifter.

Den samlede udvikling i forbundenes indtægter og udgifter kan ses i figur 8.1.

### Årsopgørelsen

Det samlede billede af alle forbundenes kursusregnskaber kan ses i tabel 8.2, hvor den årlige opgørelse af FIU-forbruget i forhold til FIU-indtægter er udregnet for alle forbund.

- ◆ Blik- og Rørarbejderforbundet har gennem flere år ikke brugt alle deres midler, dette er også tilfældet i 2017.
- ◆ Serviceforbundet har i 2017 en stor mængde uforbrugte midler tilbage. Beløbets størrelse hænger dog i høj grad sammen med et stort ekstraordinært bidrag fra BL – Danmarks Almene Boliger, som det ikke har været muligt at budgettere med.
- ◆ Dansk Jernbaneforbund har uforbrugte midler efter tidligere år, som er blevet reduceret i 2017. Det skal dog også siges, at den primære andel af forbundets medlemmer arbejder for DSB, hvorfra der ikke ydes bidrag til FIU.
- ◆ Malerforbundet i Danmark har uforbrugte midler efter tidligere år, der er blevet reduceret i 2017.

- ◆ Fødevarerforbundet NNF har tidligere været gennem en omorganisering af deres kursusaktivitet, hvor effekten umiddelbart har været færre kursister gennem de sidste år. I 2017 var der balance imellem forbrug og indtægter, men forbundet har således fortsat en del uforbrugte midler.

De anslåede indtægter på statsområdet i 2017 er ligesom de tidligere år blevet opgjort på den måde, at de internt aftalte 375 kr. pr. medlem pr. år opdeles, sådan at forbundenes udgifter til direkte kursusomkostninger blev sat til 50 procent af 93 procent, svarende til 174 kr. pr. medlem pr. år. Endelig betales der et bidrag til FIU-fællesskabet for disse medlemmer på 7 procent af de 375 kr., svarende til 26,25 kr. pr. medlem pr. år. Således indeholder dette afsnits opgørelser af forbundenes indtægter en andel af fiktive anslåede beløb. Reelt er indtægterne lavere.

## Udgifter mere konkret

Det fremgår af figur 8.4, at 38 procent af kursusudgifterne direkte gik til betaling af forbundenes egne kurser eller lokale møder, og 5 procent til tværfaglige kurser.

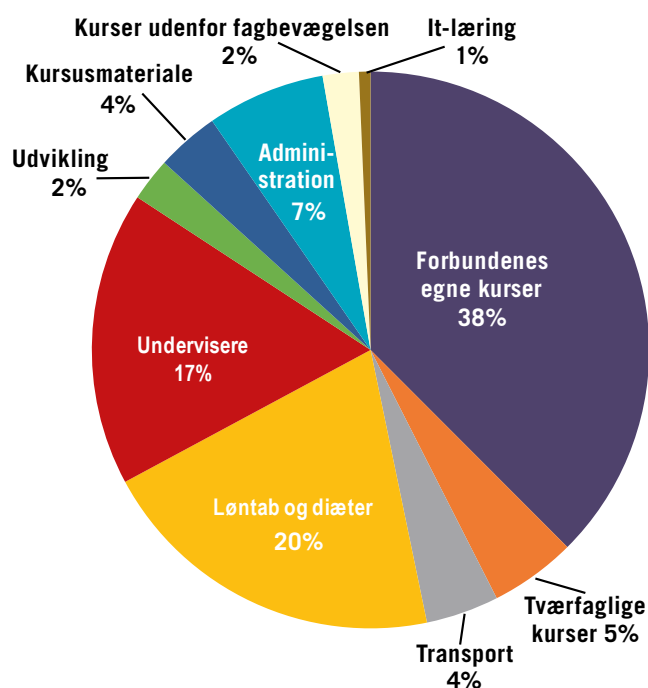
Dernæst er 20 procent gået til dækning af løntab hos kursisterne og yderligere 25 procent til indirekte kursusudgifter som underviserløn, kursisttransport og kursusmateriale. De resterende 12 procent blev anvendt til faste omkostninger i forbundene, kurser uden for fagbevægelsen, udvikling og alternativ læring.

Tabel 8.3 viser, at forbundenes udgifter til egne kurser var 2,5 procent mindre i 2017 end i 2016, og at udgifterne til de tværfaglige kurser steg med 4,6 procent. Samlet set er forbundenes udgifter til FIU-aktivitet steget med 2 procent i forhold til året før.

**Tabel 8.3 Forbundenes omkostninger ved FIU-aktivitet 2015-2017**

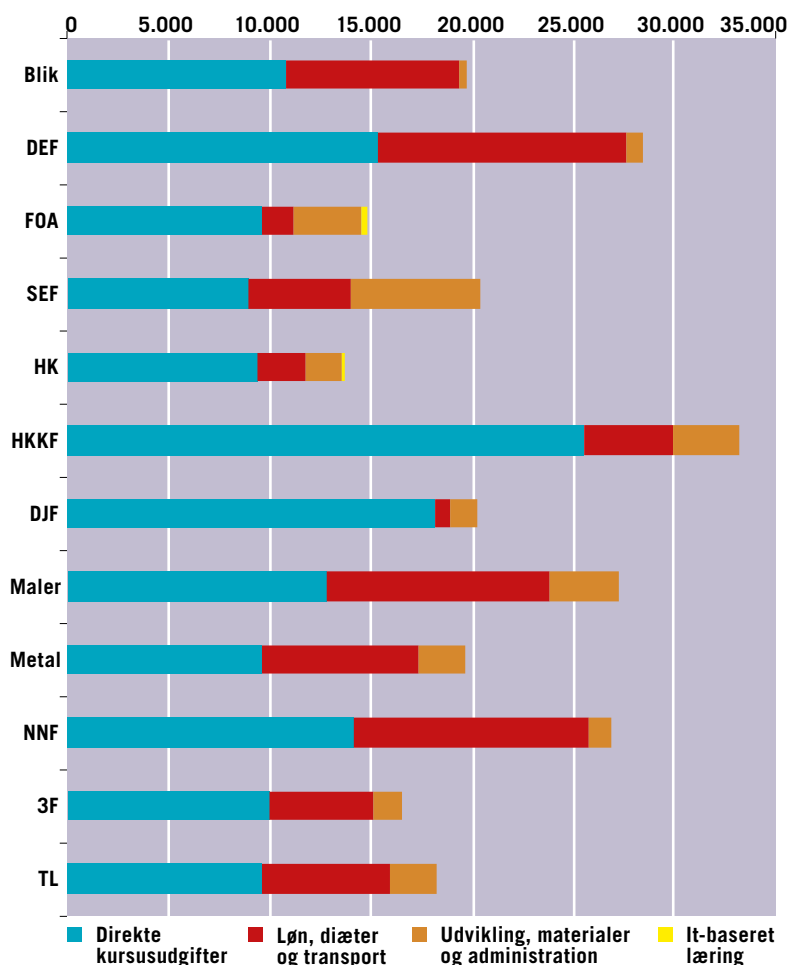
	2015	2016	2017	Ændring 2016 til 2017
Kursusudgifter vedrørende forbundenes egne kurser for tillidsvalgte på alle niveauer.	136.930.266	147.488.466	143.757.579	-2,5%
Kursusgebyrer vedrørende forbundenes deltagelse i kurser, arrangeret af LO-Skolen, AOF eller FIU-Ligestilling.	16.674.413	18.320.247	19.170.090	4,6%
Transportomkostninger i forbindelse med kursusdeltagelse.	13.452.812	14.226.730	16.210.430	13,9%
Dækning af løntab og diæter under kursusdeltagelse til medlemmer eller refusion af løntab til arbejdsgiveren.	77.823.107	76.707.388	78.124.119	1,8%
Udgifter til pasning af deltagerens børn.	9.150	9.750	5.800	-40,5%
Løn og transport til undervisere på forbundenes egne kurser.	66.667.154	60.395.197	65.490.020	8,4%
Omkostninger ved udviklingsarbejde.	10.546.533	10.389.775	9.592.848	-7,7%
Udgifter til undervisningsmateriale.	5.866.061	5.297.937	13.938.490	163,1%
Lønomsætninger til administrativt personale med opgaver vedrørende FIU.	26.632.147	27.998.049	26.297.634	-6,1%
Omkostninger til kursusdeltagelse, som udbydes af organisationer uden for fagbevægelsen.	7.094.103	8.567.956	8.018.780	-6,4%
Omkostninger til kursuskalender, annoncering o.l.	1.767.592	2.136.124	1.533.325	-28,2%
Udgifter til it-baseret læring i FIU-regi.	5.144.822	5.449.893	2.554.333	-53,1%
<b>UDGIFTER I ALT</b>	<b>368.608.160</b>	<b>376.987.511</b>	<b>384.693.450</b>	<b>2,0%</b>

**Figur 8.4 Kursusomkostningernes fordeling**





Figur 8.5 Forbundenes kursusudgifter og andre omkostninger pr. deltageruge



Udgifterne til undervisermaterialer er steget med 63,1 procent, hvilket skyldes en øget produktion i flere forbund.

### Forbundenes udgifter pr. deltageruge

Sammenholdes tallene fra det fælles administrationssystem i FIU med forbundenes opgørelse af de samlede udgifter, kan de gennemsnitlige udgifter pr. deltageruge udregnes, som det fremgår af figur 8.5.

Der har traditionelt set været stor forskel på forbundenes udgifter til løntab og transport på kurserne. De fleste forbund har en sats på 9.000-11.000 kr. til dækning af løntab pr. kursusuge, hertil kommer udgifter til transport. Som nævnt tidligere i beretningen er der ingen udgifter til løntab til offentligt ansatte, da det enten dækkes af AKUT-ordningen eller af arbejdsgiveren. De forbund, der har mange offentligt ansatte, bruger således en langt mindre andel af deres udgifter til løntab end de øvrige forbund, hvilket tydeligt fremgår af figuren.





FIU – Fagbevægelsens Interne Uddannelser

LO – Landsorganisationen i Danmark

Islands Brygge 32D

2300 København S

Tlf. 3524 6000

[www.lo.dk](http://www.lo.dk)

[www.fiu.dk](http://www.fiu.dk)



ISBN: 978-87-7840-023-9

LO-varenr. 4223