



Årgang 1988: Voksen- og efteruddannelse

LO har i samarbejde med Danmarks Statistik fulgt årgang 1988's vej gennem uddannelsessystemet. Den første rapport udkom i 2011, hvor årgangens uddannelsesforløb undersøges med særlig fokus på afbrud. Rapporten følges nu op med en ny udgivelse i 2017, hvor årgangen følges fra 2009 til 2015. Her er der overordnet fokus på årgangens overgang til beskæftigelse.

Ved systematisk at følge de 64.798 personer fra årgang 1988's uddannelses- og beskæftigelsesforløb fra de var 15 år til nu 26 år, kan vi nærmere studere overgangene mellem uddannelser og mellem uddannelse og beskæftigelse.

Rapporten opdeler overordnet årgangen ud fra, om de på opgørelsestidspunktet står med en *aldrig påbegyndt, afbrudt, igangværende* eller *fuldført* uddannelse. Denne opgørelse krydses både med kursusdeltagelser i Danmarks Statistiks Kursusregister og beskæftigelsesstatus opgjort ved Danmarks Statistik Arbejdsmarkedsregnskab¹.

Hver årgang er på sin vis unik. For årgang 1988 gælder, at de har været unge lige efter finanskrisen i Danmark. Måske er det en af årsagerne til, at vi ser en så omfattende brug af voksen- og efteruddannelsessystemet hos årgangen. Alligevel er rapportens resultater opsigtsvækkende: 65 pct. af årgangen har gennemført et voksen- og efteruddannelseskursus, og her er tæt på halvdelen af alle gennemførte kurser et AMU-kursus. Samtidig finder vi at AMU-kurserne hjælper unge til at opnå eller fastholde beskæftigelse. AMU-kurserne korrelerer således med en højere beskæftigelsesfrekvens og især for de unge med den uddannelsesmæssigt svageste baggrund hjælper et AMU-kursus i beskæftigelse. AMU-kurserne synes således at leve op til sit formål.

Dette notats samlede konklusioner vedrørende voksen- og efteruddannelsessystemet er som følgende:

- A. Der er en meget omfattende brug af voksen- og efteruddannelse. Hele 65 pct. af årgang 1988 har i 2015 (inden de er fyldt 27 år) gennemført et voksen- og efteruddannelseskursus. Samlet har årgangens 64.794 personer gennemført 58.968 kurser, inden de er fyldt 27 år.
- B. Det er især de unge med *afbrudte* eller *igangværende uddannelser* som opkvalificerer sig gennem VEU-kurser. Dem *uden påbegyndt* uddannelse halter andelsmæssigt efter i VEU-deltagelsen.
- C. De arbejdsmarkedsrettede (AMU) kurser tegner sig i 2015 for 42 pct. af alle gennemførte kurser, mens *grundskole, gymnasiale* samt *adgangsgivende* kurser ligeledes samlet udgør lidt over 40 pct.

¹ Se bilag 2 for nærmere gennemgang af anvendte registre.

- D. Der er en markant højere beskæftigelse for unge med et AMU-kursus end unge uden et AMU-kursus. Resultatet er især tydeligt for unge med *afbrudte* eller *uden påbegyndte uddannelser*.
- E. Tæt på halvdelen af alle beskæftigede i årgang 1988 har taget et AMU kursus. Andelen af beskæftigede med et AMU-kursus er dog faldet fra 53 pct. i 2011 til 46 pct. i 2014.

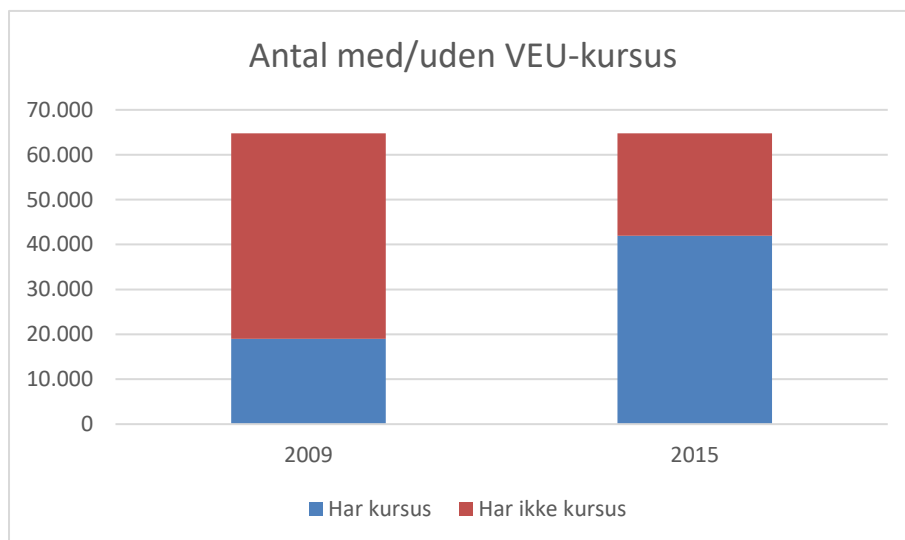
A. Stor tilslutning til voksen- og efteruddannelseskurser

En meget stor andel af årgang 1988 har taget et VEU-kursus. Hele 65 pct. af årgangen har gennemført et kursus i 2015, og fra 2009 til 2015 har 22.964 nye personer gennemført et VEU-kursus. Over en tredjedel af hele årgangen har således taget et voksen- og efteruddannelseskursus fra de var 20 år til de er fyldt 26 år, har. Det er en stigning på mere end 120 pct..

Table 1. Antal med kurser og procentvis fordeling efter uddannelsesstatus pr. 1. januar

	2009				2015			
	0. Har ikke kursus	1. Har kursus	0. Har ikke kursus	1. Har kursus	0. Har ikke kursus	1. Har kursus	0. Har ikke kursus	1. Har kursus
	Antal	Antal	Pct.	Pct.	Antal	Antal	Pct.	Pct.
I alt	45.783	19.011	71	29	22.819	41.975	35	65
Status:								
0. Aldrig påbegyndt	3.862	2.362	62	38	2.012	2.195	48	52
1. I gang	20.710	6.980	75	25	7.004	14.200	33	67
2. Fuldført	14.581	5.000	74	26	10.917	17.473	38	62
3. Afbrud	6.630	4.669	59	41	2.886	8.107	26	74

Udviklingen ses af figur 1, hvor det store fald i antal personer uden kursus fra 2009 til 2015 og den tilsvarende stigning i antal personer med et kursus fremgår.

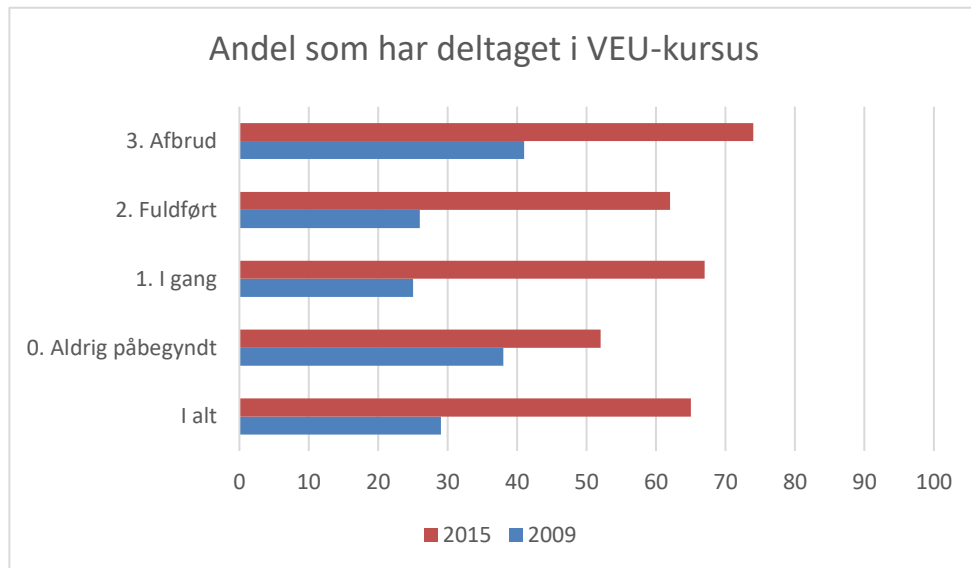


Figur 1. Antal som har/ikke har gennemført et VEU-kursus fra årgang 1988.

B. Unge med afbrudt uddannelser bruger flittigst et VEU-kursus

Der er betydelige forskel i hvor stor en andel, som har gennemført et VEU-kursus alt efter uddannelsesstatus. Det fremgår af figur 2, hvor vi både i 2009 og i 2015 ser en markant overrepræsentation af de unge, som senest har *afbrudt* en uddannelse. Hele 74 pct. af de unge som i 2015 senest havde afbrudt en uddannelse har taget et VEU-kursus. Resultatet indikerer at mange unge uden en færdiggjort uddannelse opkvalificerer sig gennem VEU-systemet.

For unge med en *igangværende* eller *fuldført* uddannelse er det ligeledes over 60 pct. som har gennemført et VEU-kursus, mens det for dem *uden påbegyndt* uddannelse kun er 54 pct. som har gennemført et VEU-kursus i 2015. Tallene dækker over en meget markant stigning på 35 procentpoint i andelen af unge med en *igangværende* eller *fuldført* uddannelse som har taget et VEU-kursus fra 2009 til 2015, mens der kun ses en tilsvarende stigning på 14 procentpoint i andelen af unge, som *aldrig har påbegyndt* en ungdomsuddannelse med et VEU-kursus.



Figur 2. Andel af årgang 1988 som har deltaget i et VEU-kursus efter uddannelsesstatus.

Det er vigtigt at holde sig for øje at sammensætningen af kategorierne for uddannelsesstatus ændrer sig fra 2009 til 2015. Mange med en igangværende uddannelse i 2009 har fuldført deres uddannelse i 2015, ligesom mange med en fuldført uddannelse i 2009 har en igangværende uddannelse i 2015. Af tabel 3 ses bevægelserne mellem kategorierne fra 2009 til 2015. I det kategoriernes sammensætning ændres fra 2009 til 2015 kan dele af udviklingen skyldes en anden sammensætning af de respektive kategorier. Eksempelvis er kun omkring halvdelen af de unge *uden påbegyndt* uddannelse i 2009 også uden påbegyndt uddannelse i 2015. Her må man antage at de meste ressourcer stærke unge har bevæget sig til andre kategorier, mens også en forholdsvis stor andel er udvandrede.

Tabel 3. Uddannelsesstatus 1. januar 2009 og 1. januar 2015.

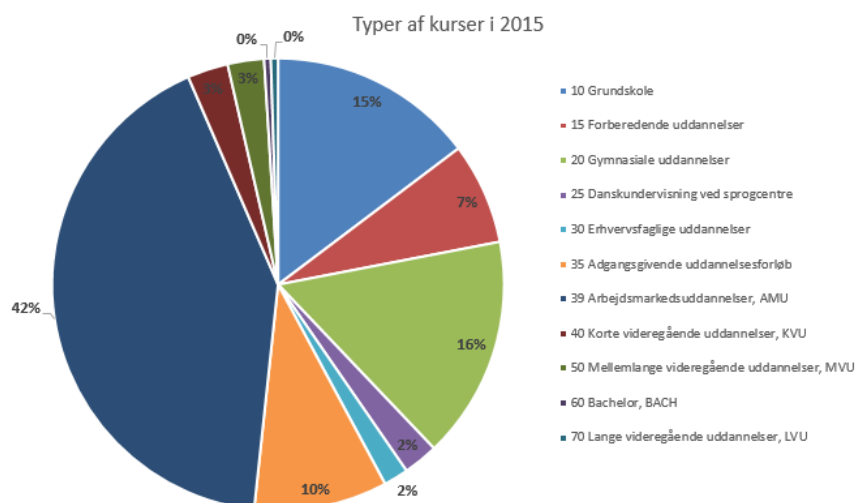
	Status for uddannelse 1. januar 2015					I alt Antal
	0. Aldrig påbegyndt	1. I gang	2. Fuldført	3. Afbrud	4. Ikke i landet	
	Antal	Antal	Antal	Antal	Antal	
Status for uddannelse 1. januar 2009						
0. Aldrig påbegyndt	2.857	724	434	719	1.490	6.224
1. I gang	0	7.944	16.071	2.437	1.238	27.690
2. Fuldført	0	9.102	8.802	1.089	588	19.581
3. Afbrud	0	3.158	1.803	5.936	402	11.299
I alt	2.857	20.928	27.110	10.181	3.718	64.794

C. Tæt på halvdelen af alle gennemførte kurser er arbejdsmarkedsrettede

Samlet har 19.011 personer fra årgang 1988 gennemført 21.632 VEU-kurser i 2009. De arbejdsmarkedsrettede kurser (AMU-kurser) tegner sig her for over halvdelen af alle gennemførte kurser, mens over 7.000 kursusforløb var på grundskole eller gymnasialt niveau.

På 6 år fra 2009 til 2015 har årgang 1988 gennemført 37.336 kurser, og 22.964 nye personer har gennemført et VEU-kursus. Udviklingen er især drevet af en stigning på 14.529 gennemførte AMU-kurser, mens der også ses en betydelig stigning i antallet af gennemførte *Adgangsgivende uddannelsesforløb, grundskole kurser og gymnasiale uddannelser*.²

42 pct. af alle kurser gennemført af årgang 1988 i 2015 er AMU-kurser, mens gymnasiale uddannelseskurser og grundskolekurser tegner sig for hhv. 16 pct. og 15 pct. af alle gennemførte kurser (se figur 4).



Figur 3. Fordelingen af kurser gennemført af årgang 1988 i 2015.

D. AMU-kurser og beskæftigelsesstatus

Der er en klar sammenhæng mellem det at have gennemført et arbejdsmarkedsrettet kursus og beskæftigelse. Det er vigtigt at bemærke, at vi med følgende resultater ikke kan isolere en kausaleffekt af arbejdsmarkedskurserne, men blot synliggøre en korrelation. Dertil ved vi, at gennemsnitligt 14 pct., af kursister i AMU-forløb har været udenfor beskæftigelse fra 2004-2016, om end tallet svinger fra 8-24 procent for de enkelte år³.

Vortes data biser en betydelig højere beskæftigelsesfrekvensen for dem, som har et AMU-kursus sammenholdt med dem, som ikke har et AMU-kursus. Forskellen i den samlede beskæftigelsesfrekvens er på henholdsvis 20 procentpoint i 2009 og 13 procentpoint i 2014. Der ses dermed en udjævning af forskellene, som til dels kan tilskrives, at populationen af unge med *aldrig påbegyndt, afbrudt eller fuldført* uddannelse stiger.

² Se bilag 3

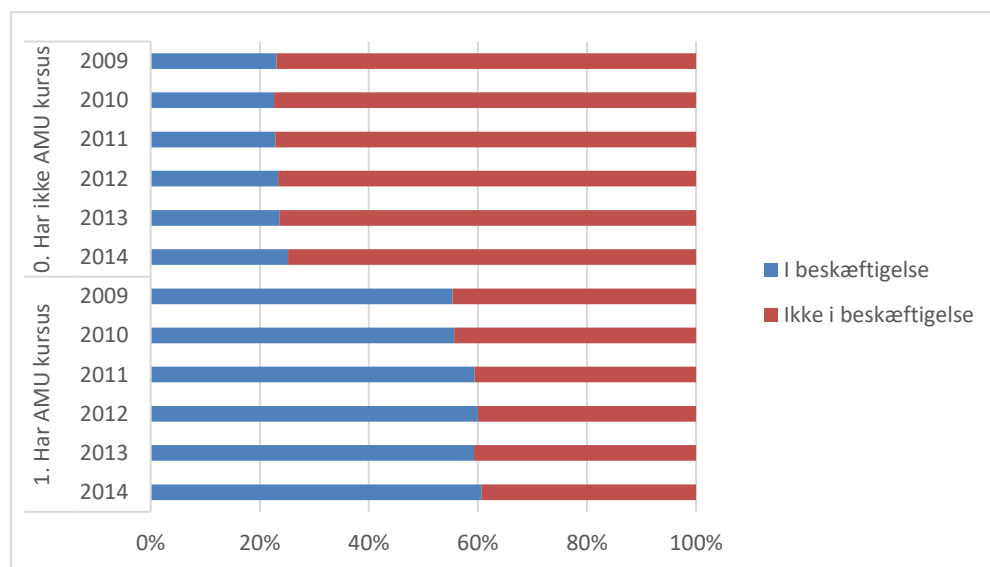
³ Se bilag 3

Tabel 4. Beskæftigelse (fuldtidspersoner).

	Beskæftigelse for personer uden AMU-kursus år						Beskæftigelse for personer med AMU-kursus / år					
	2009	2010	2011	2012	2013	2014	2009	2010	2011	2012	2013	2014
Antal												
I beskæftigelse	7.634	8.380	9.584	11.314	14.050	18.056	7.283	9.112	10.717	11.892	13.437	15.525
Ikke i beskæftigelse	6.082	6.976	7.516	8.237	9.282	10.273	2.253	2.967	3.158	3.649	4.156	4.551
I alt	13.716	15.357	17.100	19.550	23.332	28.329	9.536	12.079	13.875	15.541	17.593	20.075
Pct.												
I beskæftigelse	56	55	56	58	60	64	76	75	77	77	76	77
Ikke i beskæftigelse	44	45	44	42	40	36	24	25	23	23	24	23
I alt	100	100	100	100	100	100	100	100	100	100	100	100

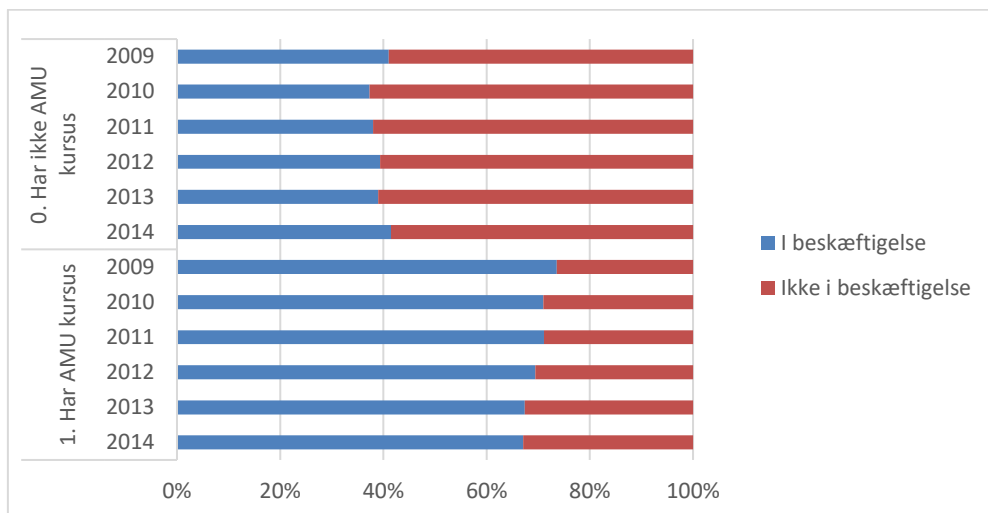
Sammenhængen mellem AMU-kursusdeltagelse og beskæftigelse er yderligere betinget af uddannelsesgruppe. Forskellen i beskæftigelse er således kun markant for de unge *uden påbegyndt* uddannelse eller med *afbrudt* uddannelse. Af figur 4 fremgår en højere beskæftigelsesfrekvens på over 35 procentpoint for unge uden påbegyndt uddannelse, som har gennemført et VEU-kursus end for ligestillede uden et AMU-kursus. Forskellen er ganske stabil for hele perioden fra 2009 til 2014.

Figur 4. Beskæftigelse for unge uden påbegyndt uddannelse 1. jan. 2015 og AMU kursus



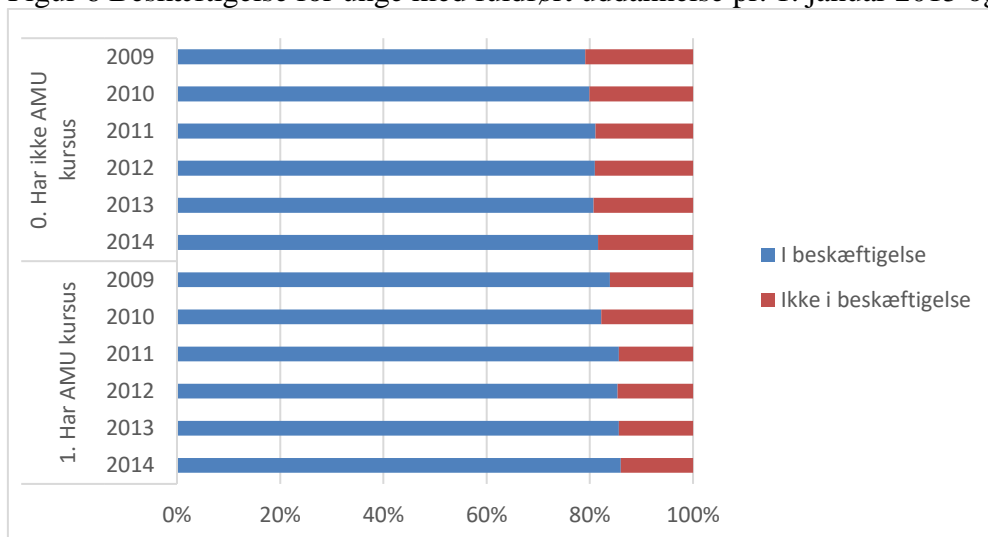
For de unge som har afbrudt en uddannelse er der en lignende højere beskæftigelse for dem som har gennemført et AMU-kursus på over 25 procentpoint i 2014. Differencen i beskæftigelsesfrekvens har været svagt aftagende fra 2009 til 2014.

Figur 5 Beskæftigelse for unge med afbrudt uddannelse pr. 1. januar 2015 og AMU kursus



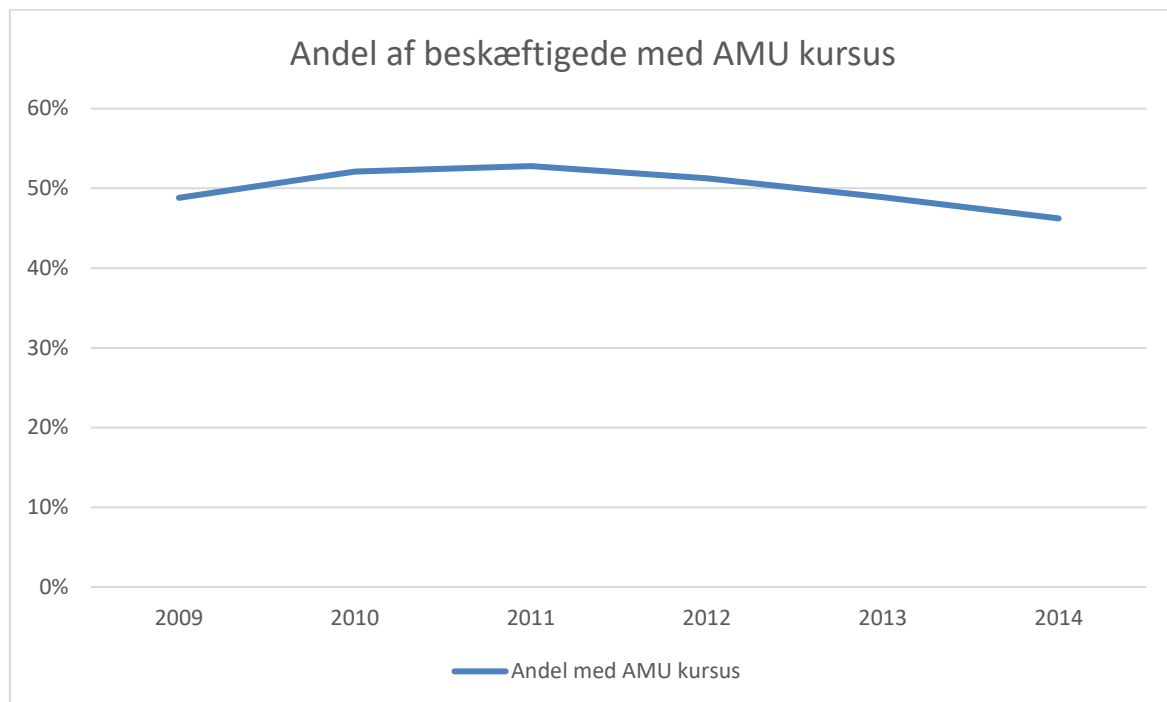
For gruppen af unge som senest har fuldført en uddannelse, ses der ingen entydig forskel i beskæftigelse efter hvorvidt de har gennemført et AMU-kursus.

Figur 6 Beskæftigelse for unge med fuldført uddannelse pr. 1. januar 2015 og AMU kursus



E. Halvdelen af alle beskæftigede har gennemført et AMU-kursus

Følger man den overordnede udvikling over tid, ser vi at tæt på 50 pct. af alle beskæftigede fra årgang 1988 har et AMU-kursus, om end andelen er let aftagende fra 2009 til 2015.



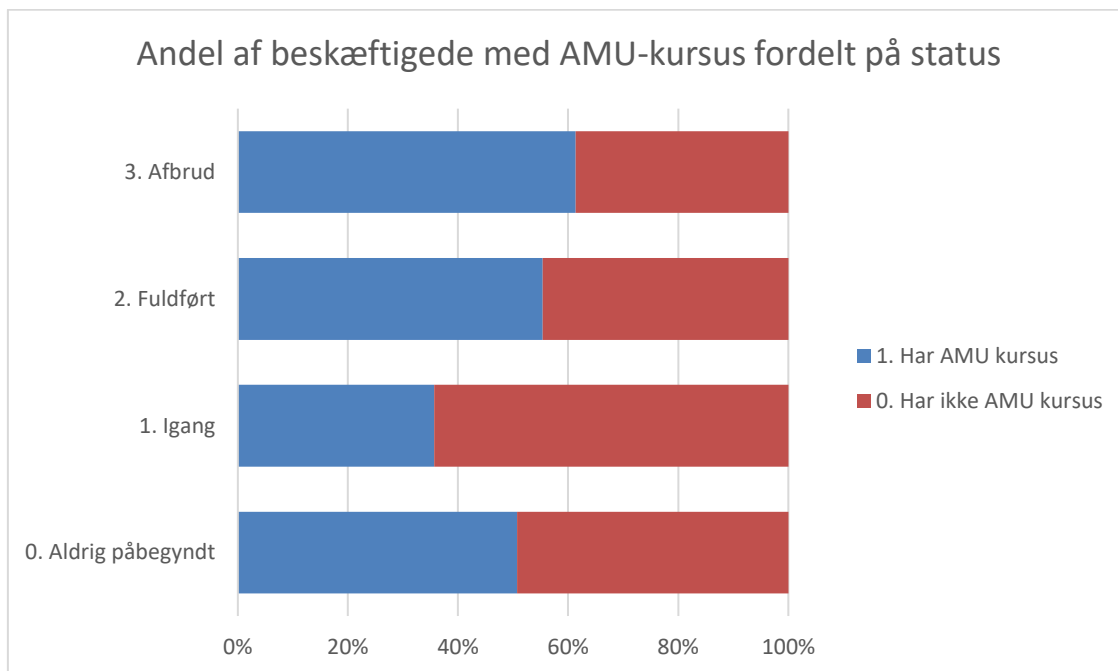
Figur 7. Andelen af beskæftigede med et AMU-kursus

Der er dog igen betydelig forskel alt efter den unges uddannelsesstatus pr. 1 januar 2015. Over 60 pct. af de unge med en afbrudt uddannelse som er i beskæftigelse har gennemført et AMU-kursus, mens det tilsvarende tal for unge uden en påbegyndt uddannelse er tæt ved 50 pct. De eksakte tal fremgår af tabel 5.

Tabel 5. Antal beskæftigede (fuldtidspersoner) med/uden AMU-kursus.

	Beskæftigede med AMU-kursus						Beskæftigede uden AMU-kursus					
	2009	2010	2011	2012	2013	2014	2009	2010	2011	2012	2013	2014
Antal												
Aldrig påbegyndt	457	457	489	496	490	503	464	449	452	463	474	506
I gang	2.875	2.744	2.683	2.573	2.532	2.624	5.109	4.770	4.689	4.671	4.737	4.931
Fuldført	2.428	4.228	5.579	6.645	8.016	9.667	1.254	2.273	3.370	4.823	7.215	10.513
Afbrud	1.524	1.683	1.967	2.178	2.399	2.730	807	889	1.073	1.357	1.624	2.105
I alt	7.283	9.112	10.717	11.892	13.437	15.525	7.634	8.380	9.584	11.314	14.050	18.056

Af figur 8 ses andelen af beskæftigede med og uden et AMU-kursus i 2014. Resultatet indikerer at der gennemgående er et flertal af dem i beskæftigelse som har gennemført et AMU-kursus og at andelen er højest for unge med en *afbrudt* uddannelse.



Figur 8. Andelen af beskæftigede med AMU-kursus i 2014 efter uddannelsesstatus.

Bilag 1 – Detaljeret kursusoversigt

Table 6. Kilde Danmarks Statistik kursusregister

ud5t	ud4t
10 Grundskole	1040 Grundskolefag for voksne
15 Forberedende uddannelser	1510 Højskoleforløb
	1520 Introducerende og erhvervsrettede forløb
20 Gymnasiale uddannelser	2010 Alment gymnasiale uddannelser
	2020 Erhvervsrettede gymnasiale uddannelser
25 Danskundervisning ved sprogcentre	2510 Danskundervisning ved sprogcentre
30 Erhvervsfaglige uddannelser	3010 Omsorg, sundhed og pædagogik (OSP)
	3015 Kontor, handel og forretningservice (KHF)
	3035 Byggeriområdet (TBT)
	3055 Teknologiområdet, maskinteknik og produktion (TBT)
	3090 Andre erhvervsfaglige uddannelser
35 Adgangsgivende uddannelsesforløb	3510 Adgangskurser - videregående udd.
	3520 Adgangseksamen - ingeniøruddannelse
39 Arbejdsmarkedsuddannelser, AMU	3910 Omsorg, sundhed og pædagogik, AMU
	3915 Kontor, handel og forretningservice, AMU
	3920 Fødevarer, AMU
	3925 Jordbrug og natur, AMU
	3935 Byggeriområdet, AMU
	3940 Teknologiområdet, strøm og elektronik mv., AMU
	3945 Teknologiområdet, grafisk teknik og medieproduktion, AMU
	3950 Teknologiområdet, cykel-, auto- og skibsmekanik mv., AMU
	3955 Teknologiområdet, maskinteknik og produktion, AMU
	3965 Transport og logistikområdet, AMU
	3990 Andre arbejdsmarkedsuddannelser, AMU
40 Korte videregående uddannelser, KVV	4020 Pædagogisk, KVV
	4024 Medier og kommunikation, KVV
	4038 Samfundsfaglig, Økonomisk-Merkantil, KVV
	4058 Teknisk, KVV
	4075 Fødevarer, bio- og laboratorieteknik, KVV
	4089 Sundhedsfaglig, KVV
50 Mellemlange videregående uddannelser, MVU	5020 Pædagogisk, MVU
	5024 Medier og kommunikation, MVU
	5025 Humanistisk og teologisk, MVU
	5030 Kunstnerisk, MVU
	5038 Samfundsfaglig, Økonomisk-Merkantil, MVU
	5058 Teknisk, MVU
	5075 Fødevarer, Bio- og laboratorieteknik, MVU
	5089 Sundhedsfaglig, MVU
	5097 Videregående uddannelser uden nærmere angivelse, MVU
60 Bacheloruddannelser, BACH	6020 Pædagogisk, BACH
	6025 Humanistisk og teologisk, BACH
	6035 Naturvidenskab, BACH
	6039 Samfundsvidenskab, BACH
	6059 Teknisk videnskab, BACH
70 Lange videregående uddannelser, LVU	7020 Pædagogisk, LVU
	7025 Humanistisk og teologisk, LVU
	7035 Naturvidenskab, LVU
	7039 Samfundsvidenskab, LVU
	7059 Teknisk videnskab, LVU
	7080 Jordbrug, natur og miljø, LVU
	7090 Sundhedsvidenskab, LVU

Bilag 2 – Anvendte registre

Kursusregistret

Statistikken giver en samlet beskrivelse af befolkningens deltagelse i kurser/enkeltfag ved voksen- og efteruddannelse dvs. formelle, eksterne uddannelsesforløb som er finansieret, styret og tilrettelagt af en offentlig udbyder og finder sted uden for arbejdspladsen. Består en uddannelse af flere enkeltkurser (moduler) som det er tilfældet fx ved en HF-eksamen, eller en diplomuddannelse, er det således de enkelte moduler der er registret i registret. Oplysningerne indberettes når det enkelte modul er afsluttet. Har kursisten deltaget i flere kurser på et år vil han eller hun således indgå flere gange i registret.

I de fleste tilfælde er der tale om kurser der udelukkende udbydes som voksen- eller efteruddannelse. Det er fx tilfældet for AMU kurser eller modulerne til en diplomuddannelse. Det er dog også muligt at kursisten følger et eller flere kurser som indgår i en ordinær uddannelse. Dette sker under lov om åben uddannelse og indebærer som regel at kursisten betaler for undervisningen, som ellers er gratis for de der tager kurset som led i en ordinær uddannelse. Ofte ønsker kursisten kun at opnå nogle specifikke kvalifikationer men i enkelte tilfælde kan der være tale om at kursisten gennemfører en hel uddannelse, fx en bachelor. Har en person afsluttet en hel uddannelse fx en diplomuddannelse vil person kun indgå en gang med denne uddannelse i kvalifikationsregistret, nemlig i det år hvor uddannelsen blev afsluttet.

Kvalifikationsregistret indgår ikke i datagrundlaget for indeværende analyse.

Se mere her:

<http://www.dst.dk/da/Statistik/dokumentation/statistikdokumentation/voksen--og-efteruddannelse/indhold>

Arbejdsmarkedsregnskabet

Danmarks Statistik har udviklet et nyt arbejdsmarkedsregnskab over befolkningens tilknytning til arbejdsmarkedet. Formålet med arbejdsmarkedsregnskabet (AMR) er at give et fuldt overblik over befolkningens tilknytning til arbejdsmarkedet opgjort i fuldtidspersoner for en given periode eller på et givent tidspunkt.

Befolkningens tilknytning til arbejdsmarkedet fordeles på socioøkonomiske grupper, dvs. beskæftigede, studerende, ledige og andre offentligt forsørgede, børn og unge samt øvrige uden for arbejdsstyrken. Med AMR kan befolkningens tilknytning til arbejdsmarkedet for første gang opgøres i fuldtidspersoner. Det skyldes, at der foretages en timenormering, hvor en person i befolkningen indgår med 37 timer om ugen. Det samlede antal fuldtidspersoner i AMR svarer til den gennemsnitlige danske befolkning. Se dokumentation:

<http://www.dst.dk/da/Statistik/dokumentation/statistikdokumentation/arbejdsmarkedsregnskab>

Bilag 3 – Yderligere tabeller

Tabel 7. Andel AMU-kursister opdelt efter beskæftigelsesstatus ultimo november forud for kursusdeltagelsen (Kilde: UVM Databanken)

*Egne beregninger ved simpel summering af ledige og udenfor arbejdsstyrken.

	(AMU) Antal kursister, pct.											
	2005	2006	2007	2008	2009	2010	2011	2012	2013	2014	2015	2016
Beskæftigede	83%	86%	88%	88%	87%	81%	81%	80%	75%	79%	85%	83%
Ledig	10%	6%	4%	3%	5%	11%	12%	13%	18%	13%	6%	6%
Udenfor arbejdsstyrken	6%	6%	5%	5%	4%	5%	6%	6%	6%	6%	8%	8%
Uoplyst/ukendt	1%	2%	3%	4%	4%	3%	2%	2%	1%	1%	2%	3%
Total	100%	100%	100%	100%	100%	100%	100%	100%	100%	100%	100%	100%
Udenfor beskæftigelse*	16%	12%	9%	8%	9%	16%	18%	19%	24%	19%	14%	14%

Tabel 8. Antal kursusdeltagelser fordelt på typen af kursus

*Antal gennemførte kurser – en person kan optræde flere gange.

Kursus		Status 2009					Status 2015				
		0. Aldrig påbegyndt	1. I gang	2. Fuldført	3. Afbrud	Samlet antal	0. Aldrig påbegyndt	1. I gang	2. Fuldført	3. Afbrud	Samlet antal
1. Har kursus	Antal personer	2.362	6.980	5.000	4.669	19.011	2.195	14.200	17.473	8.107	41.975
10 Grundskole	Antal kurser*	1.059	1.312	208	1.491	4.070	1.022	2.600	2.080	2.978	8.680
15 Forberedende uddannelser		294	531	652	334	1.811	246	2.191	1.211	626	4.274
20 Gymnasiale uddannelser		312	1.049	700	1.046	3.107	224	4.363	2.436	2.361	9.384
25 Danskundervisning ved sprogcentre		486	250	8	79	823	620	229	349	274	1.472
30 Erhvervsfaglige uddannelser		9	133	137	50	329	18	321	536	169	1.044
35 Adgangsgivende uddannelsesforløb		14	537	592	57	1.200	9	3.840	1.210	572	5.631
39 Arbejdsmarkedsuddannelser, AMU		704	3.892	3.091	2.430	10.117	883	6.774	12.412	4.577	24.646
40 Korte videregående uddannelser, KVVU		3	51	39	4	97	17	239	1.267	198	1.721
50 Mellemlange videregående uddannelser, MVU		1	24	44	2	71	10	298	1.117	108	1.533
60 Bachelor, BACH		0	2	0	0	2	0	185	78	17	280
70 Lange videregående uddannelser, LVU	0	3	1	1	5	0	198	89	16	303	
Samlet antal kurser		2.882	7.784	5.472	5.494	21.632	3.049	21.238	22.785	11.896	58.968