

Indblik

Færdigheder i læsning, regning og
problemløsning med it i LO-målgruppen

PIAAC-analyse på LO-området



Maj 2014

Stærkere sammen



PIAAC analyse på LO-området

I oktober 2013 udgav SFI en analyse med fokus på danske voksnes læse-, skrive- og regnefærdigheder. Analysen bygger på grundige interviews med repræsentative udsnit af befolkningerne i 24 lande, i alderen 16-65 år. Undersøgelsen hedder Programme for the International Assessment of Adult Competencies – forkortet PIAAC. PIAAC-analysen viser, at udover at voksne danskere læser dårligere end voksne i mange andre lande, er vores evner til at klare os med en computer kun lige akkurat på gennemsnittet. Vores regnefærdigheder ligger dog over gennemsnittet.

I LO havde vi dog et ønske om at komme lidt tættere på LO-medlemmernes kompetencer – og har derfor fået udarbejdet nærværende analyse, hvor der udelukkende fokuseres på LO-målgruppen.

Den nærmere analyse viser, at ca. 213.000 personer i LO-målgruppen må forventes at have læsefærdigheder på et lavt niveau. Og at hhv. omkring 182.000 og 392.000 personer vurderes at have regne- og IT-færdigheder på et lavt niveau. Et resultat, som er tankevækkende og foruroligende. Et velfærdsamfund som vores burde ikke have problemer med de helt basale færdigheder.

Vores børns læsefærdigheder er dog blevet bedre efter en målrettet indsats. På samme måde er det afgørende, at der gøres en målrettet indsat for voksne, så også de får de bedste muligheder i arbejdslivet.

Med erhvervsuddannelsesreformen har voksne ufaglærte med ”Erhvervsuddannelse for voksne” fra den 1. august 2015 (EUV) fået gode muligheder for at videreuddanne sig til faglært niveau. EUV’en kan dog ikke stå alene. Det er vigtigt, at der skabes gode rammer for at kunne opnå de almene kundskaber, som er forudsætningen for at tage en EUV.

Et første skridt om særlige indsatser på det almene område er taget med den aftale, som regeringen, DA og LO har indgået om fordelingen af 1 mia. kr. til Voksen- og Efteruddannelse, blandt andet med en bedre kobling af det almene og det faglige.

For LO vil en langt bedre sammenhæng mellem kurser i almene fag som dansk og regning og den praktiske hverdag, som lønmodtagerne oplever på arbejdspladserne, være tilstræbellesværdig. Og vi kender da også gode eksempler på virksomheder, der tilbyder deres medarbejdere dansk- og regnekurser på selve arbejdspladsen. Det er en nem og praktisk løsning for alle parter.

Nogle virksomheder og deres tillidsrepræsentanter er endda gået et skridt videre og har en klar forståelse for, at det er en forudsætning for at klare jobbet. Det er værd at gå videre ad den vej. Ikke alle er glade for uddannelse, men vi ved – og analysen her understreger det også – at gode færdigheder har en sammenhæng med løn, jobmuligheder, sociale forhold osv.. Det er derfor helt afgørende, at så mange som overhovedet muligt, opnår basale færdigheder.

Resultaterne af den foreliggende analyse er ikke opmuntrende, men den viser, at de voksne, som gennem deres liv har deltaget i voksen og efteruddannelse, selv oplever, at det har haft positiv betydning for dem. Så det er bare om at komme i gang. Det kan ikke gå for hurtigt.



Ejner K. Holst.

PIAAC analyse på LO-området

Mona Larsen og Anders Rosdahl
SFI – Det Nationale Forskningscenter for Velfærd
April 2014

Forord

Denne rapport belyser færdigheder i læsning, regning og problemløsning med IT i LO-målgruppen, det vil sige den gruppe, hvorfra de faglige organisationer under LO typisk rekrutterer deres medlemmer. LO-målgruppen omfatter i rapporten beskæftigede og ledige lønmodtagere, der ikke er under uddannelse, og som højst har gennemført grundskole, studentereksamen eller en erhvervsfaglig uddannelse. Rapporten belyser også LO-målgruppens deltagelse i kurser, efter- og videreuddannelse og deltagernes oplevede effekter heraf for deres jobindhold, beskæftigelse og løn.

Rapporten bygger på en videre analyse af de data, som blev indsamlet af SFI i 2011-2012 i Danmark i forbindelse med OECD's PIAAC-undersøgelse, jf. SFI-rapport 13:28: A. Rosdahl m.fl.: Færdigheder i læsning, regning og problemløsning med IT, der udkom i oktober 2013.

Undersøgelsen er bestilt og finansieret af LO og gennemført af SFI. Rapporten er udarbejdet af seniorforsker Mona Larsen og forskningsleder Anders Rosdahl, der også har været projektleder på undersøgelsen.

København, april 2014

Lisbeth Pedersen
Afdelingsleder SFI

1. Sammenfatning

Fokus i denne rapport er på LO-målgruppen, det vil sige den gruppe, hvorfra de faglige organisationer under LO typisk rekrutterer deres medlemmer. Målgruppen afgrænses som beskæftigede og ledige lønmodtagere, der ikke er under uddannelse, og som højest har gennemført grundskole, studentereksamen, en erhvervsfaglig uddannelse eller en kort videregående uddannelse på under 2 år.

I rapporten belyser vi LO-målgruppens færdigheder i læsning, regning og problemløsning med IT, deres deltagelse i uddannelse og kurser og deres oplevede udbytte af kurser og efter- og videreuddannelse.

Rapporten bygger på de data, der blev indsamlet i 2011-2012 af SFI i forbindelse med den danske del af OECDs PIAAC projekt. Rapportens resultater bygger på svar fra 2.199 personer, der tilhører LO-målgruppen. Opregnet til hele befolkningen svarer det til, at LO-målgruppen udgør 1.182.000 personer.

I det følgende sammenfatter vi rapportens hovedresultater.

Færdigheder på lavt niveau: Hvor mange? ...

En ikke ubetydelig andel af personerne i LO-målgruppen har læse-, regne- og IT-færdigheder på et lavt niveau. Vores opgørelse af færdigheder tager udgangspunkt i de niveauer, som det Internationale PIAAC-konsortium har fastlagt, og som bruges af OECD. 18 pct. af personerne i LO-målgruppen har læsefærdigheder på et lavt niveau, dvs. at de kun er i stand til at læse og forstå simple tekster. Lidt færre, 15 pct., har regnefærdigheder på et lavt niveau, mens andelen med IT-færdigheder på et lavt er betydeligt større, nemlig 33 pct. Opregnet til befolkningen svarer det til, at 213.000 personer i LO-målgruppen har læsefærdigheder på et lavt niveau. De tilsvarende antal med regne- og IT-færdigheder på et lavt niveau er hhv. 182.000 og 392.000 personer.

Disse tal er høje, når vi sammenligner med lønmodtagere ”i alt”, der omfatter LO-målgruppen plus med personer med kort videregående uddannelse på mindst 2 år og personer med mellemlang eller lang videregående uddannelse. Blandt lønmodtagere ”i alt” er andelen med læse- regne og IT-færdigheder på et lavt niveau hhv. 12, 11 og 24 pct.

... og hvem?

Der er en markant sammenhæng mellem læse-, regne- og IT-færdigheder. Hvis man fx er god til at læse, er man typisk også god til at regne og til at anvende IT.

I LO-målgruppen finder vi personer med færdigheder på et lavt niveau i alle grupper, uanset om vi opdeler målgruppen efter køn, alder, indvandrerstatus, uddannelse, helbred eller arbejdsmarkedsstatus. Man fristes til at sige, at personer med beskedne færdigheder findes ”alle vegne”. Særligt store andele med ringe færdigheder findes imidlertid blandt 55-65-årige, indvandrere, personer med grundskole som højeste fuldførte uddannelse og personer, der er lavest placeret i stillingshierarkiet,

som fx personer med andet manuelt arbejde¹, uanset hvilke af de tre typer af færdigheder, der tale om.

Deltagelse i uformel uddannelse de sidste 12 måneder

Uformel uddannelse er et særligt begreb i PIAAC. Det omfatter kurser afholdt som fjernundervisning eller kurser over internettet, organiseret undervisning på arbejdet eller organiseret instruktion fra overordnede eller kollegaer, seminarer eller workshops og andre kurser eller individuel undervisning, som ikke indgår i øvrige kategorier.

Over 60 pct. af LO-målgruppen har deltaget i uformel uddannelse i de sidste 12 måneder. Den hyppigste form er organiseret undervisning eller instruktion på jobbet, som 42 pct. har deltaget i.

De grupper, der i forvejen har mest uddannelse, er også dem, der deltager mest i uformel uddannelse. Personer med erhvervsuddannelse deltager således i højere grad end personer, der alene har grunduddannelse. 68 pct. i førstnævnte gruppe har deltaget mod 58 pct. af dem med studentereksamen og 52 pct. af dem, der kun har grundskole.

Placering i stillingshierarkiet spiller en betydelig rolle for, hvor meget man deltager i uformel uddannelse. For eksempel har 85 pct. af personer med job, der stiller krav om viden på højt niveau, deltaget inden for de sidste 12 måneder mod kun hhv. 42 og 48 pct. af personer i stillingskategorierne landbrug mv. og andet manuelt arbejde.

Ser vi på, hvor mange timer personer i LO-målgruppen deltager i uformel uddannelse, finder vi, at ledige og personer med andet manuelt arbejde skiller sig ud: Selvom relativt få i disse grupper har deltaget i uformel uddannelse, er deltagelsen for dem, der *har* deltaget, mere omfattende end for andre grupper.

Person og job er vigtigere end hvor man er ansat

Når vi ser på, hvilke forhold, der især spiller en rolle for niveauet af færdigheder og for deltagelsen i uformel uddannelse, tegner der sig et billede af, at personkarakteristika og stillingsniveau spiller en større rolle end den branche, hvor man er ansat.

Oplevede effekter af kurser og efter- og videreuddannelse

Næsten alle i LO-målgruppen, nemlig 93 pct., har deltaget i kurser, efter- eller videreuddannelse på et eller andet tidspunkt i deres liv.

Deltagerne oplever typisk, at de får et udbytte af deltagelsen. 85 pct. angiver således, at deltagelsen har bidraget til mindst én af følgende effekter: nye arbejdsopgaver i jobbet, større ansvar i jobbet,

¹ Personer med andet manuelt arbejde omfatter medarbejdere, der er beskæftiget med rengøring, pakning og budtjeneste eller med arbejde, der ikke kræver særlige kvalifikationer inden for områder som landbrug, skovbrug, bygge- og anlægsvirksomhed, fremstillingsvirksomhed og transport (Danmarks Statistik, 2014).

højere indkomst, bedre muligheder for at beholde jobbet eller bedre muligheder for at få et nyt job. Opgørelsen er baseret på deltagernes egen vurdering.

Kurser og efter- og videreuddannelse synes ifølge deltagernes egne udsagn især at bidrage til tryghed i ansættelsen og bedre muligheder for at få et nyt job. 71 pct. angiver således, at deltagelsen har givet dem bedre muligheder for at få et nyt job, mens 65 pct. anfører, at de via deltagelsen har fået bedre muligheder for at beholde deres job. Kun 35 pct. mener, at deltagelsen har bidraget til, at de får en højere indkomst.

Personer med grundskole som højeste fuldførte uddannelse, personer med dårligt helbred, 55-65-årige og ansatte enten med operatør-, monterings- og transportarbejde eller med andet manuelt arbejde angiver færre oplevede arbejdsmarkedseffekter af deltagelse end andre. De grupper, der deltager mest, er således også dem, som oplever de bedste effekter.

Vores analyse tyder på, at det især er deltagelse i ”jobnær” kursus-aktivitet, der virker. Navnlig personer, der det seneste år har deltaget i organiseret undervisning/instruktion på jobbet angiver således flere oplevede arbejdsmarkedseffekter af deltagelse end andre.

2. Formål, data og metode

Formålet med denne rapport er først at belyse LO-målgruppens færdigheder i læsning, regning og problemløsning med IT. Vi fokuserer i denne forbindelse på, hvor mange i målgruppen der har færdigheder på hhv. lavt niveau, mellemniveau og højt niveau, og hvilke person- og jobkarakteristika der især har betydning for niveauet af færdigheder. For det andet belyser vi LO-målgruppens deltagelse i uddannelse inden for de seneste 12 måneder. For det tredje ser vi på deres oplevede arbejdsmarkedseffekter af kurser og efter- og videreuddannelse, som de har deltaget i på et eller andet tidspunkt i deres liv.

Rapporten bygger på de data, som blev indsamlet i 2011-2012 af SFI i forbindelse med den danske del af OECD's PIAAC-projekt, jf. Rosdahl m.fl. (2013). Data omfatter et repræsentativt udsnit på 7.328 respondenter i alderen 16-65 år. Vi anvender samme metoder og begreber (fx vedr. færdigheder) som i Rosdahl m.fl. (2013).

I det følgende afgrænser og beskriver vi først LO-målgruppen. Dernæst redegør vi kort for, hvordan hhv. færdigheder samt deltagelse i uddannelse og oplevede effekter heraf er opgjort i PIAAC-undersøgelsen. Til slut redegør vi for de baggrundskarakteristika, som vi gennemgående opdeler rapportens resultater efter.

2.1. Afgrænsning og beskrivelse af LO-målgruppen

Den foreliggende rapport sætter fokus på, hvad vi benævner *LO-målgruppen*, der er afgrænset til respondenter, som:

- 1) højest har gennemført grundskole, en erhvervsuddannelse eller en kort videregående uddannelse på under to år, OG som
- 2) tilhører arbejdsstyrken, dvs. havde beskæftigelse i ugen før interviewet eller var arbejdssøgende som ledige, OG som
- 3) oplyste, at deres hovedaktivitet på interviewtidspunktet var beskæftiget eller arbejdsløs, OG som
- 4) hverken var selvstændigt erhvervsdrivende eller i gang med en uddannelse på interviewtidspunktet. Afgrænsningen betyder, at fx lærlinge/ elever ikke indgår i målgruppen, ligesom fx pensionister, efterlønsmodtagere og studerende med bijob heller ikke indgår.

Således afgrænset bygger den foreliggende rapport på svar fra 2.199 respondenter. Hvis vi opregner dette tal til, hvor mange der tilhører LO-målgruppen i befolkningen, finder vi, at det drejer sig om 1.182.000 personer. Nævnte tal er et estimat forbundet med en vis usikkerhed. Det kan beregnes, at det rigtige tal med 95 pct. sandsynlighed ligger mellem 1.144.000 og 1.220.000 personer. Tallene er afrundet til tusinder. Afgrænsningen af målgruppen bygger på respondenternes egne svar, hvilket rummer et vist usikkerhedsmoment, der dog er svært at sætte tal på. LO-målgruppen udgør cirka en tredjedel (33 pct.) af den samlede befolkning i alderen 16-65 år på 3.629.000 personer i juli 2011, hvor PIAAC stikprøven blev udtrukket.

I rapporten opdeler vi bl.a. LO-målgruppen efter højeste fuldførte uddannelse i tre kategorier, som af fremstillingsmæssige grunde kort benævnes ”grundskole”, ”studentereksamen” og ”erhvervsuddannelse”. 29,8 pct. af LO-målgruppen er placeret i kategorien ”grundskole”. I denne gruppe indgår også personer med en erhvervsfaglig uddannelse på under 2 år (bl.a. AMU-kursus) samt personer med forberedende voksenundervisning (FVU) og almen voksenuddannelse (AVU). 12,3 pct. er placeret i gruppen ”studentereksamen”. I denne gruppe indgår også personer med HF, HHX og HTX. 57,9 pct. er placeret i gruppen ”erhvervsuddannelse”. I denne gruppe er også placeret den forholdsvis lille gruppe, der har gennemført en erhvervsrettet kort videregående uddannelse på under 2 år.

8,4 pct. af LO-målgruppen var ledige på interviewtidspunktet, mens 91,6 pct. var i beskæftigelse.

57,5 pct. af LO-målgruppen er mænd, 42,5 pct. kvinder. 24,8 pct. er 16-34 år, 24,8 pct. er 35-44 år, mens resten (50,5 pct.) er 45-65 år.

90,9 pct. af LO-målgruppen har dansk oprindelse, 3,0 pct. er vestlige indvandrere, 5,0 pct. ikke-vestlige indvandrere og 1,2 pct. er efterkommere. I rapportens tabeller skelnes blot mellem personer med dansk oprindelse (hvori de få respondenter, der er efterkommere, også indgår i den foreliggende rapport) og indvandrere.

2.2. Måling af færdigheder

PIAAC måler læse- og regnefærdigheder samt færdigheder i problemløsning med IT. Et vist niveau af sådanne grundlæggende færdigheder er en forudsætning for de fleste former for uddannelse og beskæftigelse samt for at fungere som borger i forhold til fx demokratiske institutioner og offentlig forvaltning.

I Rosdahl m.fl. (2013) beskrives de tre typer af færdigheder således:

- Læsefærdigheder er ”evnen til at forstå, vurdere og benytte skrevne tekster med henblik på at deltage i samfundslivet, opnå personlige mål og udvikle viden og forståelse”.
- Regnefærdigheder er ”evnen til at finde, bruge, fortolke og formidle matematikholdige informationer og pointer med henblik på at kunne give sig i kast med og mestre matematikholdige krav i en række situationer i voksenlivet”.
- Færdigheder i problemløsning med IT er ”evnen til at bruge digitale teknologier, kommunikationsredskaber og netværk med henblik på at finde og vurdere information, kommunikere med andre mennesker og udføre konkrete opgaver”. Disse færdigheder drejer sig bl.a. om at kunne udføre søgning på internettet, finde rundt på hjemmesider, vurdere elektronisk information, bruge regneark og sende e-mails. For nemheds skyld bruges i rapporten ofte udtrykket ”IT-færdigheder” eller ”problemløsning med IT” som betegnelse for den noget længere formulering ”færdigheder i problemløsning med informations- og kommunikationsteknologi”.

Indsamlingen af data om færdigheder foregik på den måde, at den adspurgte skulle gennemføre opgaver. Det skete på interviewerenes medbragte PC, hvis den interviewede var i stand til at bruge en PC – ellers med papir og blyant. Disse opgaver tog i alt cirka 60 minutter.

På grundlag af svarpersonernes opgaveløsning i interviewsituationen beregnes tal for personernes læse-, regne- og IT-færdigheder. Færdighederne udtrykkes på en skala, som går fra 0 til 500. Med udgangspunkt i tallet for færdigheder opdeles de adspurgte i niveauer. For beskrivelse af niveauer, se Rosdahl m.fl. (2013), s. 24-25.

Ligesom der er en stikprøveusikkerhed, når man kun interviewer en del af befolkningen og ikke hele befolkningen, er der en måleusikkerhed knyttet til beregningen af færdighederne. Måleusikkerheden skyldes, at man ikke beder hver enkelt respondent om at løse et meget stort antal opgaver (det ville tage alt for lang tid), men kun et begrænset udsnit af opgaver. Vores beregninger tager hensyn til begge typer usikkerhed, fx når det skal afgøres, om forskellen mellem to gruppers færdighedsniveauer er statistisk signifikant.

2.3. Måling af deltagelse i uddannelse og oplevede effekter heraf

PIAAC sondrer mellem *formel og uformel uddannelse*. Respondenterne i PIAAC blev bedt om at oplyse, hvorvidt de inden for de sidste 12 måneder har deltaget i ”formel uddannelse”. Da vi i denne undersøgelse som nævnt i afsnit 2.1 har frasorteret personer, der er i gang med en uddannelse på interviewtidspunktet, omfatter opgørelsen her uddannelse, som er afsluttet eller afbrudt inden for de sidste 12 måneder. Derefter blev respondenterne spurgt, om de inden for de sidste 12 måneder havde deltaget i ”anden undervisning, kurser eller lignende” inden for de sidste 12 måneder, hvilket er OECD’s definition af ”uformel” kursus- eller uddannelsesaktivitet. Der blev spurgt om de nedenfor nævnte fire typer (i nævnte rækkefølge), og respondenterne blev eksplicit bedt om ikke at nævne aktiviteter i forbindelse med uddannelse, som man allerede havde givet oplysning om, jf. ovenfor:

- Kurser afholdt som fjernundervisning eller kurser over internettet
- Organiseret undervisning på arbejdet eller organiseret instruktion fra overordnede eller kollegaer
- Seminarer eller workshops
- Kurser eller individuel undervisning som ikke indgår i ovennævnte kategorier.

Vores kortlægning af uformel uddannelse tager udgangspunkt i de nævnte aktiviteter.

Når det gælder *oplevede effekter af kurser og efter- og videreuddannelse*, indeholder den danske version af PIAAC-spørgeskemaet nogle særlige spørgsmål om arbejdsmarkedseffekter heraf. Spørgsmålene er stillet til personer, der ifølge eget udsagn på et eller andet tidspunkt i deres liv har deltaget i, hvad de selv opfatter som ”kurser og efter- og videreuddannelse”. Man stillede respondenterne følgende spørgsmål: ”Så vil jeg gerne høre din mening om kurser, efter- og videreuddannelse. Tror du, at kurser, efter- eller videreuddannelse har givet dig...

- nye arbejdsopgaver i et job?
- større ansvar i et job?
- højere indkomst?
- bedre muligheder for at beholde et job?
- bedre muligheder for at få et nyt job?"

Til hvert spørgsmål kunne der svares ”ja” eller ”nej”. Ved det første spørgsmål var der desuden en tredje kategori: ”Har aldrig deltaget i kurser, efter- eller videreuddannelse”. Hvis denne kategori blev valgt, skulle de følgende delspørgsmål ikke besvares. Andelen, der på et eller andet tidspunkt i deres liv har deltaget i kurser, efter- eller videreuddannelse” er udregnet på grundlag heraf.

2.4. Baggrundskarakteristika

I forbindelse med vores belysning af færdigheder og deltagelse i uddannelse opgør vi resultater fordelt på en række personkarakteristika. De udvalgte karakteristika og den valgte opdeling heraf er:

- Køn: Mænd, kvinder
- Alder: 16-24, 25-34, 35-44, 45-54, 55-65
- Indvandrerstatus: Dansk oprindelse og indvandrere
- Højeste fuldførte uddannelse: Grundskole, studentereksamen, erhvervsuddannelse (jf. omtalen af disse tre grupper i afsnit 2.1)
- Selvrapporteret helbred: Fremragende/meget godt, godt, nogenlunde/dårligt
- Arbejdsmarkedsstatus: Beskæftiget, ledig.

Desuden opgør vi – i det omfang, at materialet indeholder et tilstrækkeligt antal observationer – resultaterne for de personer, der er i beskæftigelse på interviewtidspunktet, opdelt efter følgende jobkarakteristika:

- Sektor
- Branche
- Stilling.

Når det gælder sektor skelner vi mellem privat og offentlig sektor. For branche har vi lavet en opdeling, der tager udgangspunkt i Danmarks Statistiks opdelinger, men som er tilnærmet det anvendte datamateriale med det formål så vidt muligt at sikre et tilstrækkeligt antal observationer i den enkelte kategori. Den valgte brancheopdeling er:

- Landbrug mv.
- Fremstillingsvirksomhed
- Energi, vand og renovation
- Bygge- og anlægsvirksomhed
- Engros- og detailhandel

- Transport, hotel og restauration
- Kommunikation, finansiering og anden overvejende privat service
- Offentlig administration og undervisning
- Sundhedsvæsen og sociale institutioner
- Kultur og anden overvejende offentlig service.

Vores opdeling af stilling bygger på Danmarks Statistiks DISCO-kode. DISCO er den danske version af ISCO (International Classification of Occupations), som udarbejdes af ILO (International Labour Organisation). Opbygningen af ISCO er baseret på to hovedbegreber: arten af det udførte arbejde, dvs. arbejdsfunktionen, og begrebet færdigheder (Danmarks Statistik, 2011). Princippet i den internationale nomenklatur er, at arbejdets placering inden for hovedgrupperne skal afspejle de kvalifikationskrav, som varetagelsen af funktionen normalt forudsætter, således at arbejde fx inden for gruppe 5 forudsætter mere faglig viden end arbejde inden for gruppe 9. I praksis kan der dog være tilfælde, hvor arbejde inden for gruppe 5 (fx arbejde ved udgangskasse) kræver færre faglige kvalifikationer end arbejde inden for gruppe 9 (fx pedalarbejde). Endvidere har man valgt at give alle ansatte i militæret en egen DISCO-kode. Opdelingen må derfor siges at være delvis hierarkisk og delvis faglig. Vi anvender DISCO-kodens første ciffer i vores opdeling, der består af følgende kategorier:

1. Ledelsesarbejde
2. Arbejde, der forudsætter viden på det højeste niveau inden for det pågældende område
3. Arbejde, der forudsætter viden på mellemniveau inden for det pågældende område
4. Almindeligt kontor- og kundeservicearbejde
5. Service- og salgsarbejde
6. Arbejde inden for landbrug, skovbrug og fiskeri, ekskl. medhjælp
7. Håndværkspræget arbejde
8. Operatør- og monteringsarbejde samt transportarbejde
9. Andet manuelt arbejde²
0. Militært arbejde.

Udover at fordele resultaterne efter de valgte karakteristika, gennemfører vi også regressionsanalyser med det formål at identificerede de karakteristika, der især har betydning for niveauet af færdigheder. Disse analyser er nærmere beskrevet i bilag 1.

I de følgende kapitler præsenterer vi resultaterne af de gennemførte analyser.

² Kategorien ”Andet manuelt arbejde” omfatter medarbejdere, der er beskæftiget med rengøring, pakning og budtjeneste eller er beskæftiget med arbejde, der ikke kræver særlige kvalifikationer inden for områder som landbrug, skovbrug, bygge- og anlægsvirksomhed, fremstillingsvirksomhed og transport (Danmarks Statistik, 2014).

3. Færdigheder i læsning, regning og problemløsning med IT

I dette kapitel redegør vi først for, hvordan LO-målgruppen er fordelt, når det gælder deres færdigheder mht. læsning, regning og problemløsning med IT. Til dette formål anvender vi samme opdeling i niveauer, som er anvendt i Rosdahl m.fl. (2013). Dernæst ser vi på, hvilke person- og jobkarakteristika der især har betydning for færdighedsniveauet i denne målgruppe.

3.1. Læsning

Mange personer i LO-målgruppen har læsefærdigheder på lavt niveau, men de fleste befinder sig på de midterste niveauer for læsefærdigheder. 77 pct. er således placeret på niveau 2 eller 3, se tabel 3.1. 18 pct. ligger på de laveste niveauer i fordelingen (niveau 0 og 1), mens kun 5 pct. ligger på de højeste niveauer (niveau 4/5). I opregnede tal svarer disse andele til, at af de 1.182.000 personer i LO-målgruppen har 59.000 læsefærdigheder på højt niveau, mens 213.000 personer har læsefærdigheder på lavt niveau.³

Tabel 3.1. LO-målgruppen fordelt efter læsefærdigheder

Niveau	Procent	Antal personer, 1.000	Antal personer, 1.000 95-procents- konfidensinterval
Udenfor	0,0	-	-
0	3,8	44	(34-55)
1	14,3	169	(151-187)
2	41,5	490	(461-519)
3	35,5	420	(385-454)
4/5	5,0	59	(46-71)
I alt	100,0	1.182	

Anm.: Sammenhængen mellem niveauer og færdighedsscorer er følgende: Niveau 0: 0-175; niveau 1: 176-225; niveau 2: 226-275; niveau 3: 276-325; niveau 4/5: 326-500.

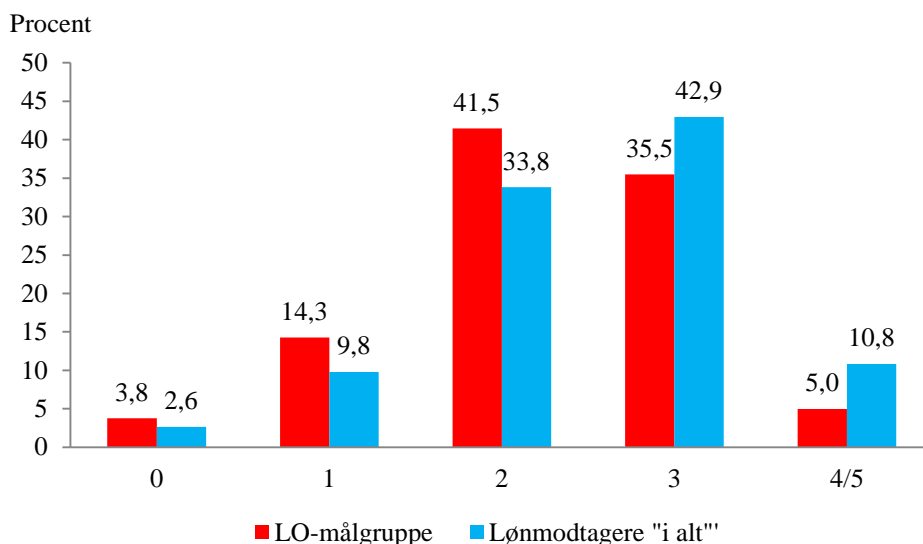
For at sætte fordelingen af læsefærdigheder i LO-målgruppen i perspektiv, sammenligner vi i figur 3.1 denne fordeling med fordelingen blandt, hvad der her betegnes *lønmodtagere "i alt"*. Lønmodtagere "i alt" er udvalgt på samme måde som LO-målgruppen, bortset fra at den er udvidet med personer, der enten har kort videregående uddannelse på mindst 2 år, en mellemlang eller en lang videregående uddannelse. Dermed omfatter denne gruppe alt i alt, hvad der i opregnede tal svarer til ca. 2.000.000 personer. Det vil sige, at personer i LO-målgruppen udgør en del af gruppen af lønmodtagere "i alt".

LO-målgruppen har et lavere niveau for læsefærdigheder end lønmodtagere "i alt", hvilket ikke er overraskende set i lyset af, at lønmodtagere med længerevarende uddannelse kun indgår blandt lønmodtagere "i alt". Som det var tilfældet for LO-målgruppen, har 77 pct. af gruppen af lønmodtagere "i alt" ganske vist læsefærdigheder svarende til de midterste niveauer 2 og 3, se figur 3.1. Imidlertid er 36 pct. i LO-målgruppen på niveau 3 mod hele 43 pct. af lønmodtagerne "i alt". Dertil

³ Det skal bemærkes, at der er en vis usikkerhed nyttet til de opregnede tal. Denne usikkerhed fremgår af tabel 3.1's sidste kolonne, der fx viser, at antallet af personer med højt færdighedsniveau (niveau 4/5) med 95 pct.'s sikkerhed ligger mellem 46.000 og 71.000 personer.

kommer, at andelen af lønmodtagere ”i alt”, der har læsefærdigheder på højt niveau, er mere end dobbelt så stor, nemlig 11 pct. mod de 5 pct. i LO-målgruppen, mens andelen, der har færdigheder på lavt niveau, er tilsvarende mindre. 12 pct. af lønmodtagerne ”i alt” har således læsefærdigheder på lavt niveau sammenlignet med de 18 pct. i LO-målgruppen.

Figur 3.1. LO-målgruppen og lønmodtagere ”i alt” fordelt efter læsefærdigheder. Procent.



3.2 Regning

Der er også relativt mange i LO-målgruppen, der har et lavt niveau af regnefærdigheder, om end denne gruppe ikke er helt så stor som gruppen af personer med mindre gode læsefærdigheder. Godt 15 pct. af personerne har regnefærdigheder på de laveste niveauer (niveau 0 og 1), se tabel 3.2. Majoriteten befinder sig også her på de midterste niveauer (niveau 2 og 3), nemlig 74 pct., mens knap 11 pct. er på de højeste niveauer (niveau 4/5). I opregnede tal svarer denne fordeling til, at 124.000 af LO-målgruppen har regnefærdigheder på højt niveau, men 182.000 har regnefærdigheder på lavt niveau.

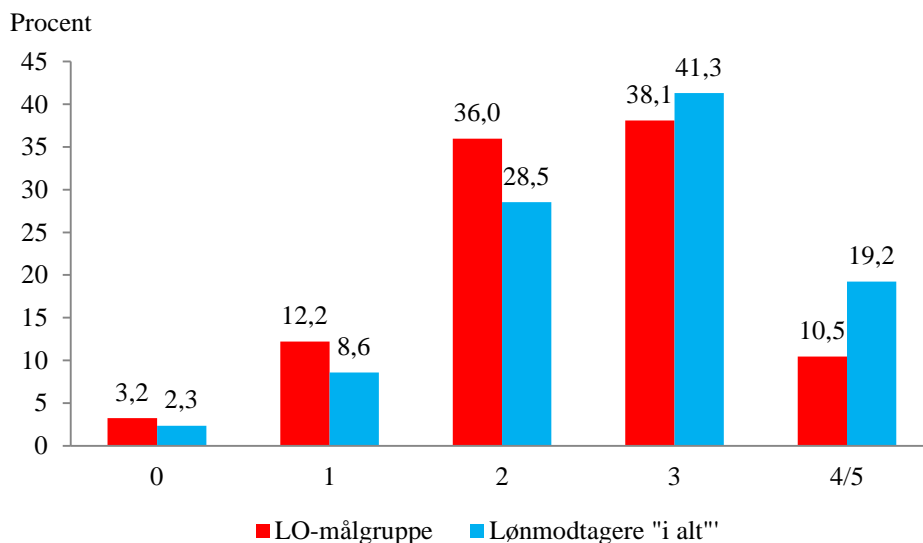
Tabel 3.2. LO-målgruppen fordelt efter regnefærdigheder

Niveau	Procent	Antal personer, 1.000	Antal personer, 1.000 95-procents-konfidensinterval
Udenfor	0,0	-	-
0	3,2	38	(29-48)
1	12,2	144	(126-163)
2	36,0	425	(396-454)
3	38,1	450	(418-483)
4/5	10,5	124	(106-141)
I alt	100,0	1.182	

Anm.: Sammenhængen mellem niveauer og færdighedsscorer er følgende: Niveau 0: 0-175; niveau 1: 176-225; niveau 2: 226-275; niveau 3: 276-325; niveau 4/5: 326-500. På grund af afrunding er summen af antal personer (i 1.000) ikke præcist lig med 1.182.

Også her kan vi sammenligne regnefærdighederne i LO-målgruppen med de tilsvarende færdigheder blandt lønmodtagere ”i alt” i figur 3.2. Vi finder som forventet også her, at relativt flere i LO-målgruppen har regnefærdigheder på et lavt niveau (niveau 0 og 1), idet 11 pct. af lønmodtagerne ”i alt” ligger på dette niveau mod de foromtalte 15 pct. i LO-målgruppen. I midtergruppen (niveau 2 og 3) finder vi 70 pct. af lønmodtagerne ”i alt” mod 74 pct. i LO-målgruppen, mens 19 pct. ligger på højt niveau (niveau 4/5) mod kun 10 pct. i LO-målgruppen.

Figur 3.2. LO-målgruppen og lønmodtagere ”i alt” fordelt efter regnefærdigheder. Procent.



3.3. Problemløsning med IT

IT-færdigheder er den type af de belyste færdigheder, hvor vi finder relativt flest i LO-målgruppen med færdigheder på et lavt niveau. Hele 15 pct. inden for denne gruppe har ikke fået tildelt en færdighedsscore og er derfor ”udenfor” niveau, se tabel 3.3. Disse 15 pct. omfatter personer helt uden computererfaring og personer, som i interviewsituationen ikke kunne eller ønskede at gennemføre opgaverne på interviewerens PC.

Tabel 3.3. LO-målgruppen fordelt efter IT-færdigheder

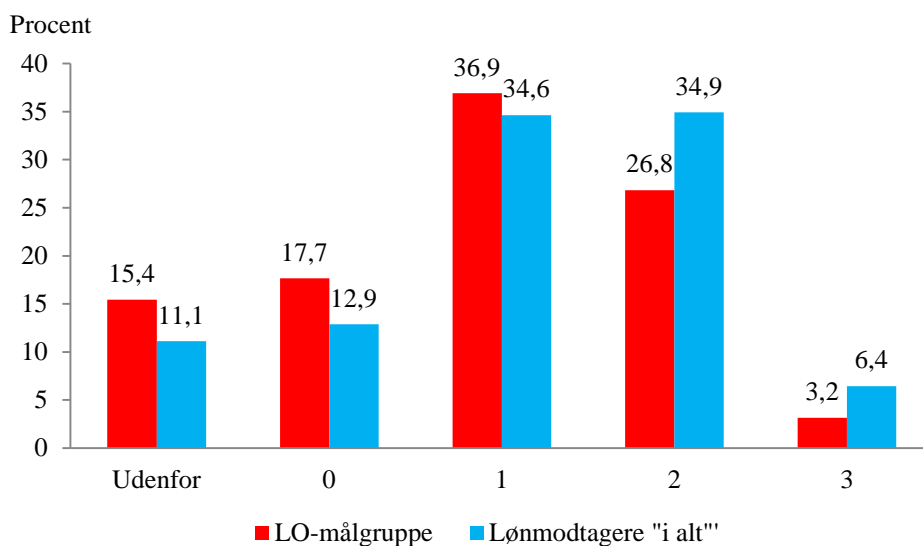
Niveau	Procent	Antal personer, 1.000	Antal personer, 1.000 95-procents-konfidensinterval
Udenfor	15,4	183	(164-201)
0	17,7	209	(187-230)
1	36,9	436	(409-463)
2	26,8	317	(290-344)
3	3,2	37	(27-48)
I alt	100,0	1.182	

Anm.: Sammenhængen mellem niveauer og færdighedsscorer er følgende: Niveau 0: 0-240; niveau 1: 241-290; niveau 2: 291-340; niveau 3: 341-500.

Når det gælder opdelingen i niveauer, skal det bemærkes, at niveau 4 og 5 ikke findes her, fordi målingen af IT-færdigheder bygger på færre opgaver til de interviewede, og dermed i en vis forstand er mindre differentieret (Rosdahl m.fl., 2013). Personer i LO-målgruppen med de laveste IT-færdigheder må antages at omfatte dem, som slet ikke har nogen score, eller som ligger på niveau 0. Denne gruppe udgør hele 33 pct. af LO-målgruppen svarende til 392.000 personer. Midtergruppen, der består af personer på niveau 1 og 2, udgør 64 pct. i LO-målgruppen, mens personer med et højt niveau af IT-færdigheder (niveau 3) kun udgør 3 pct. svarende til 37.000 personer.

Også når det gælder IT-færdigheder, finder vi, at lønmodtagere med færdigheder på et lavt niveau er overrepræsenteret i LO-målgruppen. Gruppen med et lavt niveau af IT-færdigheder ("udenfor" og niveau 0) udgør således 24 pct. blandt lønmodtagere "i alt" mod de førmtalte 33 pct. i LO-målgruppen, se figur 3.3. 70 pct. af lønmodtagerne "i alt" befinder sig på mellemste niveau (niveau 1 og 2) mod 63 pct. i LO-målgruppen. Når det gælder det højeste niveau (niveau 3), drejer det sig om 6 pct. af lønmodtagerne i alt mod 3 pct. i LO-målgruppen. Gruppen af lønmodtagere med et højt niveau af IT-færdigheder er således dobbelt så stor blandt lønmodtagere "i alt".

Figur 3.3. LO-målgruppen og lønmodtagere "i alt" fordelt efter IT-færdigheder. Procent.



3.4. Karakteristika af betydning for niveauet af færdigheder

I befolkningen som helhed er der en markant sammenhæng mellem læse-, regne- og IT-færdigheder. Er man god til det ene, er man som hovedregel også god til det andet (Rosdahl m.fl., 2013). Denne sammenhæng må formodes også at gælde inden for LO-målgruppen. Til gengæld er der betydelige variationer mellem forskellige gruppers færdigheder (Rosdahl m.fl., 2013). Dette gælder også inden for LO-målgruppen. Vi redegør i dette afsnit for, hvilke karakteristika der især har betydning for færdighedsniveauet, når det gælder læsning, regning og IT. Vi skelner i denne forbindelse mellem hhv. person- og jobkarakteristika, se også kapitel 2.

Personkarakteristika

Vi har undersøgt betydningen af køn, alder, uddannelse, indvandrerstatus, højeste fuldførte uddannelse, selvrapporeret helbred og arbejdsmarkedsstatus. Vi skitserer først betydningen af disse karakteristika hver for sig baseret på dels en beregnet gennemsnitlig score for hver type af færdighed, dels en fordeling efter færdighedsniveau. De talmæssige resultater fremgår af bilagstabel 3.1-3.3 i bilag 2. Det skal i denne forbindelse bemærkes, at cirka 7-8 point på skalaerne for læse- og regnefærdigheder i gennemsnit svarer til den forøgelse i færdigheder, der følger med et ekstra uddannelsesår. Dernæst redegør vi for, hvilke af de nævnte karakteristika der især har betydning for færdighedsniveauet. Disse resultater er baseret på regressionsanalyser, dvs. analyser, hvor vi ser på betydningen af de enkelte personkarakteristika samtidig med, at vi tager højde for betydning af alle de øvrige karakteristika. Det vil sige, at vi fx belyser betydningen af indvandrerstatus, når vi korregerer for betydningen af denne gruppes sammensætning på køn, alder, uddannelse, helbred og arbejdsmarkedsstatus. Resultaterne af disse analyser fremgår af bilagstabel 3.4-3.5 i bilag 2. For nærmere beskrivelse af regressionsanalyse, se bilag 1.

Der er ikke nævneværdige forskelle på færdighederne i LO-målgruppen, når vi opdeler gruppen efter hhv. køn og arbejdsmarkedsstatus. En undtagelse er, når det gælder regnefærdigheder, hvor mænd klarer sig lidt bedre end kvinder, og beskæftigede klarer sig bedre end ledige.

Derimod spiller alderen en større rolle for færdighederne, idet de ældste har mindre gode færdigheder på tværs af alle tre typer af færdigheder end yngre aldersgrupper. Som eksempel kan nævnes, at 51 pct. af de 55-65-årige har et lavt niveau af IT-færdigheder (udenfor niveau og niveau 0) mod kun 19 pct. af de 16-24-årige.

Også indvandrerstatus har betydning: Personer med dansk oprindelse har væsentligt bedre færdigheder end personer med dansk oprindelse. Forskellene er mest udtalt for læse- og IT-færdigheder. For læsefærdigheder gælder, at mens den gennemsnitlige score for personer med dansk oprindelse er på hhv. 266, er den tilsvarende score for indvandrere 218. Når det gælder IT-færdigheder har 68 pct. af indvandlerne i LO-målgruppen færdigheder på et lavt niveau (udenfor niveau og niveau 0) mod 30 pct. blandt personerne med dansk oprindelse.

Personer i LO-målgruppen med studentereksamen har generelt bedre færdigheder end især personer med grundskole. Som eksempel kan nævnes, at mens personer med studentereksamen har en gennemsnitlig score på 290, når det gælder regnefærdigheder, er den tilsvarende score for personer med grundskole på 251. Forskellen dækker bl.a. over, at mens kun 8 pct. af personerne med studentereksamen har regnefærdigheder på et lavt niveau (niveau 0/1), gælder dette 28 pct. af personerne med grundskole. Personer med studentereksamen klarer sig også bedre end personer med erhvervsuddannelse, men her er forskellen mindre. Når det som ovenfor gælder regnefærdigheder, har personer med erhvervsuddannelse således en gennemsnitlig score på 277, mens 11 pct. i denne gruppe har færdigheder på et lavt niveau.

Personer i LO-målgruppen med et fremragende eller et meget godt helbred har bedre færdigheder end personer med dårligere helbred. For eksempel har 29 pct. af personerne i denne gruppe et lavt niveau (udenfor niveau og niveau 0) af IT-færdigheder mod 37 pct. af personerne med et godt helbred og 44 pct. af personerne med et nogenlunde eller et dårligt helbred.

Resultaterne viser, at personer med færdigheder på et lavt niveau findes i alle grupper uanset, hvilke af de udvalgte personkarakteristika vi ser på. Vi finder imidlertid, at især *alder*, *indvandrerstatus* og *uddannelse* spiller en rolle for de målte færdigheder. Dette resultat er baseret på regressionsanalyser, det vil som nævnt sige analyser, hvor vi tager højde for alle de nævnte personkarakteristika på samme tid. Rosdahl m.fl. (2013) kommer frem til samme resultat for befolkningen som helhed. 55-65-årige, indvandrere og personer med grundskole er således de personer i LO-målgruppen, der generelt skiller sig mest ud, når det gælder færdigheder på lavt niveau. Det er dog værd at bemærke, at 16-24-årige ikke klarer sig nævneværdigt bedre end 55-65-årige, når det gælder regnefærdigheder. Helbred, køn og arbejdsmarkedsstatus spiller generelt kun en mindre rolle. Helbred spiller ganske vist en rolle især for læse- og regnefærdigheder, men betydningen heraf er relativt begrænset. Kvinder og ledige har som oven for nævnt et lavere niveau af regnefærdigheder end hhv. mænd og beskæftigede, men også her er betydningen af mere begrænset størrelsesorden. Endelig er der relativt færre mænd end kvinder, der har fået tildelt en score for IT-færdigheder. Det er således mere udbredt blandt mænd enten at være helt uden computererfaring eller ikke kunne eller ønske at gennemføre opgaverne på interviewerens pc. Blandt de resterende mænd og kvinder, der har fået tildelt en score for IT-færdigheder, er der imidlertid ikke nævneværdig forskel på den score, de i gennemsnit får tildelt.

Jobkarakteristika

Vi har desuden undersøgt betydningen af sektor, branche og stilling for de personer i LO-målgruppen, der er i beskæftigelse på interviewtidspunktet. Vi har som for personkarakteristika både beregnet en gennemsnitlig score og undersøgt, hvordan færdighederne er fordelt på niveauer. Disse resultater fremgår af bilagstabel 3.6-3.8 i bilag 2. Desuden har vi gennemført regressionsanalyser af hhv., hvilken sektor, hvilke brancher, og hvilke stillinger der skiller sig nævneværdigt ud, når det gælder læse-, regne og IT-færdigheder.⁴ Resultaterne af disse analyser fremgår af bilagstabel 3.9-3.10 i bilag 2. Vi skitserer de væsentligste resultater for færdigheder opgjort efter sektor, branche og stilling i det følgende.

Offentligt ansatte i LO-målgruppen har en lidt lavere gennemsnitlig score for hhv. regne- og IT-færdigheder end privatansatte. Til gengæld er der relativt set lidt færre af de privatansatte, der har en score for IT-færdigheder, nemlig 16 pct. mod 13 pct. af de offentligt ansatte. Sektortilknytning gør ikke en nævneværdig forskel, når det gælder læsefærdigheder.

⁴ Det skal bemærkes, at vi ikke som for personkarakteristika har gennemført en undersøgelse, hvor betydningen af sektor, branche og stilling belyses på samme tid. Det skyldes, at der er en høj grad af samvariation mellem disse karakteristika, fx er der betydeligt overlap mellem den offentlige sektor og branchen "Offentlig administration og undervisning". En sådan samvariation indebærer, at en fælles analyse vil give misvisende resultater.

Personer i LO-målgruppen, der er ansat inden for branchen landbrug mv. er dem, der samlet set har de dårligste færdigheder sammenlignet med ansatte i de øvrige brancher. Ansatte inden for landbrug har således en relativ lav score for alle tre typer af færdigheder.⁵ For eksempel er disse ansattes gennemsnitlige læsescore på 244 væsentligt under de 263, som er gennemsnittet for alle på LO-området. Den lave gennemsnitlige score afspejler, at 31 pct. i denne gruppe har læsefærdigheder på et lavt niveau (niveau 0/1). Tilsvarende er andelen af ansatte med færdigheder på et lavt niveau 30 pct., når det gælder regnefærdigheder (niveau 0/1) og 43 pct. for IT-færdigheder (udenfor niveau og niveau 0). Ansatte inden for bygge- og anlægsvirksomhed har også et relativt lavt niveau af både læse- og IT-færdigheder, mens ansatte inden for sundhedsvæsen og sociale institutioner ligger lavt, når det gælder regne- og IT-færdigheder. Ansatte inden for bygge- og anlægsvirksomhed skiller sig blandt andet ud ved, at kun 2 pct. har læsefærdigheder på et højt niveau (niveau 4/5), og de er sammen med ansatte inden for sundhedsvæsen og sociale institutioner dem, der har den lavest gennemsnitlige score på brancheniveau, når det gælder IT-færdigheder.

I den anden ende af skalaen finder vi personer på LO-området, der er ansat inden for brancherne engros- og detailhandel og kommunikation, finansiering og anden overvejende privat service. Disse ansatte har et relativt højt niveau af både læse- og IT-færdigheder. Det relativt høje niveau af IT-færdigheder gælder også ansatte inden for offentlig administration og undervisning, hvor kun 10 pct. er ”uden for niveau”, når det gælder IT-færdigheder mod 15 pct. i LO-målgruppen som helhed.

Når vi ser på resultaterne for personerne på LO-området opgjort på stilling, finder vi, at især den vertikale opdeling af stilling ser ud til at spille en rolle i den forstand, at personer i stillinger, der er højest placeret i stillingshierarkiet, har et højere niveau af færdigheder end personer, der befinder sig lavest i dette hierarki. Personer med andet manuelt arbejde – dvs. medarbejdere, der er beskæftiget med rengøring, pakning og budtjeneste eller med arbejde, der ikke kræver særlige kvalifikationer inden for områder som landbrug, skovbrug, bygge- og anlægsvirksomhed, fremstillingsvirksomhed og transport (Danmarks Statistik, 2014) – ligger således relativt lavt, når det gælder alle tre typer af færdigheder. De gennemsnitlige læse- og regnescorer for ansatte i denne stillingskategori er på hhv. 241 og 248 mod hhv. 272 og 273 for alle på LO-området. Og når det gælder IT-færdigheder ligger 57 pct. af ansatte med andet manuelt arbejde på et lavt niveau (uden for niveau og niveau 0) mod 33 pct. af alle på LO-området. For personer med hhv. håndværkspræget arbejde og operatør- og monteringsarbejde samt transportarbejde gælder ligeledes, at de ligger relativt lavt, når det gælder læse- og IT-færdigheder, mens læse- og regnefærdigheder er på et relativt lavt niveau for personer inden for stillingskategorien landbrug mv.⁶

Omvendt har personer, der er relativt højt placeret i stillingshierarkiet, det vil her sige personer med ledelsesarbejde og personer med arbejde, der stiller krav om færdigheder på hhv. højt niveau og mellemniveau, læse-, regne- og IT-færdigheder på et relativt højt niveau. Som eksempel kan næv-

⁵ Resultaterne for denne gruppe skal dog tages med det forbehold, at den omfatter relativt få respondenter. På trods af relative lave scorere slår gruppens resultater således ikke signifikant ud i regressionsanalyserne i bilagstabel 3.9 og 3.10 i bilag 2.

⁶ Resultaterne for stillingskategorien landbrug mv. skal dog også tages med forbehold pga. af relativt få respondenter.

nes, at personer med ledelsesarbejde skiller sig ud ved at være den gruppe af ansatte med den højeste gennemsnitlige score for regnefærdigheder, nemlig 296 mod 272 for alle på LO-området. Læse-, regne- og IT-færdighederne blandt personer med kontor- og kundeservicearbejde ligger ligeledes på et relativt højt niveau, hvilket formentlig hænger sammen med, at denne gruppe i højere grad end andre med tilsvarende placering i stillingshierarkiet har mulighed for at vedligeholde og eventuelt udvikle færdighederne på jobbet.

En sammenligning af resultaterne for sektor, branche og stilling tyder på, at stilling betyder mere for niveauet af færdigheder end sektor og branche. Især den vertikale opdeling af stilling ser ud til at spille en rolle, hvilket formentlig både er en følge af bagvedliggende forskelle mht. uddannelsesniveau og af forskellige muligheder for at vedligeholde og forbedre færdighederne på jobbet. En del af forklaringen på, at stilling ser ud til at være af større betydning, er givetvis, at den valgte opdeling på stillingskategorier bl.a. er baseret på netop færdigheder, se kapitel 2. En yderligere forklaring kan være, at såvel uddannelsesbaggrund som omfanget af oplæring og vedligeholdelse af færdigheder på jobbet i højere grad varierer med ens placering i stillingshierarkiet end med sektor- og branchetilknytningen.

4. Deltagelse i formel og uformel uddannelse det sidste år

I dette kapitel belyser vi omfanget og karakteren af LO-målgruppens deltagelse i hhv. formel og uformel uddannelse inden for de sidste 12 måneder forud for interviewtidspunktet. PIAAC sondrer mellem formel og uformel uddannelse. PIAAC begreberne går på tværs af og kan ikke uden videre relateres til de danske begreber grunduddannelse og voksen- og efteruddannelse. PIAAC begreberne omfatter også et bredere spektrum af kursusaktiviteter end de nævnte danske begreber.

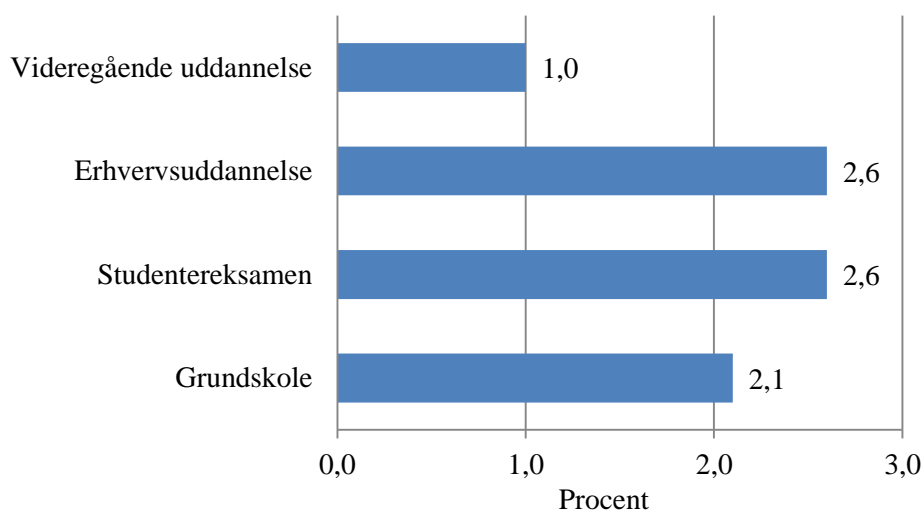
De resultater, der refereres til i dette kapitel, fremgår af bilagstabel 4.1-4.3 i bilag 2.

4.1. Formel uddannelse

LO-målgruppens deltagelse i formel uddannelse er yderst begrænset. Kun 8 pct. af denne gruppe deltog i denne type uddannelse inden for det sidste 12 måneder forud for interviewet, se bilagstabel 4.1 i bilag 2. Medvirkende årsag til den lave andel er dog, at vores definition af LO-målgruppen ikke omfatter personer, der er under uddannelse på interviewtidspunktet. Det vil sige, at vores opgørelse af formel uddannelse kun omfatter den uddannelse, som er afsluttet eller afbrudt inden for de sidste 12 måneder. Definitionen medvirker også til, at kun 9 pct. blandt lønmodtagere ”i alt” har deltaget i formel uddannelse inden for de seneste 12 måneder, dvs. at LO-målgruppen ikke afviger nævneværdigt fra lønmodtagere ”i alt” i denne sammenhæng.

De få personer i LO-målgruppen, der har deltaget i formel uddannelse, har især deltaget i erhvervsuddannelse og gymnasial uddannelse, se figur 4.1. Knap 3 procent i målgruppen har således deltaget i hver af disse uddannelser. 2 pct. har deltaget i grundskoleuddannelse, mens kun 1 pct. har deltaget i videregående uddannelse.

Figur 4.1. LO-målgruppens deltagelse i formel uddannelse inden for de sidste 12 måneder fordelt efter uddannelsens niveau. Procent.



Især 16-24-årige, personer med studentereksamen og ledige har deltaget i formel uddannelse, se bilagstabel 4.1 i bilag 2. For de 16-24-årige gælder ikke overraskende, at hele 55 pct. har deltaget de sidste 12 måneder. Heraf har 27 pct. deltaget i gymnasial uddannelse, mens 18 pct. har været i gang med en erhvervsuddannelse. Blandt personerne med studentereksamen har 24 pct. deltaget i formel uddannelse, og her har de 16 pct. fået deres studentereksamen inden for de sidste 12 måneder. Det er også værd at bemærke, at 4 pct. har været i gang med en videregående uddannelse, som må formodes at være blevet afbrudt eller være sat på standby. I gruppen af ledige er det 21 pct., der har været i gang med en formel uddannelse. Også her har flertallet været i gang med en gymnasial uddannelse eller en erhvervsuddannelse. Den relative høje andel af ledige, der har deltagere i formel uddannelse, skal givetvis ses i lyset af, at relativt flere i den unge end i de ældre aldersgrupper er ledige – en ledighed, der netop kan være påbegyndt efter, at de unge har afsluttet deres uddannelse.⁷

4.2. Uformel uddannelse

I PIAAC er oplysningerne om uformel uddannelse pr. definition baseret på spørgsmål til respondenterne om deltagelse i følgende aktiviteter:

- Kurser afholdt som fjernundervisning eller kurser over internettet
- Organiseret undervisning på arbejdet eller organiseret instruktion fra overordnede eller kollegaer
- Seminarer eller workshops
- Kurser eller individuel undervisning som ikke indgår i ovennævnte kategorier.

Kategorien ”kurser eller individuel undervisning, som ikke indgår i ovennævnte kategorier”, skal betragtes som en restkategori. Kategorien er således baseret på spørgsmålet: ”Har du inden for de

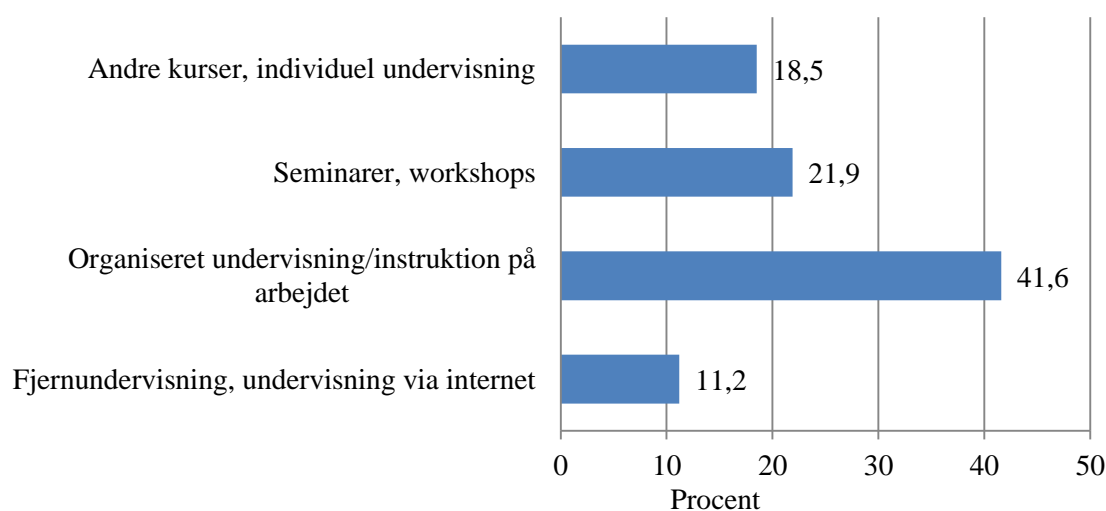
⁷ Som følge af LO-målgruppens relativt begrænsede deltagelse i formel uddannelse er antallet af observationer for begrænset til, at det er meningsfuldt at opdele deltagerne efter jobkarakteristika.

sidste 12 måneder deltaget i kurser eller individuel undervisning, som du ikke allerede har nævnt?” Det skal desuden nævnes, at spørgsmålet ifølge interviewerinstruktionen refererer til alle slags kurser uanset, om formålet med kurset er arbejdsrelateret eller ej.

En betragtelig andel af LO-målgruppen, nemlig 61 pct., har deltaget i mindst én af de nævnte aktiviteter inden for de sidste 12 måneder forud for interviewet, se bilagstabel 4.2 i bilag 2. Den tilsvarende andel for lønmodtagere ”i alt” er 71 pct., dvs. LO-målgruppen deltager lidt mindre i uformel uddannelse end lønmodtagere generelt.

De fleste – 42 pct. – i LO-målgruppen har deltaget i organiseret undervisning eller instruktion på arbejdet. 22 pct. har deltaget i seminarer eller workshops, 19 pct. har været i gang med andre kurser eller individuel undervisning, men 11 pct. har deltaget i fjernundervisning eller undervisning via internettet, se figur 4.2.

Figur 4.2. LO-målgruppens deltagelse i uformel uddannelse inden for de sidste 12 måneder opgjort efter type af uddannelse. Procent.



Andelen i LO-målgruppen, der har deltaget i uformel uddannelse, er høj uanset personkarakteristika. Listen toppes af personer med erhvervsuddannelse, hvor 68 pct. har deltaget inden for de sidste 12 måneder. Denne gruppe har især deltaget i organiseret undervisning/instruktion på arbejdet. I den anden ende af skalaen finder vi ledige, hvor 44 pct. har deltaget i uformel uddannelse. Lediges mindre deltagelse hænger givetvis bl.a. sammen med, at den uformelle uddannelse som nævnt især foregår på jobbet. Deltagelsen i denne gruppe vedrører således især andre kurser eller individuel undervisning. Derudover er det værd at bemærke, at indvandrere har deltaget lidt mindre end personer med dansk oprindelse, at personer med fremragende eller meget godt helbred har deltaget mere end personer med dårligere helbred, samt at 25-44-årige har deltaget lidt mere end 16-24-årige. Endelig skal nævnes, at kvinder og mænd er på samme niveau, når det gælder deltagelse i uformel uddannelse.

Variationen er lidt større, når vi fokuserer på jobkarakteristika for de beskæftigede, se bilagstabel 4.3 i bilag 2. I gruppen af personer med arbejde, der stiller krav om viden på højt niveau, finder vi den største andel, der har deltaget i uformel uddannelse, nemlig 85 pct. Personer i stillingskategorierne landbrug mv. og andet manuelt arbejde hører omvendt til de grupper i LO-målgruppen, hvor relativt færrest har deltaget i uformel uddannelse, nemlig hhv. 42 og 48 pct. For alle de nævnte grupper gælder, at den uformelle uddannelse især består af organiseret undervisning/instruktion på jobbet. Det skal også nævnes, at deltagelsen i uformel uddannelse er større i den offentlige end i den private sektor (78 vs. 58 pct.) samt at personer, der er placeret relativt højt i stillingshierarkiet i højere grad deltager end personer, der er lavere placeret i dette hierarki.

Deltagerne i uformel uddannelse har i gennemsnit haft 92 deltagelsestimer i løbet af de sidste 12 måneder, se bilagstabel 4.2 i bilag 2. Det er i denne forbindelse bemærkelsesværdigt, at de personer i LO-målgruppen, der har haft relativt flest deltagelsestimer, skal findes i de grupper, hvor deltagerandelen er lavest. Ledige, indvandrere og 16-24-årige adskiller sig således fra de øvrige i LO-målgruppen ved, at deres andel af deltagere ganske vist ligger under gennemsnittet, men de personer i de tre grupper, der deltager, deltager markant flere timer end gennemsnittet. Ledige deltagere skiller sig markant ud som dem, der har haft flest deltagelsestimer i gennemsnit, nemlig 274. Også indvandrere og 16-24-årige har haft relativt mange deltagelsestimer, nemlig hhv. 199 og 195. 55-65-årige er omvendt den gruppe, hvor det gennemsnitlige antal deltagelsestimer er lavest, nemlig 60 timer.

Samme mønster gør sig gældende for personer med andet manuelt arbejde, se bilagstabel 4.3 i bilag 2. Kun 48 pct. i denne gruppe har deltaget i uformel uddannelse, men de personer, der deltager, har i gennemsnit deltaget 124 timer. Omvendt har personer i nogle af de stillingskategorier, der har en deltagelsesandel over gennemsnittet, nemlig ledelsesarbejde, arbejde med krav om viden på mellemniveau og kontor- og kundeservicearbejde deltaget relativt mindre, nemlig 54-60 timer i gennemsnit. Mens der således er en vis variation i det gennemsnitlige antal deltagelsestimer mellem forskellige stillingskategorier, er variationen mellem brancher mere begrænset, og der er ikke nævneværdig forskel mellem den offentlige og den private sektor.

5. Oplevede arbejdsmarkedseffekter af kurser og efter- og videreuddannelse

I dette sidste kapitel ser vi på LO-målgruppens oplevede arbejdsmarkedseffekter af uddannelse. Vi anvender her et andet mål for uddannelse, end der er anvendt i kapitel 4. Opgørelsen af effekterne tager således afsæt i *deltagelse i kurser og efter- og videreuddannelse på et eller andet tidspunkt i deres liv*. ”Kurser og efter- og videreuddannelse” er ikke nærmere defineret i spørgeskemaet. Fokus er derfor her på deltagelsen i, hvad de adspurgte selv opfatter som kurser og efter- og videreuddannelse.

Vores opgørelse af de oplevede arbejdsmarkedseffekter er baseret på spørgsmålet: ”Så vil jeg gerne høre din mening om kurser, efter- og videreuddannelse. Tror du, at kurser, efter- eller videreuddannelse har givet dig...

- nye arbejdsopgaver i et job?
- større ansvar i et job?
- højere indkomst?
- bedre muligheder for at beholde et job?
- bedre muligheder for at få et nyt job?”

Kun de, der på et eller andet tidspunkt i deres liv har deltaget i kurser eller efter- eller videreuddannelse, indgår i opgørelsen af effekterne. Vi ser derfor først på, hvor stor en andel af LO-målgruppen, der har deltaget, og dernæst på de oplevede effekter for deltagerne. De resultater, der præsenteres, er gengivet i bilagstabellerne 5.1-5.3 (beskrivende tabeller) og 5.4 (regressionsanalyser) i bilag 2.⁸

Det skal indledningsvis knyttes et par kommentarer til opgørelsen af oplevede effekter af deltagelse i kurser og efter- og videreuddannelse. For det første må opgørelsen betragtes som en slags maksimumskøn i forstand, at den vedrører dem, der på et eller andet tidspunkt i deres liv har oplevet en positiv effekt af deltagelsen. Opgørelsen kan ikke fortolkes i retning af, at enhver deltagelse nødvendigvis har haft én af de anførte effekter. For det andet bygger opgørelsen på hukommelse og nok også i vidt omfang på fornemmelse snarere end håndfaste facts.

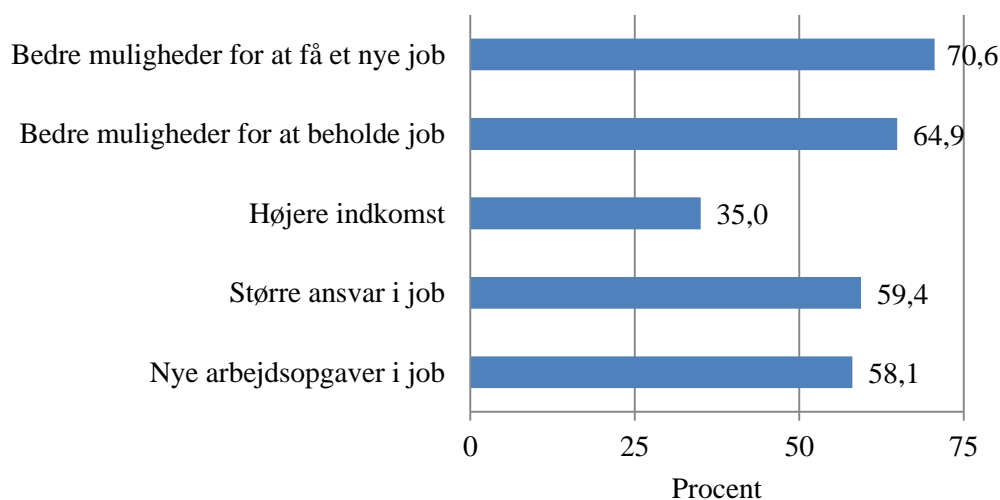
Majoriteten af personerne i LO-målgruppen har deltaget i kurser eller efter- og videreuddannelse på et eller andet tidspunkt i deres liv, nemlig 93 pct., se bilagstabel 5.1 i bilag 2. Uanset personkarakteristika er denne andel meget høj. Variationen inden for gruppen spænder således kun fra 81 pct. blandt de 16-24-årige til 96 pct. blandt personer med en erhvervsuddannelse. Det samme gælder, når vi ser på jobkarakteristika. Her finder vi den laveste andel, nemlig 88 pct. for personer ansat inden for bygge- og anlægsvirksomhed mod hele 99 pct. for ansatte inden for energi, vand og renovation.

⁸ Bemærk, at beskrivelsen af, hvilke forhold har betydning for de oplevede effekter, især er baseret på resultaterne af regressionsanalyserne.

Deltagerne i LO-målgruppen oplever generelt, at der er arbejdsmarkedseffekter forbundet med at deltage i kurser og efter- og videreuddannelse. 70 pct. angiver således, at deltagelsen har givet dem bedre muligheder for at få job, mens 65 pct. mener, at den har givet dem bedre muligheder for at beholde et job som følge af deltagelsen, se figur 5.1. Der er dog færre, nemlig 35 pct., der oplyser at have fået en højere indkomst som følge af deltagelsen.

Personer med grundskole, personer med dårligt helbred og 55-65-årige angiver færre oplevede effekter af deltagelsen i kurser og efter- og videreuddannelse end andre grupper. Færre personer med grunduddannelse angiver, at de har fået nye arbejdsopgaver i jobbet som følge af deltagelsen. Denne gruppe er desuden sammen med 55-65-årige mindre tilbøjelige til at opleve, at deltagelsen har givet bedre muligheder for at få et nyt job, mens relativt færre personer med dårligt helbred mener, at de har fået hhv. større ansvar i jobbet og højere indkomst pga. deltagelsen. De tre grupper er også dem, hvor relativt færrest angiver mindst én effekt af deltagelsen, nemlig 79-81 pct. Det skal dog understreges, at variationen her er meget begrænset. Blandt de 25-34-årige, der er gruppen med den højeste andel, er det således 90 pct., der har angivet mindst én effekt.

Figur 5.1. LO-målgruppens oplevede arbejdsmarkedseffekter af kurser og efter- og videreuddannelse. Procent.



Det er desuden værd at bemærke, at indvandrere skiller sig ud ved at have oplevet flere effekter af deltagelsen end andre grupper. Dette gælder således både i forhold til hhv. nye arbejdsopgaver og større ansvar i jobbet, højere indkomst og bedre muligheder for at beholde jobbet.

Når det gælder jobkarakteristika, er der igen en tendens til, at placering i stillingshierarkiet spiller en vis rolle. Ansatte med operatør-, monterings- og transportarbejde samt ansatte med andet manuelt arbejde angiver færre oplevede effekter end andre stillingsgrupper. Dertil kommer, at der blandt de ansatte med operatør-, monterings- og transportarbejde er relativt færre, der angiver at have fået hhv. nye arbejdsopgaver og større ansvar i jobbet samt højere indkomst af deltagelsen, mens ansatte med andet manuelt arbejde i mindre omfang angiver at have fået nye arbejdsopgaver i jobbet samt at have fået bedre muligheder for at få et nyt job.

Det er omvendt værd at bemærke, at personer med ledelsesarbejde i væsentligt større omfang end andre grupper oplever, at deltagelse i kurser og efter- og videreuddannelse giver højere indkomst. 54 pct. angiver således denne effekt mod kun 26-28 pct. blandt ansatte med håndværkspræget arbejde, operatør-, monterings- og transport arbejde samt ansatte med landbrug mv.⁹ som stillingskategori.

Branchevariationen er mere begrænset omend ansatte i branchen landbrug mv.¹⁰ skiller sig ud som den gruppe af beskæftigede, hvor relativt færrest har oplevet mindst én effekt af deltagelsen. Forskellene på sektorniveau er ligeledes begrænsede.¹¹

Vi har også set på, om deltagelse i forskellige typer af uformel uddannelse¹² gør en forskel i forhold til respondenters oplevede effekter af at deltage i kurser og efter- og videreuddannelse. Når vi ser på, hvor stor en andel af dem, der har deltaget i de forskellige typer af uformel uddannelse, der har oplevet de enkelte typer af arbejdsmarkedseffekter, finder vi kun begrænsede forskelle. Der er ganske vist en svag tendens til, at personer, der senest har deltaget i andre kurser eller individuel undervisning, i mindre grad oplever effekter af deltagelsen end andre. Men forskellen er kun marginal, se bilagstabel 5.3 i bilag 2.

Vi har imidlertid også gennemført regressionsanalyser, hvor vi ser på, om deltagelse i de forskellige typer af uformel uddannelse inden for de sidste 12 måneder gør en forskel i forhold til antallet af oplevede arbejdsmarkedseffekter af deltagelse i kurser og efter- og videreuddannelse, når vi samtidig tager højde for hhv. personkarakteristika og stilling, se bilagstabel 5.4 i bilag 2. Vi finder, at organiseret undervisning/instruktion på jobbet samt deltagelse i seminarer og workshops hænger sammen med et større antal oplevede arbejdsmarkedseffekter af deltagelsen end de øvrige typer af uformel uddannelse. Resultaterne antyder dermed, at jobnære aktiviteter er det, der bedst bidrager til den enkeltes oplevelse af, at deltagelse i kurser og efter- og videreuddannelse har en positiv effekt på den enkeltes arbejdsliv.

⁹ Resultaterne for stillingskategorien landbrug mv. skal dog som nævnt tages med forbehold pga. af et begrænset antal respondenter.

¹⁰ Resultaterne for branchen landbrug mv. skal ligeledes tages med forbehold pga. et begrænset antal respondenter.

¹¹ Dette er baggrunden for, at hverken branche- eller sektorvariabler indgår i regressionsanalysen i bilagstabel 5.4 i bilag 2.

¹² Vi har fravalgt at se på betydningen af formel uddannelse, fordi relativt få i LO-målgruppen har deltaget i denne type uddannelse inden for de sidste 12 måneder, se kapitel 4.

Litteratur

Danmarks Statistik (2014): *DISCO-08 hovedgrupper*. Tilgængelig på:

<http://www.dst.dk/da/Statistik/dokumentation/Nomenklaturer/disco08/Hovedgrupper.aspx>
(besøgt 18-3-2014).

Danmarks Statistik (2011): *DISCO-08. Danmarks Statistiks fagklassifikation*. København: Danmarks Statistik.

Rosdahl, A., T. Fridberg, V. Jakobsen & M. Jørgensen (2013): *Færdigheder i læsning, regning og problemløsning med IT i Danmark*. København: SFI 13:28.

BILAG 1: LÆSEVEJLEDNING TIL TABELLER

Tabelsamlingen i bilag 2 omfatter især beskrivende tabeller, men også enkelte regressionsanalyser. I dette bilag giver vi en kort vejledning i læsning af disse tabeller.

De *beskrivende tabeller* til kapitel 3 (bilagstabellerne 3.1-3.3 og 3.6-3.8) skal læses på følgende måde: Første kolonne viser den gennemsnitlige læse-, regne- eller IT-score for hver af kategorierne nævnt i forspalten (fx kvinder eller indvandrere), mens de næste fire (tre for IT-færdigheder) kolonner viser, hvordan de enkelte kategorier fordeler sig på niveauer af de tre typer af færdigheder. Fordelingen for hver kategori skal læses vandret og summeres til 100 pct. i den efterfølgende kolonne. I sidste kolonne er antal respondenter angivet, dvs. det antal personer, som de beregnede scorer og fordelinger er baseret på. I kolonnen ”gennemsnitlig score” er der nogle steder indsat enten * eller (*). Disse markeringer angiver, om der for et givet karakteristikum er statistisk signifikant forskel på den gennemsnitlige score for de enkelte kategorier, fx for kvinder sammenlignet med mænd. Nogle karakteristika indeholder mere end to kategorier, og derfor er der valgt en referencekategori, der er illustreret med (r). Den valgte referencekategori afspejler den kategori inden for det enkelte karakteristikum, der har flest respondenter. * og (*) angiver, at den pågældende kategoris værdi med hhv. 95 og 90 pct.’s sandsynlighed er forskellig fra referencekategorien. For eksempel fremgår det af bilagstabel 3.1, at 45-54-årige og 55-65-årige med 95 pct.’s sandsynlighed har en gennemsnitlig score for læsefærdigheder, der er forskellig fra scoren for 16-24-årige.

For de beskrivende tabeller til kapitel 4 (bilagstabel 4.1-4.3) gælder, at første kolonne viser, hvor stor en andel i hver enkelt kategori i forspalten, der har deltaget i formel (bilagstabel 4.1) og uformel (bilagstabel 4.2-4.3) uddannelse. De næste fire kolonner viser, hvor stor en andel af den enkelte kategori, der har deltaget i de forskellige typer af hhv. formel og uformel uddannelse. Af bilagstabel 4.2 og 4.3 fremgår yderligere en kolonne, der viser, hvor mange deltagelsestimer, deltagerne i de enkelte kategorier har haft i gennemsnit. Den sidste kolonne viser, hvor mange respondenter, de opgjorte tal er baseret på. I bilagstabel 4.2 og 4.3 er angivet to forskellige tal for antal respondenter. Det første tal angiver antal personer, der er anvendt til at beregne, hvor mange der har deltaget i (forskellige typer af) uformel uddannelse, mens det næste tal angiver det antal, der ligger bag beregningen af det gennemsnitlige antal deltagelsestimer, dvs. at dette antal udelukkende omfatter personer, der *har* deltaget. I kolonnerne ”andel deltagere” og ”antal deltagelsestimer, gennemsnit” er der nogle steder indsat enten * eller (*). For nærmere beskrivelse heraf, se det ovenstående afsnit.

I bilagstabel 5.1 og 5.2 er først angivet den andel inden for hver kategori i forspalten, der har deltaget i kurser og efter- og videreuddannelse på et tidspunkt i deres liv. De næste fem kolonner angiver den andel af deltagere, der selv vurderer at have haft forskellige typer af effekter af deltagelsen, mens den efterfølgende kolonne angiver den andel, der angiver mindst én oplevet effekt. Den sidste kolonne angiver to tal for antal respondenter. Det første vedrører alle adspurgte, som er anvendt til beregning af andel deltagere. Det næste vedrører antal deltagere, som danner beregningsgrundlag for de oplevede effekter af deltagelsen. I disse tabeller er der nogle steder anført * eller (*), hvilket angiver, om der for kategorierne inden for et givet karakteristikum er nævneværdig forskel på de opgjorte andele i hver kolonne. Se nærmere forklaring ovenfor. Bilagstabel 5.3 skal læses på samme

måde som de to foregående tabeller bortset fra, at den del ikke indeholder en kolonne med andel deltagelse.

Her gives en kortfattet beskrivelse af *regressionsanalyse*. For en mere detaljeret beskrivelse, se bilag 2 i Rosdahl m.fl. (2013). Bilagstabellerne 3.4-3.5, 3.9-3.10 og 5.4 indeholder regressionsanalyser. Vi anvender her bilagstabel 3.4 som eksempel. Denne tabel indeholder regressionsanalyser af, hvordan udvalgte personkarakteristika (angivet i forspalten) hænger sammen med hhv. læse- og regnefærdigheder. Resultaterne af analyserne er vist som en koefficient og en signifikanssandsynlighed for hver kategori i forspalten. For eksempel er koefficienten for kvinder 1,894 i analysen af læsefærdigheder. Dette tal angiver, hvor meget kvinders gennemsnitlige læsescore afviger fra mænds, når der tages højde for de øvrige personkarakteristika, der indgår i analysen. Tallet er positivt, dvs. at kvinders værdi er større end mænds, men forskellen er relativt lille, idet forskellen i den gennemsnitlige score er mindre end 2. Tallet for signifikanssandsynlighed, der er 0,355, viser da også, at kønsforskellen ikke kan siges at være signifikant (eller nævneværdig). Signifikanssandsynligheden angiver således den estimerede sandsynlighed for at observere den viste koefficient ved en tilfældighed, hvis det antages, at den sande koefficient er lig med nul (0). Jo lavere signifikanssandsynligheden er, jo mere sikker er man på, at den viste koefficient udtrykker en virkelig sammenhæng og ikke blot skyldes tilfældighed. Vi har i denne rapport valgt at fokusere på resultater, hvor signifikanssandsynligheden er mindre end 10 pct., dvs. mindre end 0,1. For *køn* gælder, at mænd er valgt som referencekategori, dvs. at mænd udgør sammenligningsgruppen for kvinder, mens fx 55-65-årige udgør referencekategorien, når det gælder *alder*. Som referencekategori er valgt den kategori inden for det enkelte karakteristikum, der har flest respondenter. Referencekategorien for de enkelte karakteristika er enten markeret med ”-” (som i bilagstabel 3.4) eller angivet eksplicit i forbindelse med variabelens navn, fx ”*Alder (ref. 55-65)*” (som i bilagstabel 5.4).

BILAG 2: BILAGSTABELLER

Bilagstabeller til kapitel 3

Bilagstabel 3.1. LO-målgruppens læsefærdigheder, gennemsnitlig score og fordeling efter niveau, særskilt for udvalgte personkarakteristika. Procent (vandret).

	Gennemsnitlig score	Niveau for læsefærdigheder				I alt	Antal respondenter
		0/1	2	3	4/5		
<i>Køn</i>							
Mænd	262	18,8	40,6	35,0	5,6	100,0	1.228
Kvinder	263	17,0	42,6	36,2	4,1	100,0	969
<i>Alder</i>							
16-24	273	13,8	33,3	44,7	8,3	100,0	183
25-34	267	16,2	35,7	40,8	7,3	100,0	286
35-44	270	14,1	37,7	41,6	6,6	100,0	457
45-54	260*	18,5	45,0	32,9	3,7	100,0	578
55-65	250*	25,4	49,0	24,0	1,6	100,0	693
<i>Indvandrerstatus</i>							
Dansk oprindelse	266	15,1	42,4	37,3	5,3	100,0	1.820
Indvandrere	218*	52,8	31,0	14,6	1,5	100,0	377
<i>Højeste fuldførte uddannelse</i>							
Grundskole	246*	30,6	41,2	25,5	2,7	100,0	642
Studentereksamen	287	7,3	27,1	50,5	15,1	100,0	278
Erhvervsuddannelse	266*	13,8	44,7	37,5	4,0	100,0	1.277
<i>Selvrapporteret helbred</i>							
Fremragende/meget godt	267	14,6	41,0	39,0	5,3	100,0	1.340
Godt	258*	21,7	41,6	31,8	4,8	100,0	520
Nogenlunde/dårligt	252*	26,6	43,2	26,6	3,6	100,0	336
<i>Arbejdsmarkedsstatus</i>							
Beskæftiget	263	17,4	42,0	35,6	5,1	100,0	2.022
Ledig	256	25,3	36,3	34,8	3,6	100,0	175
<i>I alt</i>	262	18,0	41,5	35,5	5,0	100,0	2.197
Antal respondenter	2.197	473	917	714	93	2.197	
Opvægtet antal personer, 1.000	1.181	213	490	420	59	1.181	

Anm.: For to respondenter i LO-målgruppen gælder, der ikke findes oplysninger om læsefærdigheder. Disse respondenter er udeladt.

Bilagstabel 3.2. LO-målgruppens regnefærdigheder, gennemsnitlig score og fordeling efter niveau, særskilt for udvalgte personkarakteristika. Procent (vandret).

	Gennemsnitlig score	Niveau for regnefærdigheder				I alt	Antal respondenter
		0/1	2	3	4/5		
<i>Køn</i>							
Mænd	275	14,2	33,1	40,0	12,7	100,0	1.228
Kvinder	265*	17,2	39,9	35,6	7,4	100,0	969
<i>Alder</i>							
16-24	273	14,2	33,5	42,7	9,6	100,0	183
25-34	272	15,5	32,1	39,5	12,8	100,0	286
35-44	278	13,2	30,8	43,0	13,0	100,0	457
45-54	270	15,0	38,7	35,7	10,5	100,0	578
55-65	262*	19,2	42,3	32,7	5,8	100,0	693
<i>Indvandrerstatus</i>							
Dansk oprindelse	275	12,8	36,2	39,9	11,1	100,0	1.820
Indvandrere	227*	46,1	32,9	17,9	3,1	100,0	377
<i>Højeste fuldførte uddannelse</i>							
Grundskole	251*	27,9	39,8	27,3	5,0	100,0	642
Studerereksamen	290	7,9	25,6	47,7	18,8	100,0	278
Erhvervsuddannelse	277*	10,6	36,2	41,7	11,5	100,0	1.277
<i>Selvrapporteret helbred</i>							
Fremragende/meget godt	276	12,5	34,6	41,2	11,7	100,0	1.340
Godt	266*	18,7	37,9	33,7	9,7	100,0	520
Nogenlunde/dårligt	260*	22,3	38,9	32,4	6,4	100,0	336
<i>Arbejdsmarkedsstatus</i>							
Beskæftiget	272	14,6	35,7	39,0	10,7	100,0	2.022
Ledig	258*	24,7	38,5	29,2	7,6	100,0	175
<i>I alt</i>							
Antal respondenter	2.197	15,4	36,0	38,1	10,5	100,0	2.197
Opvægtet antal personer, 1.000	1.181	182	425	450	124	1.181	

Anm.: For to respondenter i LO-målgruppen gælder, der ikke findes oplysninger om regnefærdigheder. Disse respondenter er udeladt.

Bilagstabel 3.3. LO-målgruppens IT-færdigheder, gennemsnitlig score og fordeling efter niveau, særskilt for udvalgte personkarakteristika. Procent (vandret).

	Gennemsnitlig score	Uden for niveau	Niveau for IT-færdigheder			I alt	Antal respondenter ¹
			0	1	2/3		
<i>Køn</i>							
Mænd	276	16,9	16,3	34,6	32,3	100,0	984/ 1.228
Kvinder	270	13,5	19,6	40,1	26,9	100,0	806/ 971
<i>Alder</i>							
16-24	289	10,3	8,7	35,2	45,9	100,0	164/ 183
25-34	291	12,3	9,8	30,4	47,5	100,0	232/ 286
35-44	280	11,8	13,6	38,1	36,5	100,0	385/ 457
45-54	267*	16,5	20,5	39,8	23,2	100,0	466/ 580
55-65	252*	23,0	28,4	37,1	11,5	100,0	543/ 693
<i>Indvandrerstatus</i>							
Dansk oprindelse	275	12,8	17,3	38,2	31,7	100,0	1.577/ 1.820
Indvandrere	251*	46,7	21,3	22,2	9,7	100,0	213/ 379
<i>Højeste fuldførte uddannelse</i>							
Grundskole	261*	27,9	22,6	31,2	18,3	100,0	433/ 644
Studereksamen	294	6,2	8,0	33,9	51,9	100,0	252/ 278
Erhvervsuddannelse	274*	11,0	17,2	40,5	31,4	100,0	1.105/ 1.277
<i>Selvrapporteret helbred</i>							
Fremragende/meget godt	276	12,7	16,1	38,0	33,2	100,0	1.139/ 1.340
Godt	271	18,1	19,0	36,3	26,6	100,0	406/ 520
Nogenlunde/dårligt	264*	22,2	22,3	33,8	21,8	100,0	245/ 336
<i>Arbejdsmarkedsstatus</i>							
Beskæftiget	273	15,1	17,9	37,6	29,4	100,0	1.655/ 2.024
Ledig	281	18,8	15,2	29,5	36,5	100,0	135/ 175
<i>I alt</i>							
Antal respondenter	1.790	409	434	801	555	2.199	1.790/ 2.199
Opvægtet antal personer, 1.000	999	183	209	436	354	1.182	

¹ De to tal for antal respondenter vedr. beregningsgrundlaget for hhv. den gennemsnitlige score og opdelingen i niveauer.

Bilagstabel 3.4. Lineær regressionsanalyse af LO-målgruppens læse- og regnefærdigheder for udvalgte personkarakteristika.

	Læsefærdigheder		Regnefærdigheder	
	Koefficient	Signifikanssandsynlighed	Koefficient	Signifikanssandsynlighed
<i>Køn</i>				
Mænd	-	-	-	-
Kvinder	1,894	0,355	-8,526	0,000
<i>Alder</i>				
16-24	16,452	0,000	4,313	0,334
25-34	17,895	0,000	8,849	0,052
35-44	18,815	0,000	14,079	0,000
45-54	9,267	0,001	7,656	0,007
55-65	-	-	-	-
<i>Indvandrerstatus</i>				
Dansk oprindelse	-	-	-	-
Indvandrere	-49,123	0,000	-45,848	0,000
<i>Højeste fuldførte uddannelse</i>				
Grundskole	-13,981	0,000	-20,151	0,000
Studentereksamen	21,280	0,000	16,239	0,000
Erhvervsuddannelse	-	-	-	-
<i>Selvrapporteret helbred</i>				
Fremragende/meget godt	-	-	-	-
Godt	-6,066	0,076	-6,965	0,043
Nogenlunde/dårligt	-8,364	0,006	-8,834	0,006
<i>Arbejdsmarkedsstatus</i>				
Beskæftiget	-	-	-	-
Ledig	-5,246	0,242	-9,959	0,033
Konstant	258,324	0,000	278,434	0,000
<hr/>				
Antal personer	2.196		2.196	
R ²	0,20		0,18	

Anm.: En værdi på fx 0,05 for signifikanssandsynligheden betyder, at koefficienten er signifikant på et 5-procents-niveau.

Bilagstabel 3.5. Lineær regressionsanalyse af LO-målgruppens andel med score for IT-færdigheder og IT-færdigheder for udvalgte personkarakteristika.

	Score for IT-færdigheder: ja/nej		IT-færdigheder	
	Koefficient	Signifikanssandsynlighed	Koefficient	Signifikanssandsynlighed
<i>Køn</i>				
Mænd	-	-	-	-
Kvinder	0,052	0,001	-3,338	0,139
<i>Alder</i>				
16-24	0,114	0,001	29,889	0,000
25-34	0,120	0,000	36,511	0,000
35-44	0,109	0,000	26,205	0,000
45-54	0,063	0,007	14,291	0,000
55-65	-	-	-	-
<i>Indvandrerstatus</i>				
Dansk oprindelse	-	-	-	-
Indvandrere	-0,332	0,000	-29,445	0,000
<i>Højeste fuldførte uddannelse</i>				
Grundskole	-0,138	0,000	-9,999	0,001
Stuentereksamen	0,043	0,016	15,624	0,000
Erhvervsuddannelse	-	-	-	-
<i>Selvrapporteret helbred</i>				
Fremragende/meget godt	-	-	-	-
Godt	-0,033	0,118	-2,820	0,379
Nogenlunde/dårligt	-0,048	0,034	-5,440	0,119
<i>Arbejdsmarkedsstatus</i>				
Beskæftiget	-	-	-	-
Ledig	-0,018	0,612	6,113	0,159
Konstant	0,827	0,000	257,819	0,000
Antal personer	2.196		1.790	
R ²	0,13		0,18	

Anm.: En værdi på fx 0,05 for signifikanssandsynligheden betyder, at koefficienten er signifikant på et 5-procents-niveau.

Bilagstabel 3.6. Læsefærdigheder for beskæftigede i LO-målgruppen, gennemsnitlig score og fordeling efter niveau, særskilt for udvalgte jobkarakteristika. Procent (vandret).

	Gennemsnitlig score	Niveau for læsefærdigheder				I alt	Antal respondenter
		0/1	2	3	4/5		
<i>Sektor</i>							
Privat	264	17,3	40,9	36,4	5,4	100,0	1.422
Offentlig	261	17,5	44,9	33,3	4,3	100,0	597
<i>Branche</i>							
Landbrug mv.	244	30,9	33,2	30,4	5,6	100,0	35
Fremstillingsvirksomhed	261	18,9	42,5	34,4	4,2	100,0	389
Energi, vand og renovation	265	15,2	44,7	35,3	4,8	100,0	37
Bygge- og anlægsvirksomhed	254*	21,2	48,9	28,0	1,9	100,0	190
Engros- og detailhandel	272	13,4	37,0	41,9	7,7	100,0	276
Transport, hotel og restaura- tion	262	18,8	42,1	33,4	5,8	100,0	219
Kommunikation, finansiering og anden overvejende privat service	270	14,6	35,0	43,3	7,1	100,0	268
Offentlig administration og undervisning	264	18,6	35,9	39,4	6,1	100,0	180
Sundhedsvæsen og sociale institutioner	258*	17,7	50,0	29,4	2,9	100,0	344
Kultur og anden overvejende offentlig service	267	12,1	45,3	36,4	6,2	100,0	82
<i>Stilling¹</i>							
Ledelsesarbejde	278	6,6	43,4	41,6	8,4	100,0	66
Arbejde m/ krav om viden på højt niveau	280	7,2	35,8	47,5	9,5	100,0	202
Arbejde m/ krav om viden på mellemniveau	276	10,1	37,0	44,6	8,3	100,0	277
Kontor- og kundeservice	275	10,0	39,1	44,4	6,5	100,0	212
Service- og salgsarbejde	263*	15,0	45,9	34,9	4,1	100,0	424
Landbrug mv.	246	24,5	44,2	29,2	2,1	100,0	35
Håndværkspræget arbejde	255*	20,4	46,7	31,2	1,8	100,0	306
Operatør-, monterings- og transportarbejde	251*	23,7	49,6	24,5	2,1	100,0	199
Andet manuelt arbejde	241*	36,9	36,7	22,8	3,6	100,0	288
<i>I alt</i>	263	17,4	42,0	35,6	5,1	100,0	2.022
Antal respondenter	2.022	419	854	661	89	2.022	
Opvægtet antal personer, 1.000	1.082	188	154	185	55	1.082	

Anm.: For to respondenter i LO-målgruppen gælder, der ikke findes oplysninger om læsefærdigheder. Disse respondenter er udeladt.

¹ Militært arbejde er udeladt pga. for få observationer.

Bilagstabel 3.7. Regnefærdigheder for beskæftigede i LO-målgruppen, gennemsnitlig score og fordeling efter niveau, særskilt for udvalgte jobkarakteristika. Procent (vandret).

	Gennemsnitlig score	Niveau for regnefærdigheder				I alt	Antal respondenter
		0/1	2	3	4/5		
<i>Sektor</i>							
Privat	275	13,9	34,0	40,3	11,8	100,0	1.422
Offentlig	266	16,4	40,5	35,2	7,9	100,0	597
<i>Branche</i>							
Landbrug mv.	260	29,7	21,3	33,8	15,2	100,0	35
Fremstillingsvirksomhed	275	13,6	33,9	40,7	11,9	100,0	389
Energi, vand og renovation	278	14,5	30,9	41,9	12,7	100,0	37
Bygge- og anlægsvirksomhed	268	16,6	37,4	38,6	7,4	100,0	190
Engros- og detailhandel	279	11,3	34,2	41,1	13,4	100,0	276
Transport, hotel og restauration	272	13,6	37,4	38,5	10,4	100,0	219
Kommunikation, finansiering og anden overvejende privat service	280	13,0	28,8	43,4	14,8	100,0	268
Offentlig administration og undervisning	272	16,2	32,2	39,6	11,9	100,0	180
Sundhedsvæsen og sociale institutioner	260*	18,1	45,2	31,7	5,0	100,0	344
Kultur og anden overvejende offentlig service	272	10,6	43,3	37,3	8,8	100,0	82
<i>Stilling¹</i>							
Ledelsesarbejde	296	4,0	24,4	51,0	20,7	100,0	66
Arbejde m/ krav om viden på højt niveau	288	6,1	30,7	47,6	15,5	100,0	202
Arbejde m/ krav om viden på mellemniveau	287	8,9	27,5	45,9	17,7	100,0	277
Kontor- og kundeservice	283	6,8	36,8	43,6	12,8	100,0	212
Service- og salgsarbejde	266*	15,1	42,7	35,3	7,0	100,0	424
Landbrug mv.	257	22,2	36,1	35,4	6,3	100,0	35
Håndværkspræget arbejde	270*	14,5	36,3	41,1	8,1	100,0	306
Operatør-, monterings- og transportarbejde	264*	18,1	41,7	33,7	6,5	100,0	199
Andet manuelt arbejde	248*	32,8	35,0	25,4	6,9	100,0	288
<i>I alt</i>	272	14,6	35,7	39,0	10,7	100,0	2.022
Antal respondenter	2.022	342	738	745	197	2.022	
Opvægtet antal personer, 1.000	1.082	158	387	421	116	1.082	

Anm.: For to respondenter i LO-målgruppen gælder, der ikke findes oplysninger om regnefærdigheder. Disse respondenter er udeladt.

¹ Militært arbejde er udeladt pga. for få observationer.

Bilagstabel 3.8. IT-færdigheder for beskæftigede i LO-målgruppen, gennemsnitlig score og fordeling efter niveau, særskilt for udvalgte jobkarakteristika. Procent (vandret).

	Niveau for IT-færdigheder						Antal respondenter ¹
	Gennemsnitlig score	Uden for niveau	0	1	2/3	I alt	
<i>Sektor</i>							
Privat	276	15,8	15,9	36,4	31,8	100,0	1.153/ 1.422
Offentlig	265*	13,1	23,3	40,9	22,7	100,0	501/ 599
<i>Branche</i>							
Landbrug mv.	277	33,7	9,4	35,4	21,4	100,0	23/ 35
Fremstillingsvirksomhed	275	15,4	16,5	37,6	30,6	100,0	313/ 389
Energi, vand og renovation	269	19,0	19,6	36,2	25,2	100,0	30/ 37
Bygge- og anlægsvirksomhed	264*	23,6	20,9	35,2	20,4	100,0	140/ 190
Engros- og detailhandel	283	13,6	12,5	34,1	39,7	100,0	233/ 276
Transport, hotel og restaura- tion	271	17,7	17,2	37,6	27,5	100,0	168/ 219
Kommunikation, finansiering og anden overvejende privat service	281	9,2	13,7	38,3	38,8	100,0	233/ 268
Offentlig administration og undervisning	270	9,9	22,3	37,6	30,3	100,0	161/ 182
Sundhedsvæsen og sociale institutioner	260*	13,9	26,2	42,6	17,4	100,0	284/ 344
Kultur og anden overvejende offentlig service	279	16,5	13,8	37,1	32,5	100,0	69/ 82
<i>Stilling²</i>							
Ledelsesarbejde	287	5,9	8,8	42,7	42,6	100,0	61/66
Arbejde m/ krav om viden på højt niveau	286	6,4	11,1	40,3	42,2	100,0	189/202
Arbejde m/ krav om viden på mellemniveau	281	4,7	14,9	40,0	40,5	100,0	259/277
Kontor- og kundeservice	281	9,7	12,5	40,2	37,6	100,0	187/212
Service- og salgsarbejde	269*	13,3	19,9	40,8	26,0	100,0	358/424
Landbrug mv.	269	25,8	13,6	38,2	22,4	100,0	26/35
Håndværkspræget arbejde	270	19,7	18,7	35,5	26,1	100,0	234/306
Operatør-, monterings- og transportarbejde	260*	19,1	24,9	38,0	18,0	100,0	147/199
Andet manuelt arbejde	255*	32,2	25,0	27,7	15,1	100,0	184/290
<i>I alt</i>	273	15,1	17,9	37,6	29,4	100,0	2.024
Antal respondenter	1.655	369	403	749	503	2.024	
Opvægtet antal personer, 1.000	919	164	194	407	318	1.082	

¹ De to tal for antal respondenter vedrører beregningsgrundlaget for hhv. den gennemsnitlige score og opdelingen i niveauer.

² Militært arbejde er udeladt pga. for få observationer.

Bilagstabel 3.9. Lineær regressionsanalyse af beskæftigede i LO-målgruppens læse- og regnefærdigheder særskilt for udvalgte jobkarakteristika.

	Læsefærdigheder		Regnefærdigheder	
	Koefficient	Signifikanssandsynlighed	Koefficient	Signifikanssandsynlighed
<i>Sektor</i>				
Privat	-	-	-	-
Offentlig	-2,560	0,348	-8,800	0,004
Konstant	263,747	0,000	274,678	0,000
Antal personer	2,019		2,019	
R ²	0,00		0,01	
<i>Branche</i>				
Landbrug mv.	-17,274	0,358	-15,454	0,420
Fremstillingsvirksomhed	-	-	-	-
Energi, vand og renovation	4,131	0,618	2,857	0,776
Bygge- og anlægsvirksomhed	-6,872	0,095	-6,823	0,114
Engros- og detailhandel	10,868	0,006	3,726	0,359
Transport, hotel og restauration	0,986	0,808	-3,286	0,435
Kommunikation, finansiering og anden overvejende privat service	9,538	0,016	4,537	0,257
Offentlig administration og undervisning	3,225	0,502	-2,663	0,615
Sundhedsvæsen og sociale institutioner	-2,974	0,394	-14,772	0,000
Kultur og anden overvejende offentlig service	5,850	0,221	-2,696	0,634
Konstant	260,932	0,000	275,038	0,000
Antal personer	2,020		2,020	
R ²	0,02		0,02	
<i>Stilling¹</i>				
Ledelsesarbejde	14,566	0,002	29,299	0,000
Arbejde m/ krav om viden på højt niveau	16,486	0,000	21,777	0,000
Arbejde m/ krav om viden på mellemniveau	13,381	0,000	20,727	0,000
Kontor- og kundeservice	12,048	0,004	16,466	0,000
Service- og salgsarbejde	-	-	-9,364	-
Landbrug mv.	-16,738	0,289	3,663	0,535
Håndværkspræget arbejde	-7,585	0,046	-2,808	0,341
Operatør-, monterings- og transportarbejde	-11,803	0,004	-18,123	0,555
Andet manuelt arbejde	-22,309	0,000	266,390	0,000
Konstant	263,055	0,000	29,299	0,000
Antal personer	2,009		2,009	
R ²	0,09		0,08	

Anm.: En værdi på fx 0,05 for signifikanssandsynligheden betyder, at koefficienten er signifikant på et 5-procents-niveau.

¹ Militært arbejde er udeladt pga. for få observationer.

Bilagstabel 3.10. Lineær regressionsanalyse af beskæftigede i LO-målgruppens andel med score for IT-færdigheder og IT-færdigheder særskilt for udvalgte jobkarakteristika.

	Score for IT-færdigheder: ja/nej		IT-færdigheder	
	Koefficient	Signifikanssandsynlighed	Koefficient	Signifikanssandsynlighed
<i>Sektor</i>				
Privat	-	-	-	-
Offentlig	0,028	0,087	-10,902	0,000
Konstant	0,842	0,000	275,842	0,000
Antal personer	2,021		1.654	
R ²	0,00		0,01	
<i>Branche</i>				
Landbrug mv.	-0,183	0,118	2,185	0,883
Fremstillingsvirksomhed	-	-	-	-
Energi, vand og renovation	-0,036	0,639	-5,341	0,600
Bygge- og anlægsvirksomhed	-0,082	0,040	-10,438	0,015
Engros- og detailhandel	0,018	0,534	8,632	0,033
Transport, hotel og restauration	-0,023	0,499	-3,373	0,468
Kommunikation, finansiering og anden overvejende privat service	0,062	0,015	6,249	0,134
Offentlig administration og undervisning	0,055	0,080	-4,325	0,407
Sundhedsvæsen og sociale institutioner	0,015	0,511	-14,970	0,000
Kultur og anden overvejende offentlig service	-0,012	0,831	4,456	0,409
Konstant	0,846	0,000	274,629	0,000
Antal personer	2,022		1.654	
R ²	0,02		0,04	
<i>Stilling¹</i>				
Ledelsesarbejde	0,074	0,021	18,218	0,005
Arbejde m/ krav om viden på højt niveau	0,070	0,003	17,021	0,000
Arbejde m/ krav om viden på mellemniveau	0,087	0,000	12,488	0,001
Kontor- og kundeservice	0,037	0,129	12,652	0,005
Service- og salgsarbejde	-	-	-	-
Landbrug mv.	-0,125	0,266	0,489	0,959
Håndværkspræget arbejde	-0,064	0,014	1,092	0,794
Operatør-, monterings- og transportarbejde	-0,058	0,087	-8,437	0,084
Andet manuelt arbejde	-0,189	0,000	-13,679	0,004
Konstant	0,867	0,000	268,644	0,000
Antal personer	2,011		1.645	
R ²	0,06		0,06	

Anm.: En værdi på fx 0,05 for signifikanssandsynligheden betyder, at koefficienten er signifikant på et 5-procents-niveau.

¹ Militært arbejde er udeladt pga. for få observationer.

Bilagstabeller til kapitel 4

Bilagstabel 4.1. LO-målgruppens deltagelse i formel uddannelse inden for de sidste 12 måneder, andel deltagere i alt og særskilt for uddannelsens niveau, opgjort særskilt for udvalgte personkarakteristika. Procent (vandret).

	Uddannelsens niveau					Antal respondenter
	Andel deltagere	Grundskole	Studentereksamen	Erhvervsuddannelse	Videregående uddannelse	
<i>Køn</i>						
Mænd (r)	8,9	2,9	1,9	3,0	1,0	1.228
Kvinder	7,4	1,0	3,6	2,0	0,9	971
<i>Alder</i>						
16-24	54,5*	4,9	26,7	18,1	4,7	183
25-34	6,9*	2,4	0,4	1,7	2,3	286
35-44	4,8*	2,5	0,7	1,4	0,2	457
45-54	3,2	1,6	0,3	0,9	0,4	580
55-65 (r)	1,9	1,0	0,1	0,7	0,1	693
<i>Indvandrerstatus</i>						
Dansk oprindelse (r)	7,9	1,9	2,7	2,3	1,0	1.820
Indvandrere	12,4*	3,7	1,3	6,1	1,3	379
<i>Højeste fuldførte uddannelse</i>						
Grundskole	5,5	3,0	1,2	1,1	0,3	644
Studentereksamen	24,0*	1,9	16,3	1,3	4,4	278
Erhvervsuddannelse (r)	6,3	1,7	0,4	3,6	0,6	1.277
<i>Selvrapporteret helbred</i>						
Fremragende/meget godt (r)	9,1	2,2	3,2	2,3	1,3	1.340
Godt	8,0	2,4	2,4	2,7	0,5	520
Nogenlunde/dårligt	5,4*	1,3	0,6	3,4	0,2	336
<i>Arbejdsmarkedsstatus</i>						
Beskæftiget (r)	7,1	1,9	2,3	2,1	0,8	2.024
Ledig	20,9*	4,0	6,4	7,6	3,0	175
<i>I alt</i>	8,3	2,1	2,6	2,6	1,0	2.199
Antal respondenter	2.199	45	62	62	20	

Anm.: (r) angiver referencekategori. * angiver, at kategoriens værdi med hhv. 95 og 90 procents sandsynlighed er forskellig fra værdien for referencekategorien.

Bilagstabel 4.2. LO-målgruppens deltagelse i uformel uddannelse inden for de sidste 12 måneder, andel deltagere, særskilt for type af uddannelse (i procent) og gennemsnitligt antal deltagelsestimer for deltagerne, opgjort særskilt for udvalgte personkarakteristika.

	Uddannelsestype					Antal deltagelsestimer, gennemsnit	Antal respondenter ¹
	Andel deltagere	Fjernundervisning, undervisning via internet	Organiseret undervisning/instruktion på arbejdet	Seminarer, workshops	Andre kurser, individuel undervisning		
<i>Køn</i>							
Mænd (r)	61,4	12,3	41,5	21,6	17,7	94,9	1.228/742
Kvinder	62,8	9,7	41,8	22,4	19,5	88,4	971/598
<i>Alder</i>							
16-24	55,6	10,2	39,1	9,4	17,6	194,7*	183/100
25-34	66,0	13,1	40,0	13,0	25,1	105,8*	286/183
35-44	64,0	10,4	44,0	25,0	18,2	81,5(*)	457/289
45-54	61,4	10,3	42,4	25,4	15,8	88,0*	580/348
55-65 (r)	60,0	12,6	39,9	25,3	17,9	60,2	693/420
<i>Indvandrerstatus</i>							
Dansk oprindelse (r)	62,8	11,5	42,8	22,8	18,1	84,4	1.820/1.138
Indvandrere	52,7*	8,1	27,2	12,3	23,0	199,0*	379/202
<i>Højeste fuldførte uddannelse</i>							
Grundskole	52,4*	8,5	32,5	14,1	16,4	99,2	644/338
Studentereksamen	59,3*	16,7	41,7	23,1	17,1	120,6(*)	278/155
Erhvervsuddannelse (r)	67,5	11,5	46,3	25,7	19,9	83,9	1.277/847
<i>Selvrapporteret helbred</i>							
Fremragende/meget godt (r)	64,9	12,2	44,3	23,7	19,0	88,7	1.340/855
Godt	57,2*	8,3	37,4	21,4	17,4	89,5	520/300
Nogenlunde/dårligt	57,3*	11,7	36,7	15,5	18,2	112,0	336/183
<i>Arbejdsmarkedsstatus</i>							
Beskæftiget	63,7	11,6	44,6	23,5	17,5	80,6	2.024/1.260
Ledig	43,6*	7,4	8,7	5,4	29,3	274,0*	175/80
<i>I alt</i>	61,1	11,2	41,6	21,9	18,5	92,1	2.199/1.340

¹ De to tal for antal respondenter vedrører beregningsgrundlaget for hhv. andel deltagere (i alt og pr. uddannelsestype) og det gennemsnitlige antal deltagelsestimer for deltagerne.

Anm.: (r) angiver referencekategori. * og (*) angiver, at kategoriens værdi med hhv. 95 og 90 procents sandsynlighed er forskellig fra værdien for referencekategorien.

Bilagstabel 4.3. Deltagelse i uformel uddannelse inden for de sidste 12 måneder blandt beskæftigede i LO-målgruppen, andel deltagere, særskilt for type af uddannelse (procent) og gennemsnitligt antal deltagelsestimer for deltagerne, opgjort særskilt for udvalgte jobkarakteristika.

	Uddannelsestype						Antal respondenter ¹
	Andel deltagere	Fjernundervisning, undervisning via internet	Organiseret undervisning/ instruktion på arbejdet	Seminarer, workshops	Andre kurser, individuel undervisning	Antal deltagelsestimer, gennemsnit	
<i>Sektor</i>							
Privat (r)	58,3	12,1	39,8	20,1	16,2	78,0	1.422/801
Offentlig	77,8*	10,3	57,7	32,6	20,6	82,2	599/456
<i>Branche</i>							
Landbrug mv.	50,6	4,8	30,2	20,1	15,5	-	35/19
Fremstillingsvirksomhed (r)	64,3	8,9	44,9	21,5	19,3	77,9	389/236
Energi, vand og renovation	67,1	13,2	41,4	29,4	15,7	68,9	37/25
Bygge- og anlægsvirksomhed	43,1*	9,3	28,1	10,5	12,7	98,1	190/82
Engros- og detailhandel	53,9*	15,1	39,3	15,3	13,6	69,4	276/142
Transport, hotel og restauration	62,9	13,0	42,3	17,8	17,7	94,0	219/134
Kommunikation, finansiering og anden overvejende privat service	68,0	16,9	45,9	33,5	19,8	67,9	268/173
Offentlig administration og undervisning	77,4*	13,8	58,8	42,8	12,6	94,0	182/139
Sundhedsvæsen og sociale institutioner	76,5*	7,8	56,9	22,1	22,1	77,0	344/258
Kultur og anden overvejende offentlig service	61,5	9,0	39,0	41,0	18,7	75,0	82/50
<i>Stilling²</i>							
Ledelsesarbejde	75,3	27,1	49,9	29,9	20,2	60,4*	66/52
Arbejde m/ krav om viden på højt niveau	84,8*	20,1	66,0	50,4	18,0	83,2	202/168
Arbejde m/ krav om viden på mellemniveau	72,8*	14,1	51,6	32,5	19,3	54,4*	277/200
Kontor- og kundeservice	67,3	13,8	47,3	30,0	16,3	58,9*	212/139
Service- og salgsarbejde (r)	64,4	12,1	47,1	19,7	18,9	90,8	424/267
Landbrug mv.	42,4*	11,5	30,7	15,0	7,6	-	35/15
Håndværkspræget arbejde	54,9*	8,0	34,7	13,4	19,2	82,0	306/159
Operatør-, monterings- og transportarbejde	56,3	11,1	40,1	13,5	14,3	65,4	199/112
Andet manuelt arbejde	48,1*	8,3	29,3	9,7	14,7	123,6	290/136
<i>I alt</i>	<i>63,7</i>	<i>11,6</i>	<i>44,6</i>	<i>23,5</i>	<i>17,5</i>	<i>80,6</i>	<i>2.024/1.258</i>

¹ De to tal for antal respondenter vedrører beregningsgrundlaget for hhv. andel deltagere (i alt og pr. uddannelsestype) og det gennemsnitlige antal deltagelsestimer for deltagerne.

² Militært arbejde er udeladt pga. for få observationer.

Anm.: (r) angiver referencekategori. * og (*) angiver, at kategoriens værdi med hhv. 95 og 90 procents sandsynlighed er forskellig fra værdien for referencekategorien.

Bilagstabeller til kapitel 5

Bilagstabel 5.1. LO-målgruppens deltagelse i kurser og videre- og efteruddannelse på et tidspunkt i deres liv, andel deltagere i alt, andel deltagere, der selv vurderer at have haft forskellige typer af arbejdsmarkedseffekter af deltagelsen og andel deltagere, der har oplevet mindst én af effekterne, særligt for udvalgte personkarakteristika. Procent.

	Effekter af kurser og videre- og efteruddannelse							Antal respondenter ¹
	Andel deltagere	Nye arbejdsopgaver i job	Større ansvar i job	Højere indkomst	Bedre muligheder for at beholde job	Bedre muligheder for at få et nyt job	Andel med mindst én effekt	
<i>Køn</i>								
Mænd (r)	93,0	58,0	60,8	35,4	68,6	71,7	86,9	1.222/1.140
Kvinder	92,7	58,2	57,3	34,4	59,8*	69,1	83,1*	957/883
<i>Alder</i>								
16-24	81,4*	57,9	61,8	38,4	62,2	76,3*	83,2	180/145
25-34	90,3*	60,5*	65,0*	38,4	69,1*	73,8*	90,2*	284/258
35-44	95,1	59,2*	60,0	36,7	67,3*	72,3*	88,2*	453/430
45-54	94,6	59,3*	58,4	32,6	63,9	70,6*	83,8	576/540
55-65 (r)	94,4	52,9	54,8	32,7	61,2	61,7	80,8	686/650
<i>Indvandrerstatus</i>								
Dansk oprindelse (r)	93,3	57,6	58,7	34,6	64,4	69,0	85,2	1.809/1.696
Indvandrere	88,0*	63,3(*)	68,0*	39,6	70,4*	70,7	86,0	370/327
<i>Højeste fuldførte uddannelse</i>								
Grundskole	88,6*	50,8*	54,1*	30,3*	60,6*	65,0*	80,0*	631/561
Staterereksamen	89,4*	62,0	60,4	42,9*	64,4	71,4	83,4*	274/242
Erhvervsuddannelse (r)	95,8	60,7	61,6	35,7	67,0	73,0	88,1	1.274/1.220
<i>Selvrapporteret helbred</i>								
Fremragende/meget godt	93,9	59,3	61,8	36,9	66,3	73,1	86,4	1.337/1.247
Godt (r)	91,1(*)	59,0	59,2	34,9	63,3	68,9	86,5	514/476
Nogenlunde/dårligt	91,7	51,2*	49,5*	27,0*	61,2	62,8*	78,5*	325/298
<i>Arbejdsmarkedsstatus</i>								
Beskæftiget (r)	93,3	58,4	59,9	35,3	65,7	70,8	85,6	2.016/1.877
Ledig	88,2(*)	54,1	53,3	31,0	55,2*	68,6	81,3	163/146
<i>I alt</i>	<i>92,9</i>	<i>58,1</i>	<i>59,4</i>	<i>35,0</i>	<i>64,9</i>	<i>70,6</i>	<i>85,3</i>	<i>2.179/2.023</i>

¹ De to tal for antal respondenter vedrører beregningsgrundlaget for hhv. andel deltagere i alt og effekter for deltagerne.

Anm.:(r) angiver referencekategori. * og (*) angiver, at kategoriens værdi med hhv. 95 og 90 procent sandsynlighed er forskellig fra værdien for referencekategorien.

Bilagstabel 5.2. Beskæftigede i LO-målgruppens deltagelse i kurser og videre- og efteruddannelse på et tidspunkt i deres liv, andel deltagere i alt, andel deltagere, der selv vurderer at have haft forskellige typer af arbejdsmarkedseffekter af deltagelse i kurser og videre- og efteruddannelse og andel deltagere, der har oplevet mindst én af effekterne, særligt for udvalgte personkarakteristika. Procent.

	Effekter af kurser og videre- og efteruddannelse							Antal respondenter ¹
	Andel deltagere	Nye arbejdsopgaver i job	Større ansvar i job	Højere indkomst	Bedre muligheder for at beholde job	Bedre muligheder for at få et nyt job	Andel med mindst én effekt	
<i>Sektor</i>								
Privat (r)	92,6	57,0	58,9	35,1	67,1	71,3	85,2	1.418/1.311
Offentlig	95,5*	62,0(*)	62,6	35,9	62,1(*)	69,4	86,6	595/564
<i>Branche</i>								
Landbrug mv.	88,9	44,5(*)	48,0	31,5	56,6	56,9	69,4	35/31
Fremstillingsvirksomhed (r)	94,9	61,8	61,4	34,0	69,8	72,8	89,0	389/368
Energi, vand og renovation	99,0*	44,9	54,3	24,8	59,5	73,7	82,4	37/36
Bygge- og anlægsvirksomhed	88,4*	59,3	60,3	30,1	65,5	74,6	88,2	189/167
Engros- og detailhandel	90,9(*)	55,4	59,4	14,4	65,1	71,0	81,0*	275/249
Transport, hotel og restauration	95,2	49,8*	54,9	33,5	67,7	64,8	82,6(*)	219/209
Kommunikation, finansiering og anden overvejende privat service	93,2	55,9	58,8	39,7	72,9	74,9	88,0	266/245
Offentlig administration og undervisning	95,4	61,9	60,0	34,9	56,5*	63,7(*)	83,8	180/171
Sundhedsvæsen og sociale institutioner	94,8	65,1	65,0	35,0	61,5*	72,3	87,3	343/326
Kultur og anden overvejende offentlig service	92,7	58,5	56,9	32,8	61,9	65,2	83,9	81/74
<i>Stilling²</i>								
Ledelsesarbejde	98,1*	60,2	66,0	54,3*	68,8	80,6	88,4	66/65
Arbejde m/ krav om viden på højt niveau	98,3*	65,8	67,3	40,1	65,8	78,1(*)	91,7*	202/197
Arbejde m/ krav om viden på mellemniveau	97,2*	64,0	68,1	37,8	66,5	74,5	88,7	277/271
Kontor- og kundeservice	94,4	55,9	54,9	35,7	68,3	72,1	86,1	209/198
Service- og salgsarbejde (r)	91,8	61,2	61,9	38,6	63,7	70,9	85,2	424/390
Landbrug mv.	96,6	44,2	40,2(*)	26,4	68,8	67,9	77,2	34/32
Håndværkspræget arbejde	90,2	63,8	61,0	28,3*	69,8	73,1	88,2	304/275
Operatør-, monterings- og transportarbejde	94,2*	45,6	48,9*	25,5*	65,0	66,1	80,8	199/186
Andet manuelt arbejde	88,5*	47,8	53,8*	35,6	59,9	58,4*	77,8*	288/251
<i>I alt</i>	93,3	58,4	59,9	35,3	65,7	70,7	85,6	2.016/1.877

¹ De to tal for antal respondenter vedrører beregningsgrundlaget for hhv. andel deltagere i alt og effekter for deltagerne.

² Militært arbejde er udeladt pga. for få observationer.

Anm.: (r) angiver referencekategori. * og (*) angiver, at kategoriens værdi med hhv. 95 og 90 procents sandsynlighed er forskellig fra værdien for referencekategorien.

Bilagstabel 5.3. LO-målgruppens oplevelse af arbejdsmarkedseffekter af deltagelse i kurser og videre- og efteruddannelse på et tidspunkt i deres liv for forskellige typer af uformel uddannelse, som målgruppen har deltaget i de sidste 12 måneder, særskilt for type af effekt (i procent), og antal effekter i alt (gennemsnit).

	Type af effekt						Antal effekter, gennemsnit	Antal respondenter ¹
	Nye arbejdsopgaver i job	Større ansvar i job	Højere indkomst	Bedre muligheder for at beholde job	Bedre muligheder for at få et nyt job			
Fjernundervisning, undervisning via internet	63,0	66,8	37,5	72,0	76,4	3,2	242/240	
Organiseret undervisning/instruktion på arbejdet	61,6	63,8	37,6	69,3	74,6	3,1	881/859	
Seminarer, workshops	64,3	67,8	37,9	69,7	76,2	3,2	477/458	
Andre kurser, individuel undervisning	58,0	59,5	35,2	65,9	70,8	2,9	393/379	
<i>I alt</i>	<i>58,1</i>	<i>59,4</i>	<i>35,0</i>	<i>64,9</i>	<i>70,6</i>	<i>2,9</i>	<i>2.023/1.964</i>	

¹ De to tal for antal respondenter vedrører beregningsgrundlaget for hhv. effekter af deltagelse og gennemsnitligt antal effekter.

Bilagstabel 5.4. Lineær regressionsanalyse af beskæftigede i LO-målgruppens antal oplevede arbejdsmarkedseffekter af deltagelse i kurser og videre- og efteruddannelse for deltagelse i uformel uddannelse, typer af uformel uddannelse, udvalgte personkarakteristika og stilling.

	Personkarakteristika		Stilling	
	Koefficient	Signifikanssandsynlighed	Koefficient	Signifikanssandsynlighed
<i>Deltaget i uformel uddannelse det seneste år</i>	-0,094	0,505	0,012	0,934
<i>Type af uformel uddannelse</i>				
Fjernundervisning, undervisning via internet	0,210	0,102	0,176	0,172
Organiseret undervisning/ instruktion på arbejdet	0,313	0,003	0,244	0,029
Seminarer, workshops	0,284	0,012	0,220	0,074
Andre kurser, individuel undervisning	0,072	0,545	0,081	0,516
<i>Køn (ref. mænd)</i>				
Kvinder	-0,103	0,208	-	-
<i>Alder (ref. 55-65)</i>				
16-24	0,265	0,156	-	-
25-34	0,393	0,003	-	-
35-44	0,263	0,037	-	-
45-54	0,193	0,047	-	-
<i>Indvandrerstatus (ref. danske oprindelse)</i>				
Indvandrere	0,330	0,003	-	-
<i>Højeste fuldførte uddannelse (ref. erhvervsuddannelse)</i>				
Grundskole	-0,266	0,014	-	-
Studentereksamen	-0,052	0,718	-	-
<i>Selvrapporteret helbred (ref. fremragende/meget godt)</i>				
Godt	-0,065	0,514	-	-
Nogenlunde/dårligt	-0,343	0,008	-	-
<i>Arbejdsmarkedsstatus (ref. beskæftiget)</i>				
Ledig	-0,165	0,383	-	-
<i>Stilling (ref. service- og salgsarbejde)¹</i>				
Ledelsesarbejde	-	-	0,275	0,333
Arbejde m/ krav om viden på højt niveau	-	-	0,064	0,704
Arbejde m/ krav om viden på mellemniveau	-	-	0,127	0,392
Kontor- og kundeservice	-	-	-0,156	0,352
Landbrug mv.	-	-	-0,456	0,289
Håndværkspræget arbejde	-	-	-0,007	0,963
Operatør-, monterings- og transportarbejde	-	-	-0,452	0,016
Andet manuelt arbejde	-	-	-0,377	0,009
Konstant	2,679	0,000	2,790	0,000
Antal personer	1.963		1.813	
R ²	0,04		0,03	

Anm.: En værdi på fx 0,05 for signifikanssandsynligheden betyder, at koefficienten er signifikant på et 5-procents-niveau.

¹ Militært arbejde er udeladt pga. for få observationer.

Landsorganisationen i Danmark
Islands Brygge 32D
2300 København S
www.lo.dk



Indblik

Færdigheder i læsning, regning og
problemløsning med it i LO-målgruppen
PIAAC-analyse på LO-området

Udgivet af Landsorganisationen i Danmark
Islands Brygge 32D, 2300 København S
E-mail: lo@lo.dk • Tlf.: 3524 6000 • Web: www.lo.dk

ISBN-online: 978-87-7735-298-0

LO-varenummer: 4237

Maj 2014