

Markant forringelse af dagpengene i 2025-plan

Kompensationsgraden for en LO-arbejder har været faldende over en årrække i takt med skatte- og arbejdsmarkedsreformer samt udhulingen af dagpengene via reglerne om satspuljen. Frem mod 2025 er der udsigt til, at faldet tager endnu mere fart. Det skyldes især den lavere takstregulering i kombination med højere beskæftigelsesfradrag og obligatorisk pensionsopsparing. Både netto- og bruttokompensationsgraden risikerer at falde med næsten 10 pct.-point, hvis forslagene i 2025-planen realiseres.

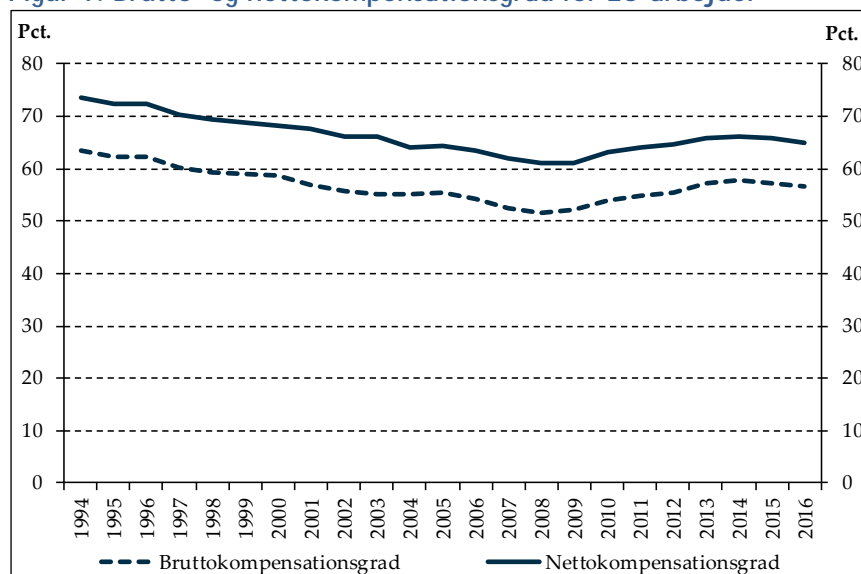
Dagpenge spiller central rolle i flexicurity

Dagpengene er en central del af den danske arbejdsmarkedsmodel i kraft af at sikre forsørgelsesgrundlaget i tilfælde af arbejdsløshed. Styrken ved denne forsikring kan udtrykkes ved kompensationsgraden, som beregnes både *brutto* og *netto*. Bruttokompensationsgraden udtrykker dagpengeniveauet i forhold til lønnen inkl. pension, mens nettokompensationsgraden udtrykker rådighedsbeløbet ved arbejdsløshed sammenlignet med rådighedsbeløbet under beskæftigelse.

Arbejdsmarkeds-pensioner har medført fald i bruttokompensationsgrad

Bruttokompensationsgraden har – med konjunkturudsving – været faldende over en lang årrække, bl.a. i takt med indfasningen af arbejdsmarkedspensioner fra midten af 90'erne til midten af 00'erne, jf. figur 1. Den samme tendens har præget udviklingen i nettokompensationsgraden.

Figur 1. Brutto- og nettokompensationsgrad for LO-arbejder



Anm.: Beregningerne illustrerer brutto- og nettokompensationsgraden for en gennemsnitlig LO-arbejder som i figur 1. 2015-lønniveauet er fremskrevet til 2016-niveau med en skønnet vækst på 2,3 pct. Se boks 1 for metode.

Kilde: Skatteministeriets familietyppemodell og egne beregninger.

Nettokompensationsgrad tager ikke højde for arbejdsmarkeds-pensioner ...

Nettokompensationsgraden er individuel og afhænger af flere faktorer, herunder boligforhold, antal børn, civilstand mv. Derfor er beregningen afhængig af, hvilke antagelser der lægges til grund. Forsørgere vil typisk have en højere nettokompensationsgrad, fordi eksempelvis boligstøtte og daginstitutionsrabat er større for arbejdsløse sammenlignet med personer i beskæftigelse med et større forsørgelsesgrundlag. Det er dog kun i en del af ens arbejdsliv, at forsørgere har børn mellem 0 og 18 år. Disse ydelser kan desuden ændres uden at tage hensyn til dagpengesystemet.

... og kan derfor ikke stå alene

Hvis man vil vurdere dagpengesystemets evne til at sikre indkomstbortfald – hvilket er formålet – bør man derfor se på både brutto- og nettokompensationsgraden. Bruttokompensationsgraden tager højde for arbejdsmarkedspension, mens nettokompensationsgraden tager højde for beskatningen og rådighedsbeløb. Sidstnævnte bør dog ikke beregnes med børnerelaterede ydelser, da det ikke har noget med dagpengesystemets isolerede forsikringsevne at gøre.

Kompensationsgraden har været faldende, såvel brutto som netto

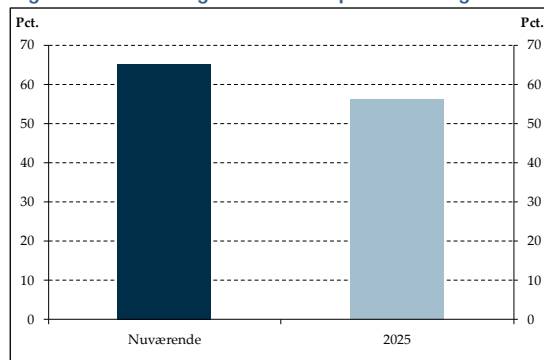
Begge mål for kompensationsgraden har for en LO-arbejders vedkommende haft en svagt faldende tendens med undtagelse af perioden lige efter finanskrisen. Det skyldes hovedsageligt, at reguleringsprocenten af dagpengene er forsinket og derfor blev højere reguleret i årene efter krisen sammenlignet med lønudviklingen, som stod nærmest stille. Til gengæld vokser lønnen i øjeblikket markant hurtigere end satsreguleringen, hvilket er med til at forringe kompensationsgraden.

Større fald venter i årene frem mod 2025

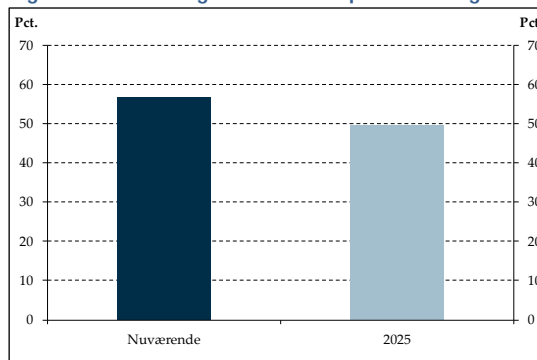
Lavere regulering og stigende beskæftigelsesfradrag mindsker kompensationsgraden

Nettokompensationsgraden ventes at falde markant i de kommende år som følge af et højere beskæftigelsesfradrag, lavere regulering af dagpengesatsen mv. (se boks 1). De allerede vedtagne ændringer vil i kombination med de elementer, der er lagt frem i 2025-planen, medføre et fald i kompensationsgraden på næsten 10 pct.-point, jf. figur 2a-b.

Figur 2a. Ændring i nettokompensationsgrad



Figur 2b. Ændring i bruttokompensationsgrad



Anm.: Beregningerne illustrerer brutto- og nettokompensationsgraden for en gennemsnitlig LO-arbejder som i figur 1. 2015-lønniveauet er fremskrevet til 2016-niveau med en skønnet vækst på 2,3 pct. Se boks 1 for metode.

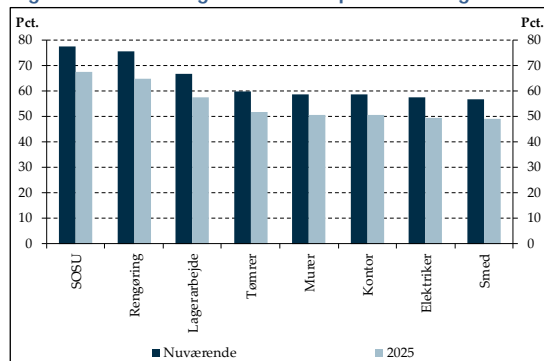
Kilde: Skatteministeriets familietyppemodel og egne beregninger.

Således risikerer forsikringsværdien i dagpengesystemet at blive markant lavere, hvis 2025-planen realiseres.

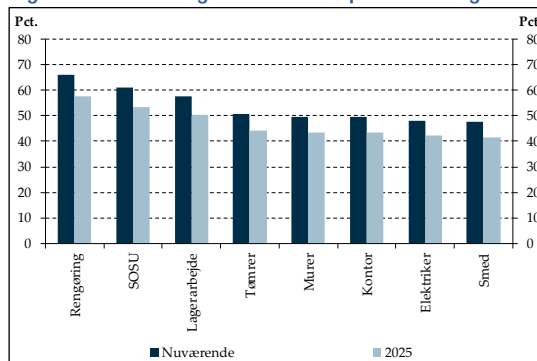
Nogle LO-grupper har kompensationsgrad under 50 pct.

Den samme opgørelse kan laves på tværs af faggrupper, jf. figur 3a-b. Her fremgår det, at grupper med relativ lav løn naturligt har en højere brutto- og nettokompensationsgrad, som dog falder markant frem mod 2025.

Figur 3a. Ændring i nettokompensationsgrad



Figur 3b. Ændring i bruttokompensationsgrad



Anm.: 2015-lønniveauer for udvalgte LO-grupper er fremskrevet til 2016-niveau med en skønnet vækst på 2,3 pct. Se boks 1 for metode.

Kilde: DA's lønstatistik, KRL's årsstatistik, Skatteministeriets familietyppemodel og egne beregninger.

På samme måde bliver grupper med højere løn ramt af en svækket nettokompensationsgrad, som for fx elektrikere og smede vil falde til under 50 pct.

Boks 1. Metode

Bruttokompensationsgraden er beregnet som den maksimale dagpengesats inkl. ATP i forhold til lønniveauet inkl. eget og arbejdsgivers pensionsbidrag fratrukket AM-bidrag.

Nettokompensationsgraden er beregnet for en enlig, der bor til leje på 70 kvm. Personen har udgifter til fagforening og a-kasse. Rådighedsbeløbet er opgjort inkl. boligstøtte men før udgifter til bolig og daginstitution. Desuden tages der ikke højde for pensionsindbetalingen.

I fremskrivningen af 2025-niveauet antages følgende:

- Dagpengeniveauet reguleres med lønudviklingen fratrukket bidraget til Satspuljen samt mindreruleringen på ca. 0,8 pct.-point. Det svarer til prisudviklingen og niveauet fastholdes derved reelt. LO-arbejderen har en reallønstigning på 11,5 pct. svarende til skønnene for lønudviklingen i 2025-planen.
- Beskæftigelsesfradraget stiger som følge af 2012-reformen, ligesom der er taget højde for forslaget om et jobfradrag i 2025-planen.
- Dagpengemodtagerens rådighedsbeløb falder med ca. 3.100 kr. som følge af forslaget om obligatorisk indbetaling til pension.
- Afskaffelsen af den grønne check indebærer et fald i den beskæftigedes brutto- og rådighedsbeløb på ca. 700 kr., mens dagpengemodtagerens brutto- og rådighedsbeløb falder med ca. 900 kr.

Lønniveauet er opgjort historisk for en gennemsnitlig LO-arbejder via DA's lønstatistik. I opgørelsen indgår smalfortjeneste og genetillæg. Lønnen på SOSU-området stammer fra KRL's årsstatistik. Da der er forskel i lønbegrebet, er kompensationsgraderne ikke perfekt sammenlignelige.

Ved opgørelsen af bruttokompensationsgraden indgår også pensionsindbetalingen for LO-arbejderen og statens ATP-bidrag for dagpengemodtageren.