



## Arbejdsløsheden faldt for 8. måned i træk

Arbejdsløsheden faldt med 1.500 fuldtidspersoner fra februar til marts. Der er nu i alt 127.100 bruttoarbejdsløse, svarende til 4,8 pct. af arbejdsstyrken.

**Table 1. Oversigt over udviklingen i arbejdsløsheden**

	Februar 2015	Marts 2015	Ændring	Pct.	Marts 2014	Marts 2015	Ændring	Pct.
	----- Sæsonkorrigeret -----				----- Faktisk -----			
I alt	128.600	127.100	-1.500	-1,1	145.706	135.191	-10.515	-7,2
Mænd	63.500	62.700	-800	-1,3	76.138	69.943	-6.195	-8,1
Kvinder	65.100	64.500	-600	-1,0	69.568	65.248	-4.320	-6,2

Anm.: "Ændring" stemmer ikke nødvendigvis overens med forskellen på de viste måneder på grund af afrunding.  
Kilde: Danmarks Statistik.

Faldet i arbejdsløsheden er en fortsættelse af det fald, der har været siden midten af 2014. Siden juli sidste år er arbejdsløsheden således faldet ca. 8.000 personer. I forhold til marts 2014 er antallet af arbejdsløse faldet med knap 11.000 personer.

Det bemærkes, at tallene siden årsskiftet ifølge Danmarks Statistik er behæftet med ekstraordinær usikkerhed som følge af problemer med jobcentrenes nye it-system og indberetningen af aktiveringsoplysninger. Af samme grund er tallene for nettoarbejdsløse samt aktiverede dagpenge- og kontanthjælpsmodtagere endnu ikke offentliggjort.

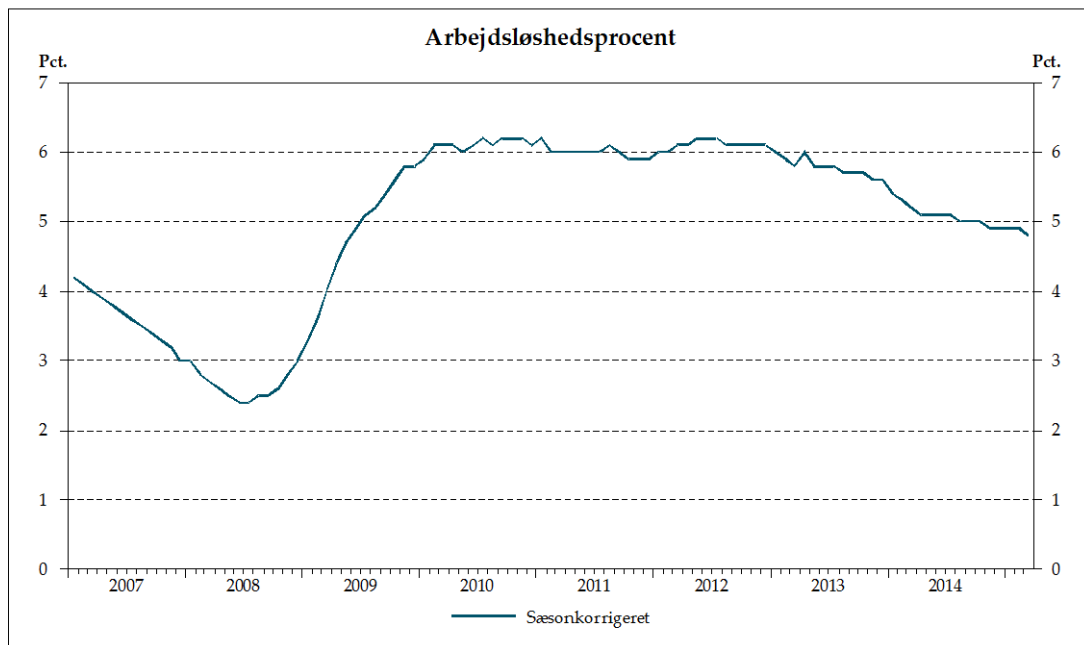
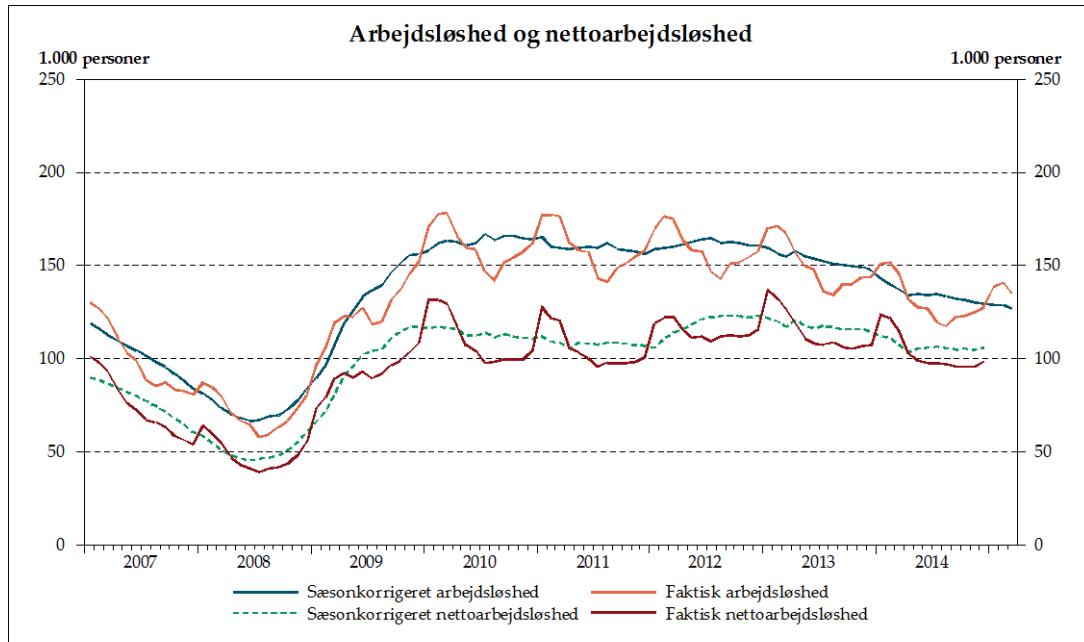
Faldet i arbejdsløsheden afspejler den positive udvikling, der har vist sig i andre nøgletal fra arbejdsmarkedet. Der bliver fx skabt flere job, hvilket er vigtigt, hvis endnu flere skal tilbage i arbejde. Faktisk er beskæftigelsen blandt lønmodtagere steget siden maj, og der er alene det seneste år skat mere end 30.000 flere job. Samtidig bliver der stadig slået flere nye stillinger op.

AKU-arbejdsløsheden steg med 6.000 personer siden december 2014<sup>1</sup>. Den har det seneste tid stabiliseret sig og er faldet med ca. 2.000 det seneste år. Det bemærkes, at AKU-arbejdsløsheden også er behæftet med usikkerhed som følge af problemerne med jobcentrenes it-system.

<sup>1</sup> Da AKU-arbejdsløsheden er et gennemsnit over tre måneder, bør man sammenligne med tal, der ligger mindst tre måneder tilbage i tiden.

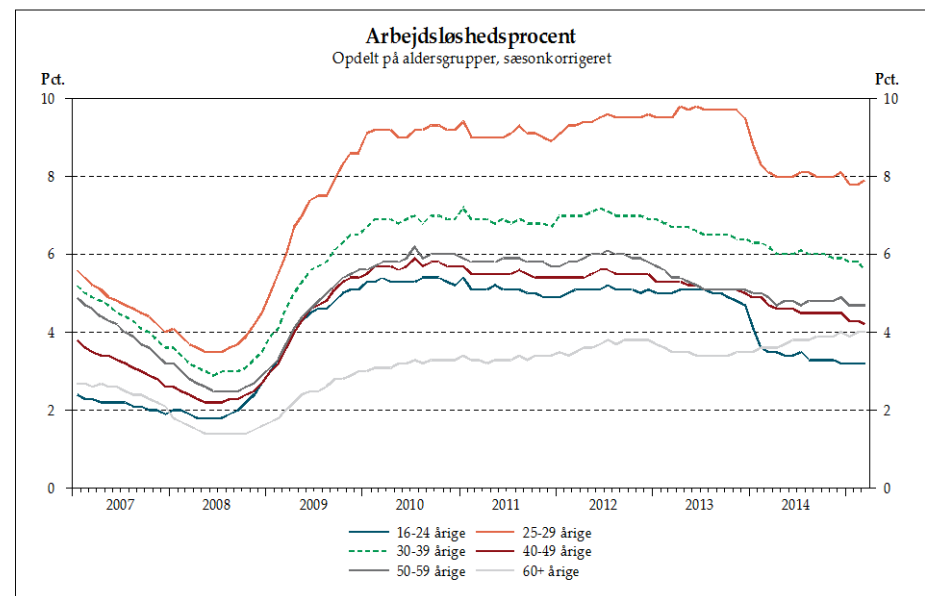
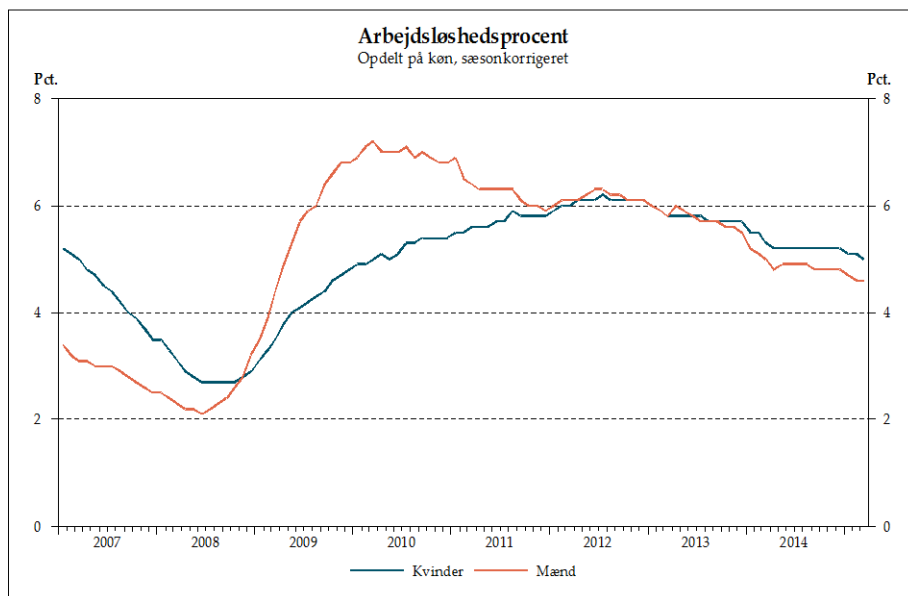
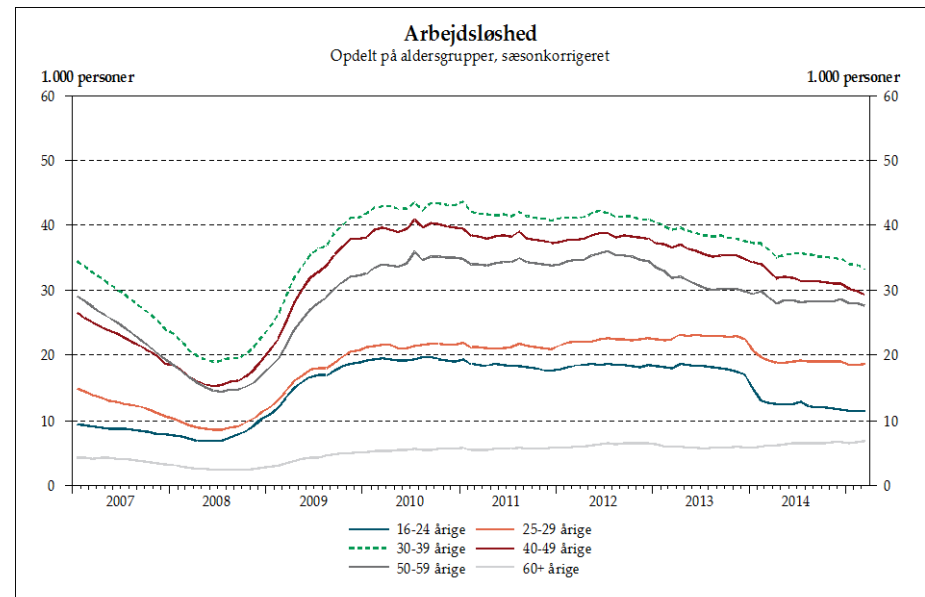
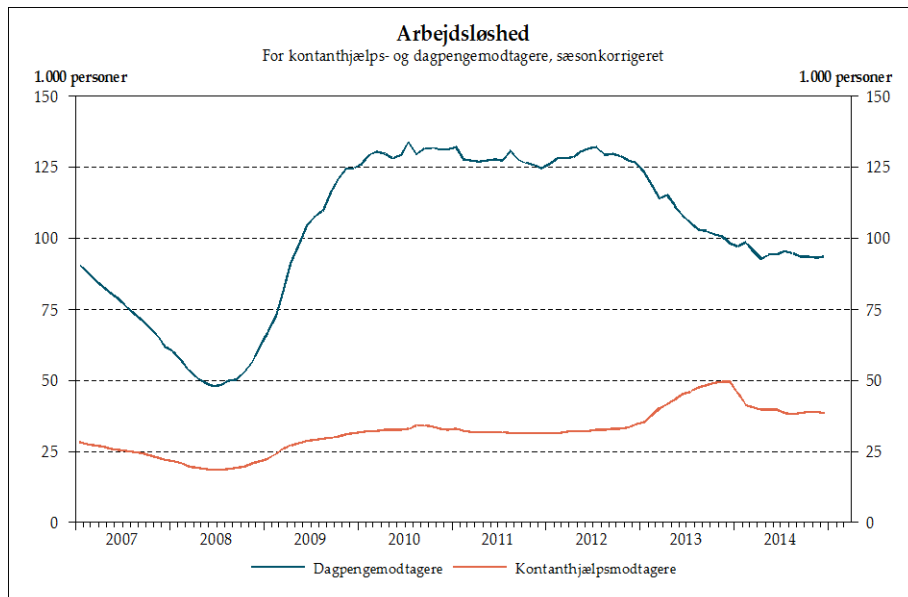
## Boks 1. Fakta om arbejdsløshedsbegreber og aktiveringsgrader

- Nettoarbejdsløsheden er den registerbaserede arbejdsløshed ekskl. aktiverede.
- Bruttoarbejdsløsheden er den registerbaserede arbejdsløshed inkl. aktiverede.
- Den registerbaserede arbejdsløshedsstatistik opgør fuldtidspersoner.
- Aktiveringsgraden er andelen af de bruttoarbejdsløse, der er i aktivering.
- AKU-arbejdsløsheden er en stikprøvebaseret undersøgelse af tilknytning til arbejdsmarkedet og måles i antal personer.

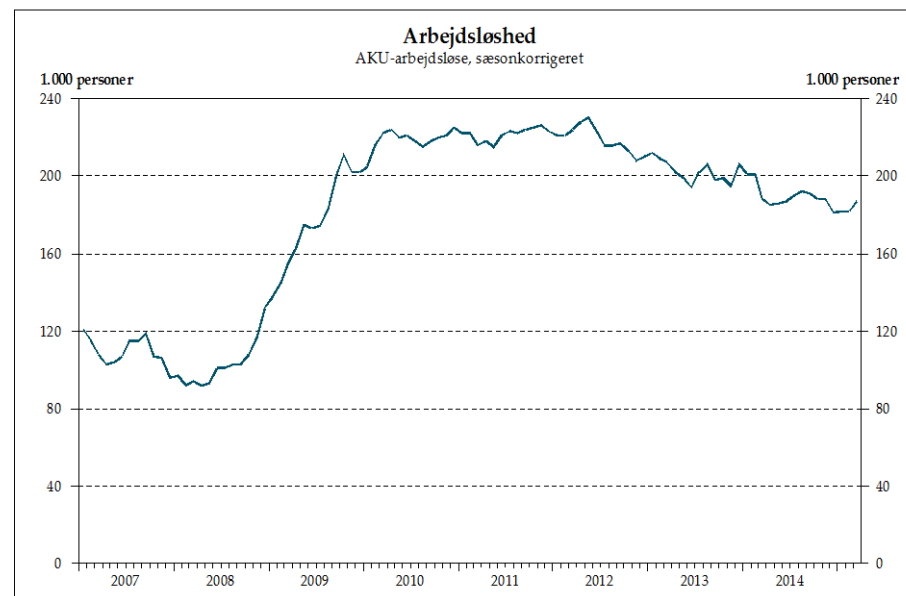
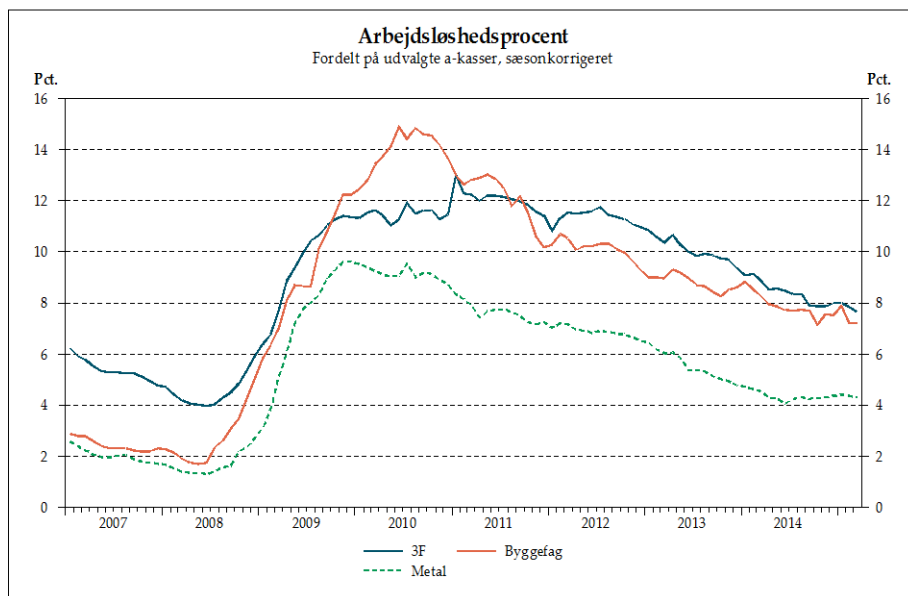
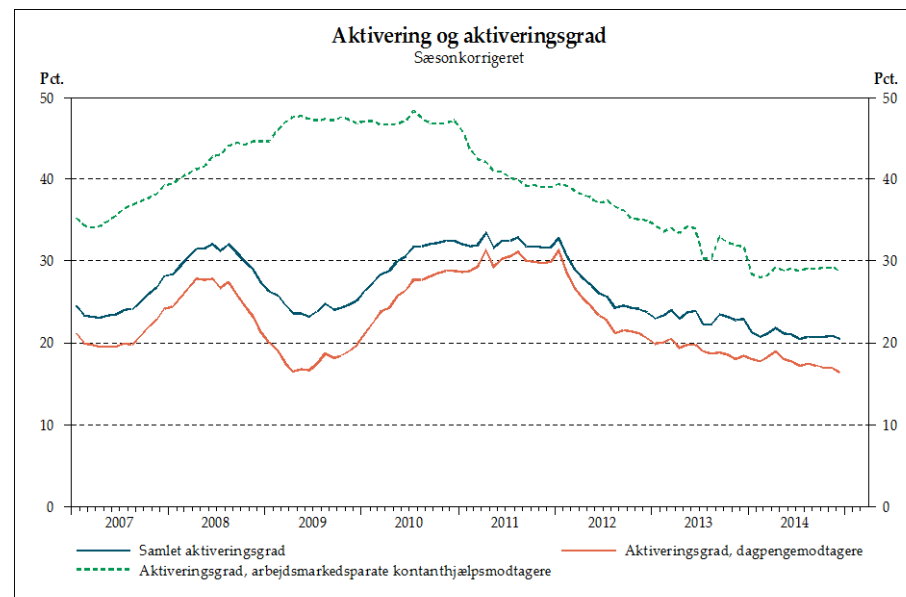
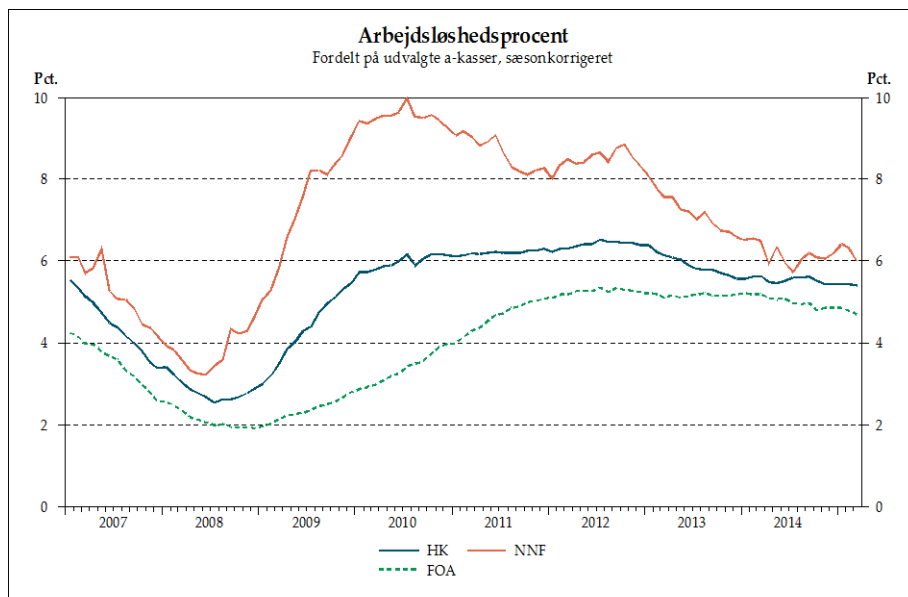


Anm.: Tidsserierne for nettoarbejdsløsheden går kun til og med december 2014 på grund af Danmarks Statistiks manglende opdateringer for januar 2015 og frem.

Kilde: Danmarks Statistik.



Anm.: På grund af manglende opdateringer af tidsrækker i Danmarks Statistikbank, er disse figurer ikke opdateret med tal for januar 2015 og frem .  
 Kilde: Danmarks Statistik.



Anm.: Der er et mindre databrud mellem december 2012 og januar 2013 for a-kassefordelte arbejdsløshedstal. Egen sæsonkorrektur af a-kassefordelte arbejdsløshedsprocenter.  
Kilde: Danmarks Statistik.

Anm.: Tallene er baseret på tre måneders glidende gennemsnit. Tallet for fx marts 2015 er opgjort på baggrund af gennemsnittet for februar, marts og april 2015, hvor de to første måneder er baseret på indsamlede data, mens den sidste måned er en prognose over udviklingen baseret på tidsseriens udvikling. Tidsserierne for aktivering og aktiveringsgrad går kun til og med december 2014 på grund manglende opdateringer for januar 2015 og frem.  
Kilde: Danmarks Statistik.

**Table 2. Bruttoarbejdsløsheden, sæsonkorrigerede tal**

	Februar 2015	Marts 2015	Ændring	Pct.	2014	2015
<b>I alt</b>	<b>128.600</b>	<b>127.100</b>	<b>1.500</b>	<b>-1,1</b>	<b>134.400</b>	<b>128.200</b>
Mænd	63.500	62.700	-800	-1,3	67.200	63.400
Kvinder	65.100	64.500	-600	-1,0	67.400	64.800
<b>Arbejdsløshed fordelt på alder</b>						
16-24 år	11.500	11.500	0	-0,2	12.600	11.500
25-29 år	18.600	18.700	100	0,6	19.300	18.600
30-39 år	33.900	33.200	-700	-2,0	35.700	33.800
40-49 år	29.800	29.300	-500	-1,8	32.100	29.800
50-59 år	28.000	27.600	-400	-1,4	28.600	27.900
60+ år	6.700	6.800	100	0,7	6.400	6.700
<b>Arbejdsløshed fordelt på udvalgte a-kasser</b>						
<b>LO i alt</b>	<b>48.300</b>	<b>47.500</b>	<b>-800</b>	<b>-1,7</b>	<b>51.300</b>	<b>48.300</b>
3F	19.300	18.800	-500	-2,6	21.100	19.300
HK	11.200	11.200	0	0,0	11.600	11.200
Fag og Arbejde	7.400	7.300	-100	-1,4	8.000	7.400
Metalarbejdere	3.300	3.300	0	0,0	3.400	3.300
Socialpædagoger	1.500	1.400	-100	-6,7	1.400	1.400
Teknikere	1.800	1.800	0	0,0	1.800	1.800
NNF	1.100	1.100	0	0,0	1.200	1.100
Elfag	600	500	-100	16,7	600	600
Funktionærer & Service	800	800	0	0,0	900	800
Byggefag	1.200	1.200	0	0,0	1.400	1.300
Akademikere	7.000	6.900	-100	-1,4	7.100	7.000
Selvstændige	900	900	0	0,0	1.000	900
Funktionærer og tjenestemænd mv.*	11.500	10.500	1.000	-8,7	10.500	10.800
<b>Arbejdsløshed fordelt på regioner</b>						
Region Hovedstaden	45.200	44.600	-600	-1,4	47.000	45.000
- København By	23.500	23.200	-300	-1,5	24.300	23.300
- København Omegn	13.000	12.800	-200	-1,4	13.500	13.000
- Nordsjælland	7.700	7.600	-100	-0,9	8.200	7.700
- Bornholm	1.000	1.000	0	-1,1	1.100	1.000
Region Sjælland	18.000	17.800	-200	-1,0	18.800	18.000
- Østsjælland	4.700	4.600	-100	-2,3	4.800	4.700
- Vest- og Sydsjælland	13.300	13.200	-100	-0,6	14.000	13.300
Region Syddanmark	26.100	25.800	-300	-1,1	27.400	26.000
- Fyn	11.800	11.700	-100	-0,7	12.400	11.800
- Sydjylland	14.300	14.100	-200	-1,4	15.000	14.200
Region Midtjylland	25.000	24.600	-400	-1,7	26.800	24.900
- Østjylland	17.600	17.300	-300	-1,7	18.800	17.500
- Vestjylland	7.400	7.300	-100	-1,5	8.000	7.400
Region Nordjylland	14.300	14.300	0	0,4	14.400	14.300

Anm.: De skraverede søjler svarer til henholdsvis årsgennemsnit og år-til-dato-gennemsnit. De alders- og kønsfordelte årsgennemsnit er baseret på Danmarks Statistiks offentliggjorte tal fra marts 2015. De alders- og kønsfordelte procentvise ændringer er udregnet på baggrund af afrundede tal, mens de resterende er udregnet på baggrund af ikke-afrundede tal.

\*Funktionærer og tjenestemænd mv. indeholder følgende a-kasser: FTF-A, BUPL-A, DLF-A og DSA-A.

"Ændring" stemmer ikke nødvendigvis med forskellen på de viste måneder pga. afrunding.

Kilde: Danmarks Statistik, Jobindsats.dk og egen sæsonkorrektion på a-kasser, regioner og langtidsarbejdsløshed.

**Tabel 3. Bruttoarbejdsløsheden, faktiske tal (foreløbige)**

	Marts 2014	Marts 2015	Ændring	Pct.	2014	2015
<b>I alt</b>	<b>145.706</b>	<b>135.191</b>	<b>10.515</b>	<b>-7,2</b>	<b>130.733</b>	<b>138.186</b>
Mænd	76.138	69.943	-6.195	-8,1	65.302	71.156
Kvinder	69.568	65.248	-4.320	-6,2	65.431	67.030
<b>Arbejdsløshed fordelt på alder</b>						
16-24 år	13.980	12.595	-1.385	-9,9	12.200	12.517
25-29 år	20.259	19.560	-699	-3,5	18.638	19.589
30-39 år	38.147	34.978	-3.169	-8,3	34.584	35.801
40-49 år	35.274	31.300	-3.974	-11,3	31.202	32.372
50-59 år	31.482	29.534	-1.948	-6,2	27.921	30.629
60+ år	6.565	7.225	660	10,1	6.188	7.278
<b>Arbejdsløshed fordelt på udvalgte a-kasser</b>						
<b>LO i alt</b>	<b>61.115</b>	<b>53.833</b>	<b>-7.282</b>	<b>11,9</b>	<b>51.511</b>	<b>55.684</b>
3F	27.769	23.384	-4.385	-15,8	21.254	24.344
HK	12.311	11.528	-783	-6,4	11.619	11.678
Fag og Arbejde	8.503	7.353	-1.150	-13,5	8.035	7.907
Metalarbejdere	4.041	3.776	-265	-6,6	3.383	3.882
Socialpædagoger	1.451	1.521	70	4,8	1.371	1.492
Teknikere	1.961	1.886	-75	-3,8	1.819	1.883
NNF	1.404	1.229	-175	-12,5	1.163	1.290
Elfag	673	573	-100	-14,9	597	591
Funktionærer & Service	1.002	873	-129	-12,9	876	902
Byggefag	2.000	1.710	-290	-14,5	1.394	1.716
Akademikere	7.347	7.052	-295	-4,0	7.143	7.102
Selvstændige	1.154	978	-176	-15,3	1.031	1.007
Funktionærer og tjenestemænd mv.*	10.811	10.706	-105	-1,0	10.499	10.836
<b>Arbejdsløshed fordelt på regioner</b>						
Region Hovedstaden	48.679	45.124	-3.555	-7,3	45.495	46.064
- København By	24.767	22.985	-1.782	-7,2	23.458	23.380
- København Omegn	13.947	13.016	-931	-6,7	13.055	13.270
- Nordsjælland	8.736	7.949	-787	-9,0	7.953	8.169
- Bornholm	1.229	1.175	-54	-4,4	1.029	1.244
Region Sjælland	20.639	19.311	-1.328	-6,4	18.335	19.700
- Østsjælland	5.106	4.808	-298	-5,8	4.677	4.933
- Vest- og Sydsjælland	15.533	14.504	-1.029	-6,6	13.658	14.767
Region Syddanmark	30.625	28.156	-2.469	-8,1	26.751	28.916
- Fyn	13.711	12.707	-1.004	-7,3	12.105	13.086
- Sydjylland	16.914	15.449	-1.465	-8,7	14.646	15.829
Region Midtjylland	29.710	26.664	-3.046	-10,3	26.035	27.318
- Østjylland	20.447	18.469	-1.978	-9,7	18.242	18.845
- Vestjylland	9.263	8.195	-1.068	-11,5	7.793	8.474
Region Nordjylland	15.910	15.816	-94	-0,6	14.002	16.057

Anm.: De skraverede søjler svarer til henholdsvis årgennemsnit og år-til-dato-gennemsnit. \*Funktionærer og tjenestemænd mv. indeholder følgende a-kasser: FTF-A, BUPL-A, DLF-A og DSA-A.

Kilde: Danmarks Statistik.

**Tabel 4. Arbejdsløshedsprocenter, bruttoarbejdsløshed**

	Februar			Marts		Marts			Marts	
	2015	2015	Ændr.	2014	2015	2014	2015	Ændr.	2014	2015
	----- Sæsonkorrigeret -----					----- Faktisk -----				
I alt	4,9	4,8	-0,1	5,1	4,9	5,5	5,1	-0,4	4,9	5,2
Mænd	4,6	4,6	0,0	4,9	4,6	5,6	5,1	-0,5	4,8	5,2
Kvinder	5,1	5,0	-0,1	5,3	5,1	5,4	5,1	-0,3	5,1	5,2
<b>Arbejdsløshedsprocent, fordelt på alder</b>										
16-24 år	3,2	3,2	0,0	3,5	3,2	3,9	3,5	-0,4	3,4	3,5
25-29 år	7,8	7,9	0,1	8,1	7,8	8,6	8,3	-0,3	7,9	8,3
30-39 år	5,8	5,6	-0,2	6,1	5,7	6,5	5,9	-0,6	5,9	6,1
40-49 år	4,3	4,2	-0,1	4,6	4,3	5,1	4,5	-0,6	4,5	4,6
50-59 år	4,7	4,7	0,0	4,8	4,7	5,3	5,0	-0,3	4,7	5,2
60+ år	4,0	4,0	0,0	3,8	4,0	3,9	4,3	0,4	3,7	4,3
<b>Arbejdsløshedsprocent, fordelt på udvalgte a-kasser</b>										
3F	7,8	7,7	-0,2	8,4	7,8	11,1	9,5	-1,5	8,5	9,9
HK	5,4	5,4	0,0	5,5	5,4	5,8	5,6	-0,2	5,5	5,7
Fag og Arbejde	4,8	4,7	-0,1	5,0	4,8	5,3	4,7	-0,5	5,0	5,1
Metalarbejdere	4,4	4,3	0,0	4,4	4,4	5,2	5,0	-0,2	4,4	5,1
Socialpædagoger	7,0	7,0	0,0	7,0	7,0	4,1	4,2	0,2	3,8	4,1
Teknikere	4,3	4,2	-0,1	4,5	4,2	7,5	7,3	-0,3	7,0	7,3
NNF	6,3	6,0	-0,3	6,2	6,2	7,4	6,8	-0,6	6,2	7,2
Elfag	4,2	3,9	-0,3	3,8	4,0	3,2	2,8	-0,4	2,9	2,9
Funktionærer og service	5,8	5,7	-0,1	6,2	5,8	5,1	4,5	-0,6	4,5	4,7
Byggefag	7,2	7,2	0,0	7,9	7,4	11,4	9,9	-1,5	8,0	9,9
Akademikere	3,7	3,6	-0,1	3,8	3,7	4,0	3,7	-0,3	3,8	3,7
Selvstændige	3,6	3,5	-0,1	3,6	3,6	3,9	3,7	-0,3	3,6	3,8
Funktionærer og tjenestemænd mv.*	3,3	3,0	-0,3	3,0	3,1	3,1	3,0	-0,1	3,0	3,1

Anm.: De skraverede søjler svarer til henholdsvis årgennemsnit og år-til-dato-gennemsnit. De sæsonkorrigerede alders- og kønsfordelte årgennemsnit er baseret på Danmarks Statistiks offentliggjorte tal fra marts 2015.

\*Funktionærer og tjenestemænd mv. indeholder følgende a-kasser: FTF-A, BUPL-A, DLF-A og DSA-A.

Kilde: Danmarks Statistik og egen sæsonkorrektur på a-kasser og regioner.