



Stort fald i arbejdsløsheden i januar

Antallet af arbejdsløse faldt med 2.200 fuldtidspersoner fra december 2015 til januar 2016, så bruttoarbejdsløsheden nu er på 115.800 fuldtidspersoner, *jf. tabel 1*. Arbejdsløshedsprocenten er uændret i forhold til forrige måned og ligger fortsat på 4,4 pct. Faldet i arbejdsløsheden er en fortsættelse af den tendens, der har været siden den seneste top i midten af 2012. Siden da er arbejdsløsheden faldet med knap 47.200 personer.

Tabel 1. Oversigt over udviklingen i arbejdsløsheden

	December	Januar	Ændring	Pct.	Januar	Januar	Ændring	Pct.
	2015	2016			2015	2016		
	----- Sæsonkorrigeret -----				----- Faktisk -----			
I alt	118.000	115.800	-2.200	-1,9	138.579	123.747	-14.832	-10,7
Mænd	57.724	56.749	-974	-1,7	70.932	62.326	-8.606	-12,1
Kvinder	60.325	59.073	-1.252	-2,1	67.647	61.421	-6.226	-9,2

Anm.: "Ændring" stemmer ikke nødvendigvis overens med forskellen på de viste måneder på grund af afrunding.
Kilde: Danmarks Statistik.

Arbejdsløsheden faldt i alle a-kasser i LO i januar. 3F har oplevet et fald på 0,6 pct., mens HK havde et fald på 2,1 pct. I FOA faldt arbejdsløsheden med 4,4 pct., mens den blandt Metalarbejderne var uændret. Med faldende arbejdsløshed i januar er der nu 6,7 pct. arbejdsløse blandt 3F'ere, 4,7 pct. i HK, 4,2 pct. i FOA, mens den var uændret på 3,7 pct. blandt Metalarbejderne, *jf. tabel 2*.

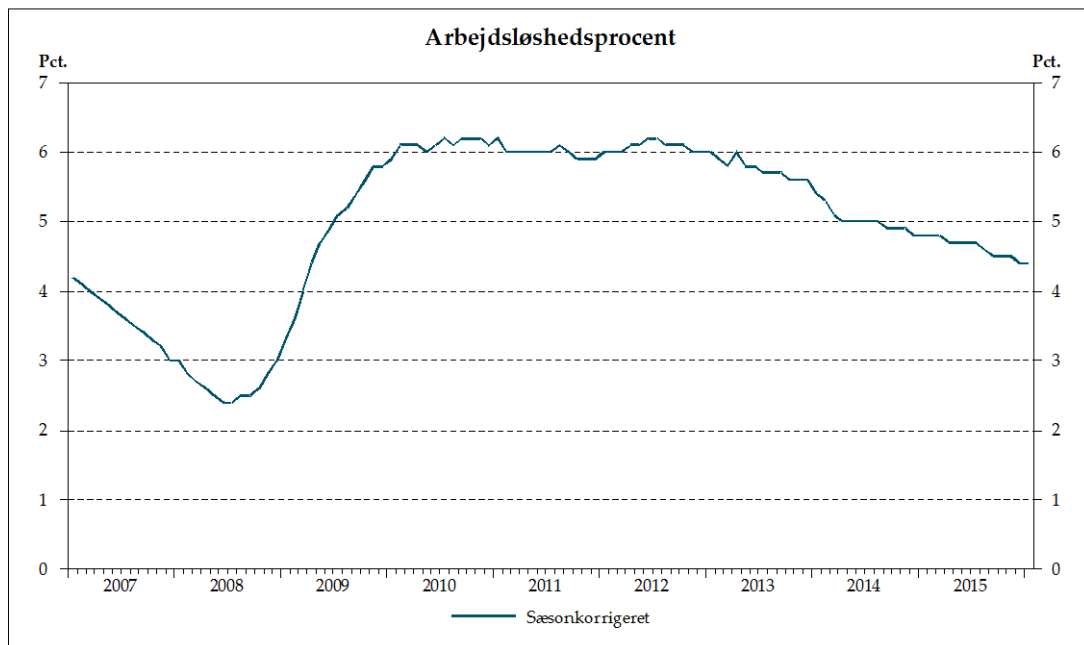
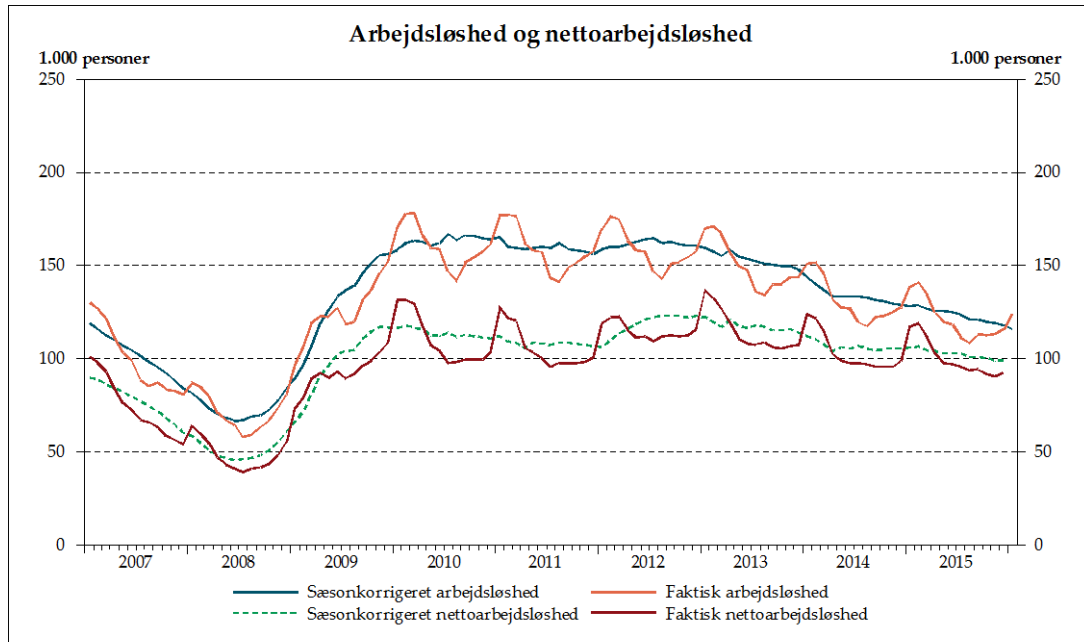
Faldet i arbejdsløsheden i januar har fordelt sig over hele landet, og således er bruttoledigheden faldet i samtlige regioner. Størst er faldet i Region Hovedstaden, hvor arbejdsløsheden faldt med 2,3 pct. i forhold til december 2015, *jf. tabel 2*.

AKU-arbejdsløsheden er i januar 2015 faldet med 0,1 pct.-point i forhold til september 2015¹. AKU-arbejdsløsheden befinder sig nu på 5,9 pct. sammenlignet med ca. 7½ pct. tilbage i 2012. De 5,9 pct. er dog fortsat et stykke over niveauet før krisen på omkring 3½ pct.

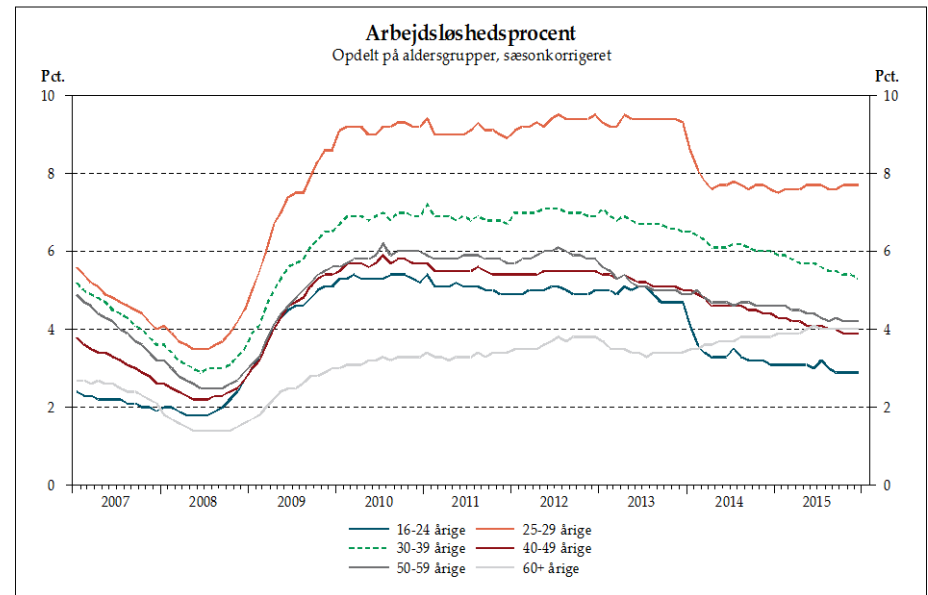
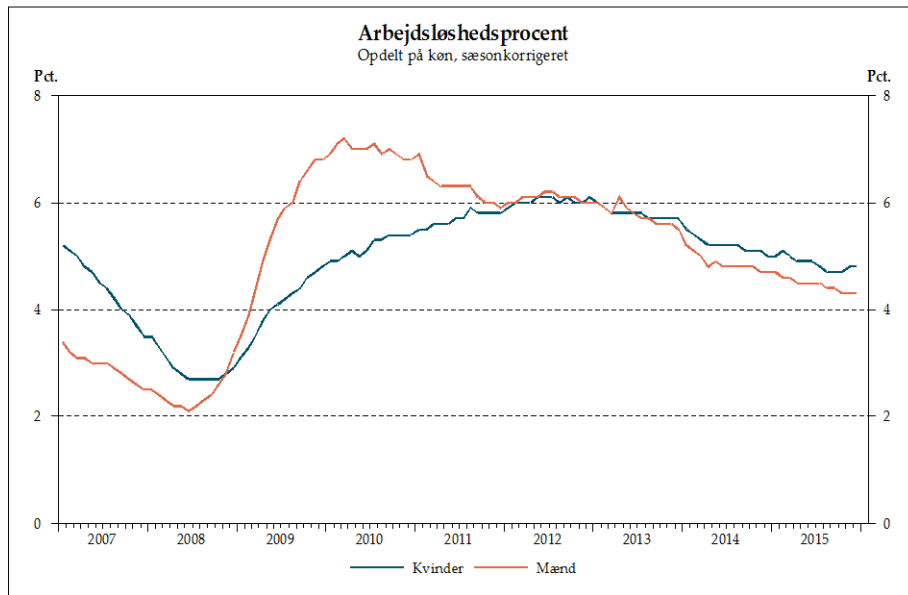
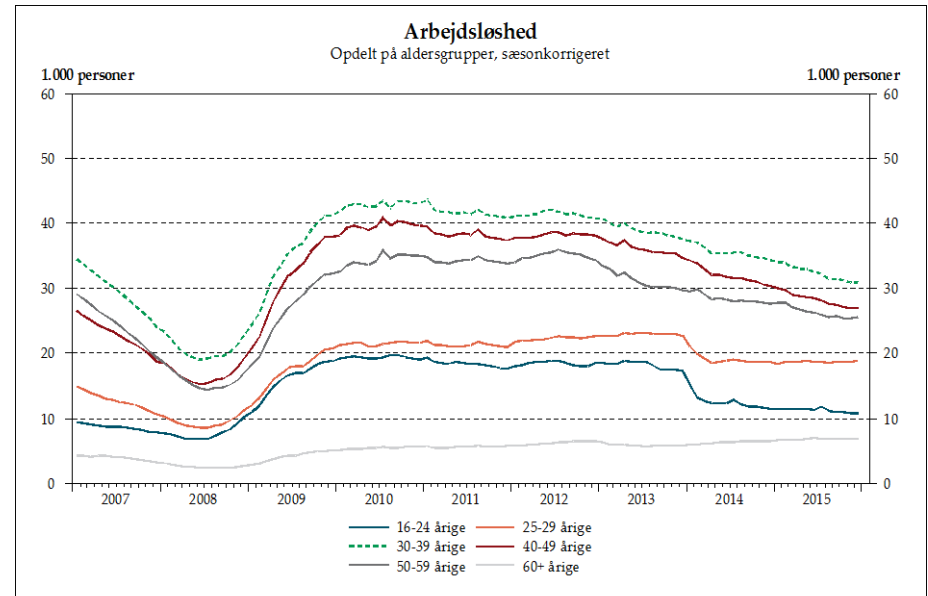
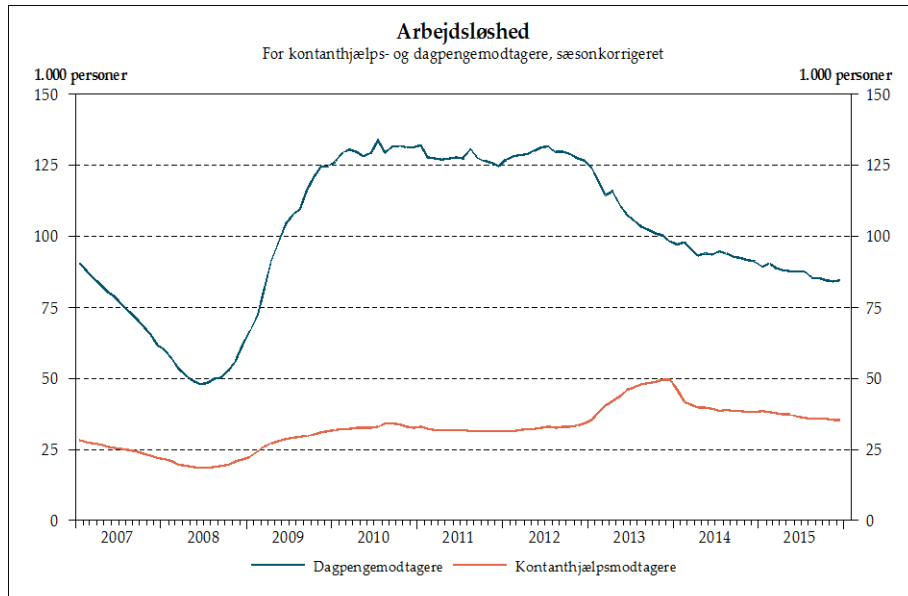
¹ Da AKU-arbejdsløsheden er et gennemsnit over tre måneder, bør man sammenligne med tal, der ligger mindst tre måneder tilbage i tiden.

Boks 1. Fakta om arbejdsløshedsbegreber og aktiveringsgrader

- Nettoarbejdsløsheden er den registerbaserede arbejdsløshed ekskl. aktiverede.
- Bruttoarbejdsløsheden er den registerbaserede arbejdsløshed inkl. aktiverede.
- Den registerbaserede arbejdsløshedsstatistik opgør fuldtidspersoner.
- Aktiveringsgraden er andelen af de bruttoarbejdsløse, der er i aktivering.
- AKU-arbejdsløsheden er en stikprøvebaseret undersøgelse af tilknytning til arbejdsmarkedet og måles i antal personer.

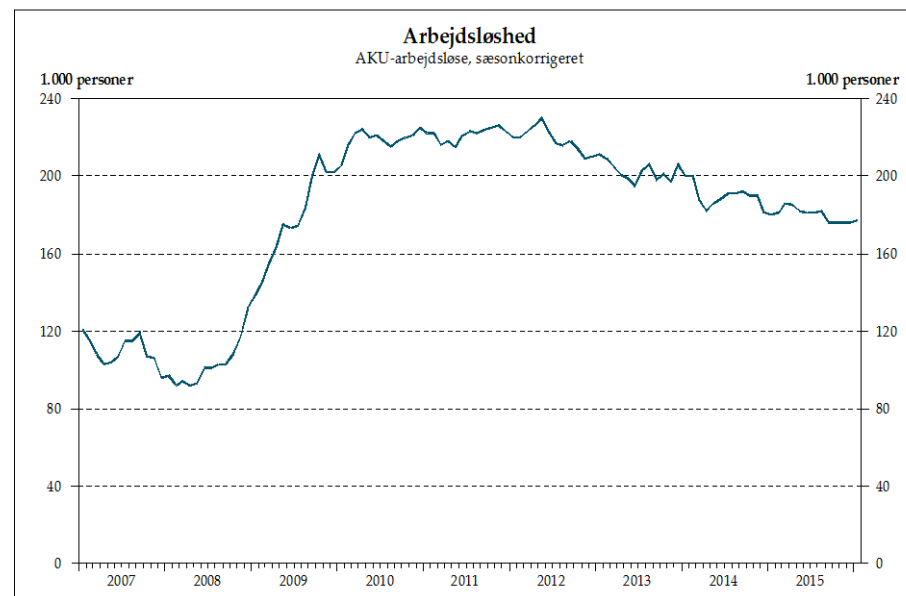
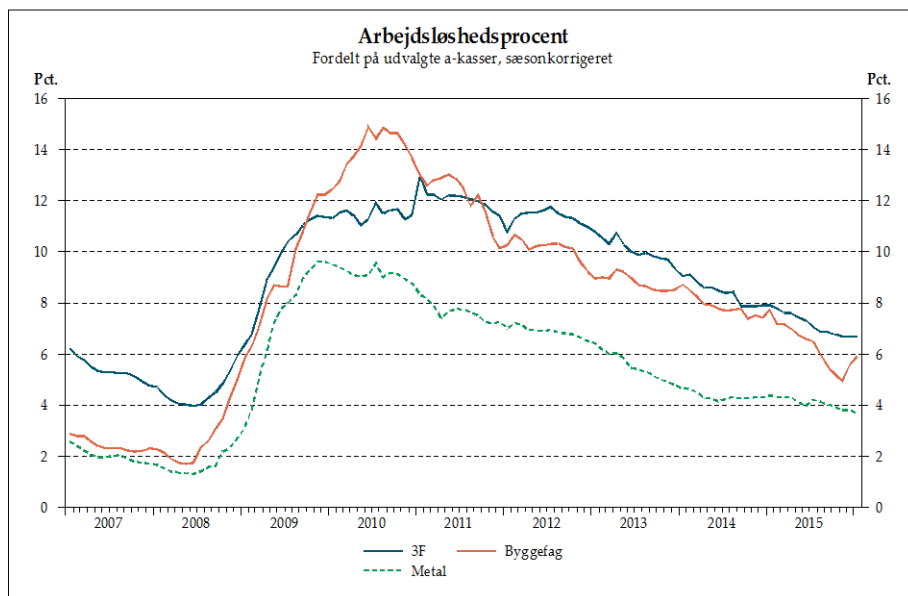
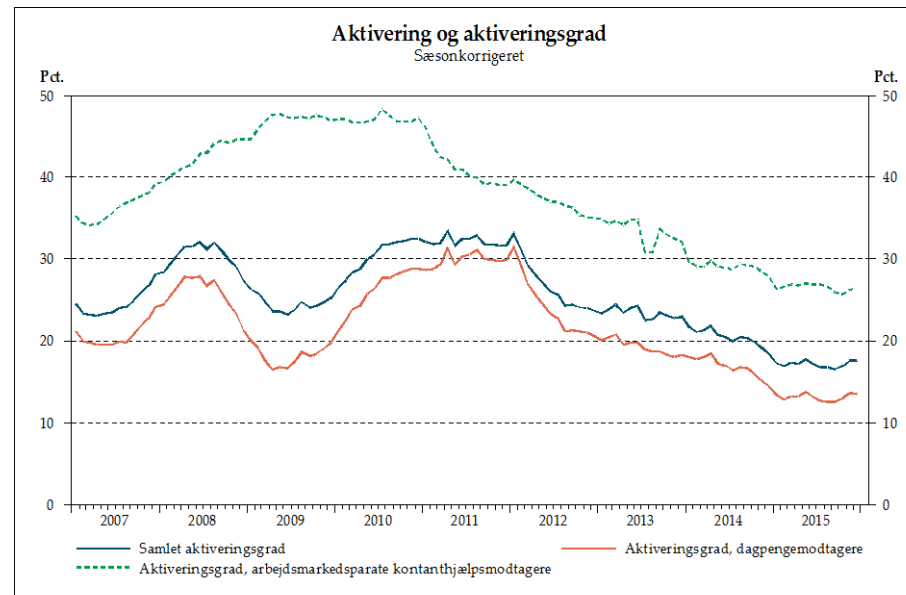
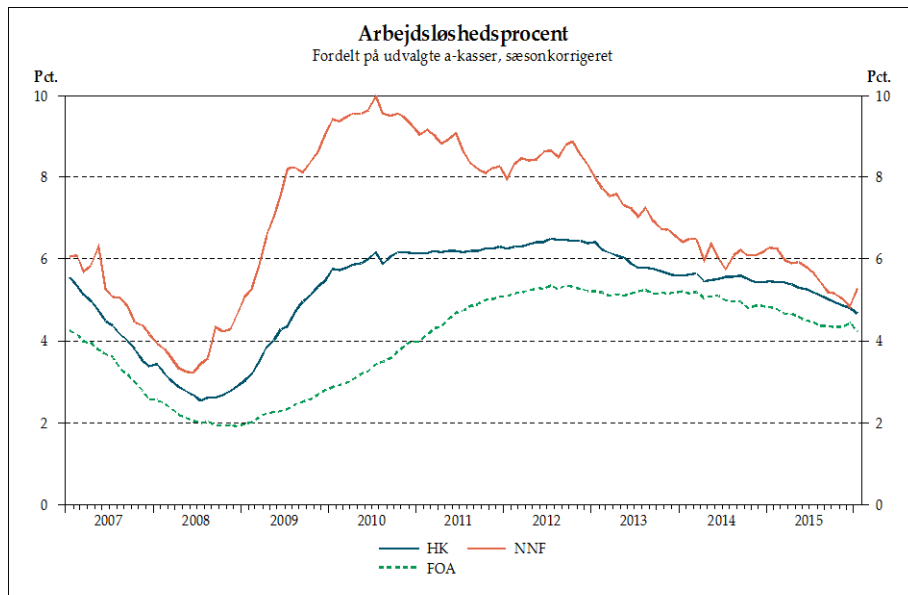


Kilde: Danmarks Statistik.



Kilde: Danmarks Statistik.

Kilde: Danmarks Statistik.



Anm.: Der er et stort databrud i maj 2010, da 3F fusionerer med TIB. Der er et mindre databrud mellem december 2012 og januar 2013 for a-kassefordelte arbejdsløshedstal. Egen sæsonkorrektur af a-kassefordelte arbejdsløshedsprocenter.

Kilde: Danmarks Statistik.

Anm.: Tallene er baseret på tre måneders glidende gennemsnit. Tallet for fx juli 2015 er opgjort på baggrund af gennemsnittet for juni, juli og august 2015, hvor de to første måneder er baseret på indsamlede data, mens den sidste måned er en prognose over udviklingen baseret på tidsseriens udvikling.

Kilde: Danmarks Statistik.

Table 2. Bruttoarbejdsløsheden, sæsonkorrigerede tal

	Dec. 2015	Jan. 2016	Ændring	Pct.	2015	2016
I alt	118.000	115.800	-2.200	-1,9	123.400	115.800
Mænd	57.700	56.700	-1.000	-1,7	61.200	56.700
Kvinder	60.300	59.100	-1.200	-2,0	62.200	59.100
Arbejdsløshed fordelt på alder						
16-24 år	10.600	10.400	-200	-1,9	11.200	10.400
25-29 år	18.600	18.200	-400	-2,2	18.600	18.200
30-39 år	30.500	29.600	-900	-3,0	32.300	29.600
40-49 år	26.500	25.800	-700	-2,6	28.200	25.800
50-59 år	25.200	25.200	0	0	26.200	25.200
60+ år	6.700	6.700	0	0	6.700	6.700
Arbejdsløshed fordelt på udvalgte a-kasser						
LO i alt	41.400	40.700	-700	-1,7	51.300	40.700
3F	16.200	16.100	-100	-0,6	21.100	16.100
HK	9.700	9.500	-200	-2,1	11.600	9.500
Fag og Arbejde	6.800	6.500	-300	-4,4	8.000	6.500
Metalarbejdere	2.800	2.800	0	0,0	3.400	2.800
Socialpædagoger	1.300	1.200	-100	-7,7	1.400	1.200
Teknikere	1.700	1.700	0	0,0	1.800	1.700
NNF	800	900	100	12,5	1.200	900
Elfag	400	400	0	0,0	600	400
Funktionærer & Service	700	700	0	0,0	900	700
Byggefag	1.000	1.000	0	0,0	1.400	1.000
Akademikere	6.800	6.600	-200	-2,9	7.100	6.600
Selvstændige	800	800	0	0,0	1.000	800
Funktionærer og tjenestemænd mv.*	9.500	9.400	-100	-1,1	10.500	9.400
Arbejdsløshed fordelt på regioner						
Region Hovedstaden	40.000	39.100	-900	-2,3	42.500	39.100
- København By	20.400	19.900	-500	-2,5	21.800	19.900
- København Omegn	11.700	11.500	-200	-1,7	12.300	11.500
- Nordsjælland	7.000	6.800	-200	-2,9	7.400	6.800
- Bornholm	900	900	0	0,0	900	900
Region Sjælland	16.500	16.200	-300	-1,8	17.200	16.200
- Østsjælland	4.200	4.100	-100	-2,4	4.400	4.100
- Vest- og Sydsjælland	12.300	12.100	-200	-1,6	12.800	12.100
Region Syddanmark	24.700	24.300	-400	-1,6	25.400	24.300
- Fyn	11.300	11.300	0	0,0	11.600	11.300
- Sydjylland	13.300	13.100	-200	-1,5	13.700	13.100
Region Midtjylland	23.500	23.000	-500	-2,1	24.300	23.000
- Østjylland	16.500	16.200	-300	-1,8	17.100	16.200
- Vestjylland	6.900	6.800	-100	-1,4	7.200	6.800
Region Nordjylland	13.400	13.200	-200	-1,5	13.800	13.200

Anm.: De skraverede søjler svarer til henholdsvis årgennemsnit og år-til-dato-gennemsnit. De alders- og kønsfordelte procentvise ændringer er udregnet på baggrund af afrundede tal, mens de resterende er udregnet på baggrund af ikke-afrundede tal.

*Funktionærer og tjenestemænd mv. indeholder følgende a-kasser: FTF-A, BUPL-A, DLF-A og DSA-A.

"Ændring" stemmer ikke nødvendigvis med forskellen på de viste måneder pga. afrunding. Langtidsarbejdsløshed er endnu ikke offentliggjort.

Kilde: Danmarks Statistik, Jobindsats.dk og egen sæsonkorrektion på a-kasser, regioner og langtidsarbejdsløshed.

Tabel 3. Bruttoarbejdsløsheden, faktiske tal (foreløbige)

	Jan. 2015	Jan. 2016	Ændring	Pct.	2015	2016
I alt	138.579	123.747	8.063	7,0	120.909	123.747
Mænd	70.932	62.326	5.699	10,1	59.892	62.326
Kvinder	67.647	61.421	2.364	4,0	61.017	61.421
Arbejdsløshed fordelt på alder						
16-24 år	12.014	10.715	538	5,3	10.997	10.715
25-29 år	18.933	18.483	1.290	7,5	18.225	18.483
30-39 år	36.142	31.354	1.678	5,7	31.506	31.354
40-49 år	33.008	28.218	1.909	7,3	27.644	28.218
50-59 år	31.248	27.803	2.235	8,7	25.876	27.803
60+ år	7.234	7.173	412	6,1	6.662	7.173
Arbejdsløshed fordelt på udvalgte a-kasser						
LO i alt	56.655	47.194	-9.461	-16,7	51.511	47.194
3F	24.643	20.242	-4.401	-17,9	21.254	20.242
HK	11.778	9.922	-1.856	-15,8	11.619	9.922
Fag og Arbejde	8.482	7.289	-1.193	-14,1	8.035	7.289
Metalarbejdere	3.962	3.273	-689	-17,4	3.383	3.273
Socialpædagoger	1.334	1.201	-133	-10,0	1.371	1.201
Teknikere	1.853	1.706	-147	-7,9	1.819	1.706
NNF	1.328	1.073	-255	-19,2	1.163	1.073
Elfag	615	380	-235	-38,2	597	380
Funktionærer & Service	920	780	-140	-15,2	876	780
Byggefag	1.740	1.328	-412	-23,7	1.394	1.328
Akademikere	7.074	6.659	-415	-5,9	7.143	6.659
Selvstændige	1.027	816	-211	-20,5	1.031	816
Funktionærer og tjenestemænd mv.*	10.094	9.228	-866	-8,6	10.499	9.228
Arbejdsløshed fordelt på regioner						
Region Hovedstaden	47.372	41.081	992	2,5	42.563	41.081
- København By	24.038	20.577	401	2,0	21.879	20.577
- København Omegn	13.687	12.064	272	2,3	12.316	12.064
- Nordsjælland	8.352	7.301	236	3,3	7.424	7.301
- Bornholm	1.296	1.139	83	7,8	945	1.139
Region Sjælland	19.802	17.730	1.280	7,8	17.288	17.730
- Østsjælland	5.015	4.383	184	4,4	4.445	4.383
- Vest- og Sydsjælland	14.787	13.347	1.096	8,9	12.842	13.347
Region Syddanmark	29.333	27.369	2.471	9,9	25.438	27.369
- Fyn	13.334	12.595	1.271	11,2	11.676	12.595
- Syddjylland	15.999	14.774	1.201	8,8	13.762	14.774
Region Midtjylland	27.524	25.185	1.911	8,2	24.410	25.185
- Østjylland	19.024	17.477	1.167	7,2	17.165	17.477
- Vestjylland	8.500	7.708	744	10,7	7.245	7.708
Region Nordjylland	16.136	15.014	1.590	11,8	13.858	15.014

Anm.: De skraverede søjler svarer til henholdsvis årgennemsnit og år-til-dato-gennemsnit. *Funktionærer og tjenestemænd mv. indeholder følgende a-kasser: FTF-A, BUPL-A, DLF-A og DSA-A.

Kilde: Danmarks Statistik.

Tabel 4. Arbejdsløshedsprocenter, bruttoarbejdsløshed

	Dec. 2015	Jan. 2016	Ændr.	2015	Jan. 2015	Jan. 2016	Ændr.	2015
	----- Sæsonkorrigeret -----			----- Faktisk -----				
I alt	4,4	4,4	0,0	4,6	5,3	4,8	-0,5	4,7
Mænd	4,2	4,1	-0,1	4,5	5,3	4,6	-0,7	4,5
Kvinder	4,7	4,6	-0,1	4,8	5,3	4,9	-0,4	4,8
Arbejdsløsheds pct. fordelt på alder								
16-24 år	2,9	2,8	-0,1	3,0	3,3	3,0	-0,3	2,9
25-29 år	7,6	7,4	-0,2	7,6	7,8	7,7	-0,1	7,5
30-39 år	5,3	5,1	-0,2	5,6	6,4	5,6	-0,8	5,4
40-49 år	3,8	3,7	-0,1	4,1	4,8	4,2	-0,6	4,1
50-59 år	4,2	4,2	0,0	4,4	5,2	4,7	-0,5	4,6
60+ år	3,9	3,9	0,0	4,0	4,3	4,3	0,0	4,2
Arbejdsløsheds pct. fordelt på udvalgte a-kasser								
3F	6,7	6,7	0,0	7,2	9,9	8,4	-1,6	7,3
HK	4,8	4,7	-0,1	5,2	5,7	4,9	-0,8	5,2
Fag og Arbejde	4,4	4,2	-0,2	4,5	5,5	4,8	-0,7	4,5
Metalarbejdere	3,8	3,7	-0,1	4,1	5,2	4,4	-0,8	4,1
Socialpædagoger	6,5	6,4	-0,1	6,8	3,7	3,3	-0,4	3,7
Teknikere	3,7	3,7	0,0	4,0	7,2	6,6	-0,6	6,8
NNF	4,8	5,3	0,5	5,6	7,4	6,2	-1,2	5,6
El-fag	3,5	3,4	-0,1	3,7	3,0	1,9	-1,1	2,4
Funktionærer og service	5,1	5,0	-0,1	5,5	4,8	4,1	-0,7	4,0
Byggefag	5,6	5,9	0,3	6,3	10,1	7,8	-2,3	6,5
Akademikere	3,4	3,3	-0,1	3,5	3,7	3,3	-0,4	3,5
Selvstændige	3,2	3,1	-0,1	3,3	3,8	3,3	-0,5	3,3
Funktionærer og tjenestemænd mv.*	2,7	2,7	0,0	2,9	2,9	2,6	-0,3	2,9

Anm.: Den skraverede søjle svarer til års gennemsnittet.

* Funktionærer og tjenestemænd mv. indeholder følgende a-kasser: FTF-A, BUPL-A, DLF-A og DSA-A.

Kilde: Danmarks Statistik og egen sæsonkorrektion på a-kasser og regioner.