

2025-plan giver LO-familien røde tal på bundlinjen

Regeringens 2025-plan svækker mange almindelige familietyper, når der tages højde for, at de penge, der finansierer skattelettelserne alternativt kunne være brugt på offentlige serviceydelser. Offentlige serviceydelser afspejler en værdi for alle, men der tages traditionelt ikke højde for dem i familietypeberegninger. LO-familiens kontante gevinst ved 2025-planens skattelettelser mere end neutraliseres af velfærdstabet, og samlet set indebærer 2025-planen derfor et tab.

I opgørelsen af 2025-planens konsekvenser for forskellige familietyper indgår en lang række effekter, som ikke direkte kan henføres til skatte- og afgiftsændringer. Således er ca. 1/3 af effekten for en LO-familie direkte effekter, mens resten er skøn over indirekte og afledte effekter, jf. tabel 1.

Tabel 1. Konsekvenser af 2025-plan for LO-familie i ejerbolig

	Effekt på rådighedsbeløb, 2025
	----- 2017-niveau, kr. -----
Direkte	5.300
▪ Jobfradrag og pensionsbonus	8.600
▪ Nedsættelse af topskat	0
▪ Afskaffelse af PSO-afgiften	1.300
▪ Nedsættelse af rentefradrag	-2.900
▪ Afskaffelse af grøn check	-1.700
Indirekte	9.600
▪ Egenkapitalfradrag	3.800
▪ Effektiv forsyning	2.800
▪ Afskaffelse af PSO-afgiften	2.300
▪ Afledt produktivitetsvirkning af afskaffelsen af PSO	700
I alt	14.900

Anm.: Familien består af to voksne med gennemsnitlig LO-løn og to børn i ejerbolig. Afskaffelsen af PSO-afgiften medfører en direkte og indirekte effekt samt en effekt via en afledt produktivitetsvirkning. Den direkte og indirekte effekt er dekomponeret med en fordeling svarende til det oplyste i SAU spørgsmål nr. 351 af 12. april 2016 (alm. del).

Kilde: Regeringens 2025-plan, Finansministeriet og egne beregninger.

LO-familien får en direkte gevinst i kroner og øre på 5.300 kr., når man tager højde for jobfradrag/pensionsbonus, den direkte effekt via PSO samt lavere rentefradrag og afskaffelse af grøn check.

I regeringens 2025-plan er dertil lagt en række indirekte effekter, som samlet beløber sig til 9.600 kr. Den del af konsekvenserne må forventes at være behæftet med langt større usikkerhed, fordi tiltagene skønnes at påvirke husholdningen via afledte effekter.

Velfærdstab bør også indgå i konsekvensberegningen

De konkrete ændringer, der er lagt op til i personbeskatningen, vedrører det nye jobfradrag/pensionsbonus, nedsættelse af topskatten, afskaffelsen af PSO, afskaffelse af den grønne check og

nedsættelse af rentefradraget. De to sidste tilvejebringer et provenu, mens resten medfører et provenutab, jf. tabel 2.

Tabel 2. Provenuændringer ved personskatteforslag

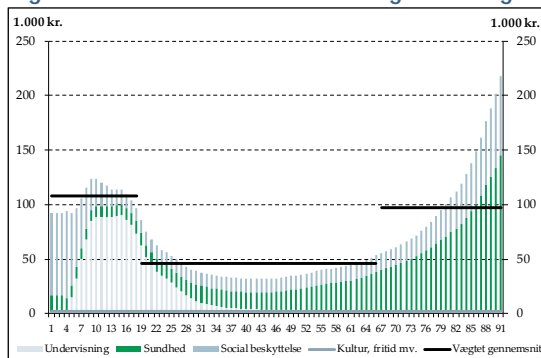
	Effekt på offentlige finanser, 2025
	----- 2017-niveau, kr. -----
Lempelser	
▪ Jobfradrag og pensionsbonus	-6,9
▪ Nedsættelse af topskat	-2,6
▪ Afskaffelse af PSO-afgiften	-5,4
Stramninger	
▪ Rentefradrag og afskaffelse af grøn check	6,8
I alt	-8,1

Anm.: Effekten på de offentlige finanser er opgjort ud fra det umiddelbare mindreprovenu fratrukket korrigeret med en tilbageløbsfaktor på 0,245. Lavere rentefradrag og afskaffelsen af grøn check indgår dog som regeringens oplyste mindreprovenu efter adfærd og tilbageløb, da det umiddelbare mindreprovenu ikke er oplyst.

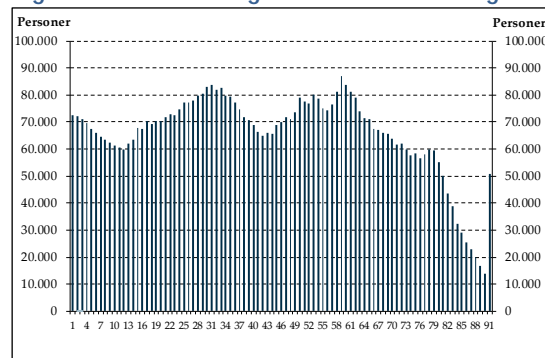
Kilde: Regeringens 2025-plan og egne beregninger.

Samlet set bidrager tiltagene på personskatteområdet med et mindreprovenu på 8,1 mia. kr.¹, som tages fra råderummet. Pengene kunne i stedet have været anvendt på offentlig service, som også tilkommer borgerne. Omkring 70 pct. af det offentlig kan opgøres individuelt. Det er de unge og ældre, der har det største individuelle offentlige forbrug, jf. figur 1a.

Figur 1a. Aldersfordelt offentligt forbrug



Figur 1b. Befolkningens aldersfordeling



Anm.: Det aldersfordelte offentlige forbrug i figur 1a er opgjort i 2013. Gennemsnittet er vægtes med aldersfordelingen i 2025, jf. figur 1b.

Kilde: Danmarks Statistik, DREAM og egne beregninger.

Befolkningen vokser frem mod 2025, hvor den samlet ser udgør ca. 6 mio. personer jævnt fordelt over aldersgrupperne, jf. figur 1b. Det indebærer et større træk på den offentlige service, ikke mindst fordi der vil være relativt flere ældre. Ved at anvende det individuelle forbrug af offentlig service i kombination med aldersfordelingen, kan der beregnes et gennemsnitlig fordeling af én velfærdsmilliard fordelt på tre hovedgrupper: Unge (0-17 år), erhvervsaktive (18-65 år) og ældre (65+), jf. tabel 3.

¹ Regeringen regner her med provenueffekter efter adfærd. I denne beregning udelades adfærdseffekter, fordi disse er forbundet med meget usikkerhed. Hvis der budgetteres med adfærdseffekter, og disse udebliver, vil der være et mindreprovenu, som skal finansieres af råderummet. Derfor bør skattelettelse finansieres uden indregning af adfærdseffekter ud fra et forsigtighedsprincip.

Tabel 3. Individuelt værdi af 1 mia. kr. offentlig service fordelt på aldersgrupper

	Antal personer i gruppen, 2025	Gennemsnitligt forbrug pr. person, kr.	Samlet forbrug for gruppen, mia. kr.
0 - 17 årige	1,2 mio. personer	235	0,28
18 - 65 årige	3,6 mio. personer	128	0,46
Over 65 år	1,2 mio. personer	216	0,26
I alt	6 mio. personer	167	1

Anm.: Antallet af personer i aldersgrupperne tager udgangspunkt i aldersfordelingen, *jf. figur 1b*. Det gennemsnitlige forbrug pr. person er for 70 pct. af velfærdsmilliarden vægtet ud fra aldersfordelingen i 2025 og en fordeling svarende til det individuelle træk, *jf. figur 1a*. De resterende 30 pct., som dækker over det kollektive offentlige forbrug, er ligeligt fordelt på alle aldersgrupper.

Kilde: Regeringens 2025-plan, Danmarks Statistik og egne beregninger.

Gruppen af unge har det højeste træk på det offentlige forbrug. Ved anvendelse af én milliard kroner på velfærd, vil det afspejle en værdi på 235 kr. for en person mellem 0 og 17 år, under antagelse af, at pengene fordeles jævnt ud på de områder, der bruges penge på i dag. De erhvervsaktive har et træk på den offentlige service på lidt over det halve, mens de ældre har et næsten lige så højt træk som de unge. Fordelingen er naturligvis en standardiseret beregning, som udelukkende kan bruges som en illustration af de aldersbestemte fordelingsvirkninger af offentligt forbrug. Hvis pengene eksempelvis udelukkende tages fra (eller gives til) folkeskolen, rammer det kun de unge.

På baggrund af fordelingen af det offentlige forbrug og de samlede omkostninger for regeringens foreslåede skattelettelser, kan der opstilles et familietyperegnskab, der tager højde for det implicitte velfærdstab, *jf. tabel 4*.

Tabel 4. Familietyperegnskab på 2025-plan inkl. velfærdstab

	Umiddelbar skatteændring	Velfærdstab	Nettogeinst
LO-familie i ejerbolig	5.300	-5.900	-600
Direktørfamilie i ejerbolig	28.100	-5.900	22.200
Enlig dagpengemodtager	-500	-1.000	-1.500
Enlig pensionist	-400	-1.800	-2.200

Anm.: Den umiddelbare skatteændring er beregnet ekskl. den indirekte virkning af PSO-afskaffelsen efter samme fremgangsmåde som tabel 1. Velfærdstabet er opgjort ud fra familiens personer i de forskellige aldersgrupper med et individuelt træk på 8,1 mia. kr., *jf. tabel 2*.

Kilde: Regeringens 2025-plan, Danmarks Statistik og egne beregninger.

Beregningen illustrerer, at eksempelvis LO-familiens skattemæssige gevinst neutraliseres ved velfærdstabet, hvilket hovedsageligt kan tilskrives forringelser af velfærden via de to børn. Det vil overordnet set typisk være erhvervsaktive med høje indkomster, der har en nettogeinst ved de forslag, der er lagt op til i 2025-planen.