

## Mange succesfulde integrationsforløb med virksomhedsrettet aktivering

*Denne analyse kortlægger den aktuelle beskæftigelsesstatus for de flygtninge og familiesammenførte, der startede i integrationsprogrammet i perioden 2010-2012. Desuden betragtes de, der har været i virksomhedsrettet aktivering, særskilt for at belyse, hvordan det er gået for netop denne gruppe.*

*Analysen viser, at 40 pct. af deltagerne gennemførte hele integrationsforløbet uden overhovedet at have været i aktivering på en virksomhed. Det tal forekommer meget højt, og desuden har yderligere 10 pct. af deltagerne været i en virksomhed i under 10 uger i løbet af de tre år. Det vidner om en utilfredsstillende udbredelse af de virksomhedsrettede forløb.*

*Andelen af beskæftigede og studerende blandt personer, der har været i enten virksomhedspraktik eller løntilskudsjob, er langt større end for de personer, der ikke har været aktiveret på en virksomhed. For den del, der ikke har været i virksomhedsrettet aktivering, var 27 pct. beskæftiget eller studerende i 2015, mens op mod halvdelen af dem, der har været på en virksomhed i mere end 14 uger, er beskæftiget eller studerende. Tilsvarende er andelen, der fortsat er på kontanthjælp lavere for personer, der har været i virksomhedsrettet aktivering.*

Effekten af den virksomhedsrettede aktivering har været belyst af flere omgange. KORA (2014) samler op på den eksisterende litteratur på området, hvor overordnet findes empirisk opbakning til, at den virksomhedsrettede aktivering giver den største beskæftigelseseffekt, herunder i særligt grad når det foregår i private virksomheder.

Carsten Koch-udvalget (2015) analyserede personer, der startede i integrationsprogrammet mellem 2009 og 2013, med fokus på, hvor stor en andel af disse der var i enten beskæftigelse eller under uddannelse henholdsvis et, to, tre og fire år efter start i integrationsprogrammet. Af denne gruppe var der ca. 30 pct., der var i beskæftigelse eller uddannelse tre år efter, de startede i programmet.

Denne analyse kombinerer de to ovennævnte tilgange ved at se på den aktuelle erhvervsstatus for gruppen af personer, der befandt sig i integrationsprogrammet i perioden 2010-2012, med særlig fokus på personernes deltagelse i virksomhedsrettet aktivering.

## Boks 1. Metode

Datagrundlaget for analysen er Beskæftigelsesministeriets DREAM-register. Den analyserede gruppe består af personer, der startede i integrationsprogrammet i 2010 og var der i mindst otte uger i perioden 2010-2012, hvilket udgør 5.560 personer. Integrationsprogrammet dækker en bred gruppe af mennesker – både flygtninge og familiesammenførte – fra forskellige steder i verden, men over halvdelen af gruppen kom fra landene Afghanistan, Irak, Iran og Syrien.

Disse personers aktuelle tilknytning til arbejdsmarkedet er fundet ved at beregne den dominerende status, personen har haft gennem det seneste år frem til sluttidspunktet for det tilgængelige data, som var i uge 42 2015.

Personer defineres som beskæftiget, hvis vedkommende har modtaget løn i en måned og i samme måned enten ikke har modtaget en ydelse eller har modtaget delvise dagpenge eller feriedagpenge enten fra ferie eller beskæftigelse.

Analysen afgrænses til personer, der var i integrationsprogrammet i mindst otte uger i perioden 2010-2012, fordi tilstrømningen var stabil i denne periode, hvilket også forventes om sammensætningen af personer indenfor gruppen. I *tabel 1* ses en række deskriptive karakteristika over gruppen.

**Tabel 1. Deskriptiv statistik over personer i analysen**

	Antal personer	Pct.
<b>Køn</b>		
▪ Mand	3.288	59
▪ Kvinde	2.272	41
<b>Alder</b>		
▪ < 30 år	3.129	56
▪ 30-40 år	1.677	30
▪ Over 40 år	754	14
<b>Oprindelsesland</b>		
▪ Syrien, Irak, Iran eller Afghanistan	2.981	54
▪ Øvrige lande	2.579	46
<b>Starttidspunkt for integrationsprogram</b>		
▪ 2010	1.503	27
▪ 2011	2.210	40
▪ 2012	1.847	33
<b>Har været i virksomhedsrettet aktivering</b>		
▪ Virksomhedspraktik	2.642	48*
▪ Løntilskud	1.035	19*

Anm.: Gruppen består af 5.560 personer, der i perioden 2010-2012 startede i integrationsprogrammet og befandt sig der i mindst otte uger. Nogle personer har både været i virksomhedspraktik og løntilskud.

\* Andelen er opgjort af den samlede gruppe.

Kilde: DREAM, STAR og LO's beregninger.

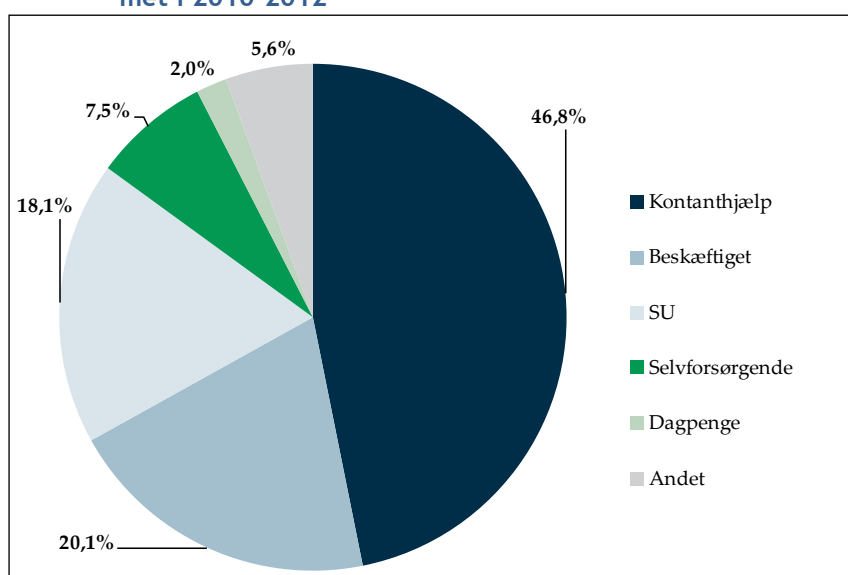
Af den analyserede gruppe var 59 pct. mænd og 41 pct. kvinder. 56 pct. var under 30 år, 30 pct. var mellem 30 og 40 år, mens 14 pct. var over 40 år. Lidt over halvdelen kom fra Syrien, Irak, Iran eller Afghanistan, mens den anden halvdel kom fra øvrige dele af verden, som fx Afrika, Thailand, Rusland.

Når man ser på udbredelsen af den virksomhedsrettede aktivering, var 60 pct. af personerne i aktivering på en virksomhed i løbet af deltagelsen i integrationsprogrammet, mens 40 pct. slet ikke prøvede denne form for aktivering. Næsten halvdelen har været i virksomhedspraktik, mens ca. hver femte har været i løn-

tilskudsjob. Nogle personer har været i begge former for virksomhedsrettet aktivering, hvilket er årsagen til, at tallene ikke summer til 60 pct. 10 pct. af hele gruppen har samlet set været i virksomhedsrettet aktivering i mindre end ti uger i løbet af hele perioden, hvilket vidner om, at en del af personerne kun har været i virksomhedsrettet aktivering i kort tid.

Ser man på den samlede gruppe, var knap 47 pct. af dem fortsat kontanthjælpsmodtagere, når der opgøres ud fra den dominerende ydelse året forinden uge 42 2015, jf. figur 2. Godt 20 pct. af dem var beskæftiget, mens 18 pct. var under uddannelse. Knap 8 pct. var selvforsørgende, hvilket betyder, at de ikke har modtaget ydelser fra det offentlige men heller ikke lønindkomst. En lille del var på dagpenge (inkl. barselsdagpenge som tyder på beskæftigelse), mens de resterende modtog ydelser relateret til deres helbredsmæssige situation.

**Figur 2. Aktuell status for personer, der var i integrationsprogrammet i 2010-2012**



Anm.: Beregningerne baserer sig på 5.560 personer, der i perioden 2010-2012 startede i integrationsprogrammet og befandt sig der i mindst otte uger. Deres nuværende status er den, de har været længst tid i året op til uge 42, 2015. Personer, der stadig befinder sig i programmet, er udeladt.

Kilde: Beskæftigelsesministeriets DREAM-register samt egne beregninger.

### Langt bedre udfald for personer med virksomhedsrettet aktivering

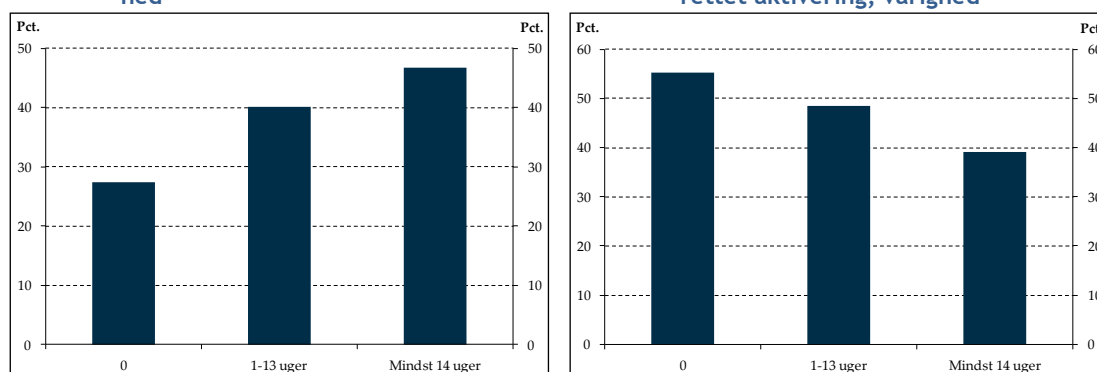
For de personer, der startede i integrationsprogrammet mellem 2010 og 2012, har 60 pct. været i aktivering i en virksomhed i form af virksomhedspraktik eller løntilskud. Dette er over hele den treårige periode, de har befundet sig i programmet, og andelen kan derfor ikke sidestilles med den årlige aktiveringsgrad. En relativ

stor del af disse personer har oplevet lange perioder uden virksomhedsrettet aktivering. I det lys er det bemærkelsesværdigt, at hele 40 pct. har deltaget i et fuldt integrationsprogram uden at komme i virksomhedsrettet aktivering.

Som tidligere beskrevet, er det især virksomhedsrettet aktivering, der har en positiv effekt på beskæftigelsen, og den begrænsede udbredelse kan være én af forklaringerne på dårlige integrationsforløb.

I det følgende analyseres afgang fra integrationsprogrammet med fokus på, hvor længe de har været i virksomhedsrettet aktivering. I figur 3a nedenfor ses andelen af beskæftiget/studerende fordelt på længden af deltagernes virksomhedsrettede aktivering.

**Figur 3a. Andel beskæftiget eller studerende - virksomhedsrettet aktivering, varig-** **Figur 3b. Andel på kontanthjælp - virksomhedsrettet aktivering, varighed**



Anm.: Beregningerne baserer sig på 5.560 personer, der i perioden 2010-2012 startede i integrationsprogrammet og befandt sig der i mindst otte uger. Deres nuværende status er den, de har været længst tid i året forinden uge 42, 2015. Personer, der stadig befinder sig i programmet, er udeladt.

Kilde: Beskæftigelsesministeriets DREAM-register samt egne beregninger.

Det fremgår, at en markant større del af de, der har været i virksomhedsrettet aktivering, i dag er beskæftiget eller studerende. Blandt de personer, der ikke blev tilbudt virksomhedsrettet aktivering, er det kun 27 pct., der enten var beskæftiget eller under uddannelse i 2015.

Desuden er der klare tegn på, at en større andel af personer med en længere varighed af de virksomhedsrettede forløb i dag er selvforsørgende eller studerende. For de personer, der gennem forløbet var i virksomhedsrettet aktivering i 1-13 uger, var 40 pct. beskæftiget eller under uddannelse i 2015, mens det for personer med mindst 14 uger i virksomhedsrettet aktivering var 47 pct.

De positive effekter af virksomhedsrettet aktivering afspejler sig af samme årsag i en markant lavere andel på kontanthjælp, jf. figur 3b. For personer uden virksomhedsrettet aktivering var over

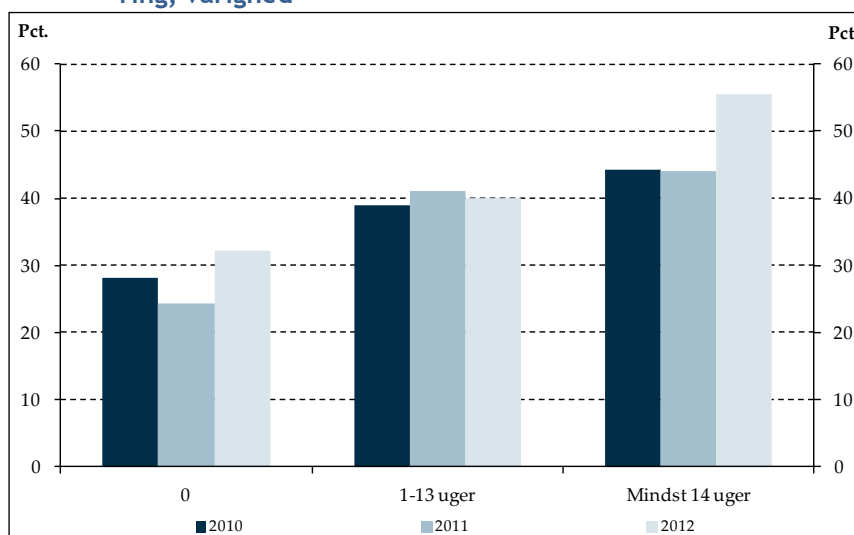
halvdelen af gruppen på kontanthjælp i 2015, mens det for personer med mere end 14 uger i virksomhedsrettet aktivering er lidt over hver tredje.

### Flere i beskæftigelse blandt senest ankomne

Den samlede gruppe indeholder personer, der er startet i integrationsprogrammet over en treårig periode. Spændet over, hvor lang tid personerne har haft til at integrere sig på arbejdsmarkedet, varierer derfor, ligesom der kan være sket en udvikling af sammensætningen i gruppen fra 2010 til 2012.

I figur 4 nedenfor er andelen af personerne i beskæftigelse eller under uddannelse fordelt på deltagernes starttidspunkt i integrationsprogrammet.

**Figur 4. Andel i beskæftigelse eller studerende, fordelt på starttidspunkt i integrationsprogram - virksomhedsrettet aktivering, varighed**



Anm.: Beregningerne baserer sig på 5.560 personer, der i perioden 2010-2012 startede i integrationsprogrammet og befandt sig der i mindst otte uger. Deres nuværende status er den, de har været længst tid i det forgangne år siden uge 42, 2015. Personer, der stadig befinder sig i programmet er udeladt. Andelen er opgjort af det antal personer, der havde forladt integrationsprogrammet i uge 42, 2015.

Kilde: Beskæftigelsesministeriets DREAM-register samt egne beregninger.

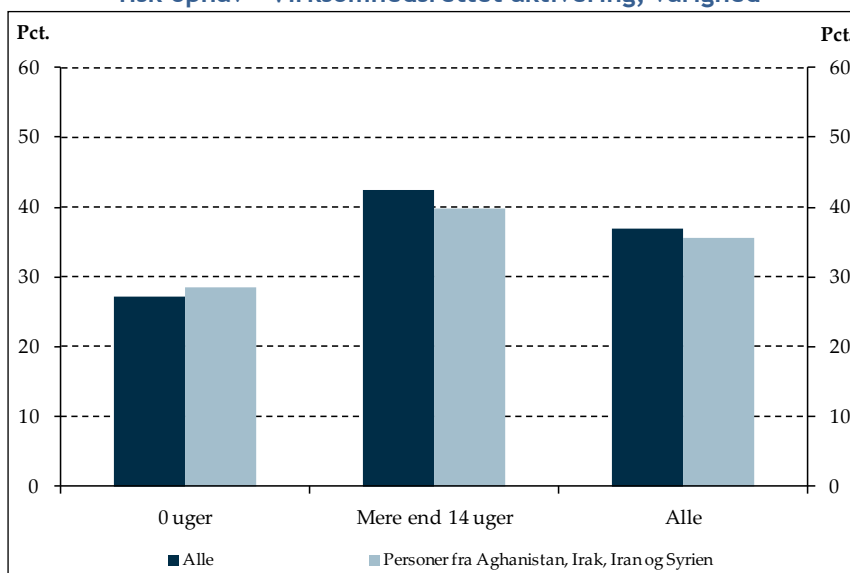
Tallene viser overraskende, at der generelt er flest personer i beskæftigelse eller under uddannelse blandt de senest ankomne. For de personer, der startede i programmet i 2012, var 43 pct. beskæftiget eller under uddannelse i 2015, og ser man isoleret på dem, der havde været i virksomhedsrettet aktivering i mindst 14 uger, var andelen 57 pct.

## Robusthedstest for geografisk ophav

Der kan være mange årsager til, at andelen af beskæftigede og studerende i *figur 4* varierer på tværs af ankomsttidspunktet. Dels kan der være konjunkturreffekter i forhold til timingen af de virksomhedsrettede aktiveringsforløb, og dels kan der være sammensætningseffekter i form af forskellige karakteristika for grupperne der startede i henholdsvis 2010, 2011 og 2012. Det kan blandt andet være geografisk ophav, da der i den samlede gruppe er personer fra såvel Mellemøsten, Afrika, Thailand, Rusland m.fl., hvor forudsætninger for at komme i beskæftigelse varierer betydeligt.

I øjeblikket er der særligt stor fokus på personer fra Mellemøsten, og det er derfor nærliggende at undersøge, om denne gruppe fordeler sig anderledes i forhold til resten af gruppen, når andelen i beskæftigelse eller studerende opgøres fordelt på længden af den virksomhedsrettede aktivering. I *figur 5* nedenfor er resultaterne ovenfor opgjort for en gruppe med ens karakteristika (køn, ankomsttidspunkt, alder) for hele gruppen og særskilt for de mellemøstlige lande.

**Figur 5. Andel i beskæftigelse eller studerende, fordelt på geografisk ophav - Virksomhedsrettet aktivering, varighed**



Anm.: Beregningerne baserer sig på 329 mænd i alderen 25-30 år, der startede i integrationsprogrammet i 2011 og befandt sig der i mindst otte uger. 218 af personerne kom fra de fire mellemøstlige lande. Deres nuværende status er den, de har været længst tid i året forinden uge 42, 2015. Andelen er opgjort af det antal personer, der havde forladt integrationsprogrammet i uge 42, 2015.

Kilde: Beskæftigelsesministeriets DREAM-register samt egne beregninger.

Som det fremgår, adskiller gruppen af personer fra de mellemøstlige lande sig ikke markant fra hinanden. På den baggrund vurderes effekterne af den virksomhedsrettede indsats også at

være til stede overfor de flygtninge og familiesammenførte, der aktuelt indleder et forløb i integrationsprogrammet.