

Sen pension er svær med dårligt helbred

Pensionsalderen stiger i disse år, men en spørgeundersøgelse foretaget af Epinion for LO viser, at hver femte af LO-medlemmerne har svært ved at se sig selv på arbejdsmarkedet frem til pensionsalderen.

Det hænger sammen med et skrantende helbred blandt en stor gruppe af LO-medlemmer, hvor hver fjerde syntes deres fysiske helbred er dårligt eller mindre godt. Det giver sig udtryk i, at hver femte LO-medlem tager smertestillende medicin enten dagligt eller en til flere gange om ugen.

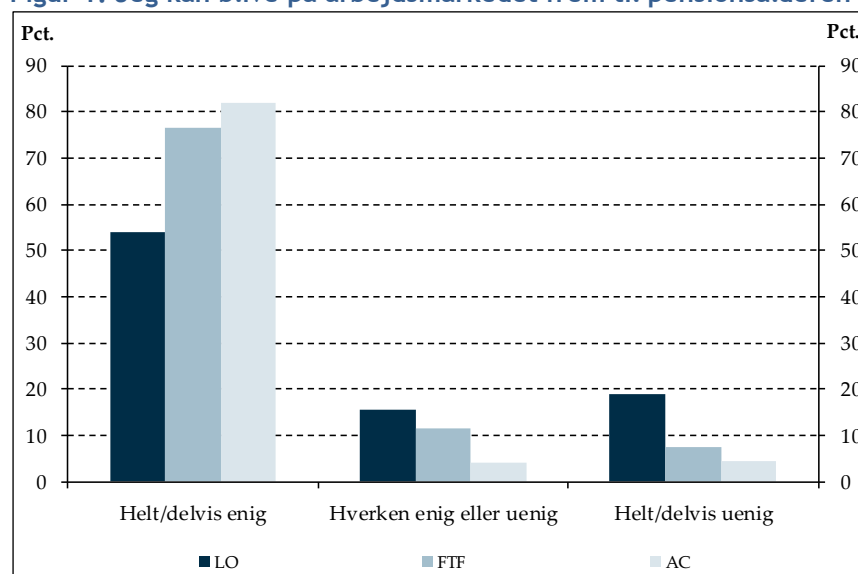
Billedet er helt anderledes, når man betragter gruppen af akademikere. Her kan otte ud af ti godt kan se sig selv på arbejdsmarkedet frem til pensionsalderen og under hver tiende vurderer deres helbred som dårligt eller mindre godt.

LO slår til lyd for en langt mere fremsynet arbejdsmiljøindsats, der kan mindske skævheden i sundhed.

Skæve forventninger til tilbagetrækning

Forskel på forventninger mellem fag Hver femte af LO's medlemmer er helt eller delvist uenige i, at de kan blive på arbejdsmarkedet frem til pensionsalderen, mens det kun gør sig gældende for en ud af tyve blandt AC's medlemmer, jf. figur 1.

Figur 1. Jeg kan blive på arbejdsmarkedet frem til pensionsalderen



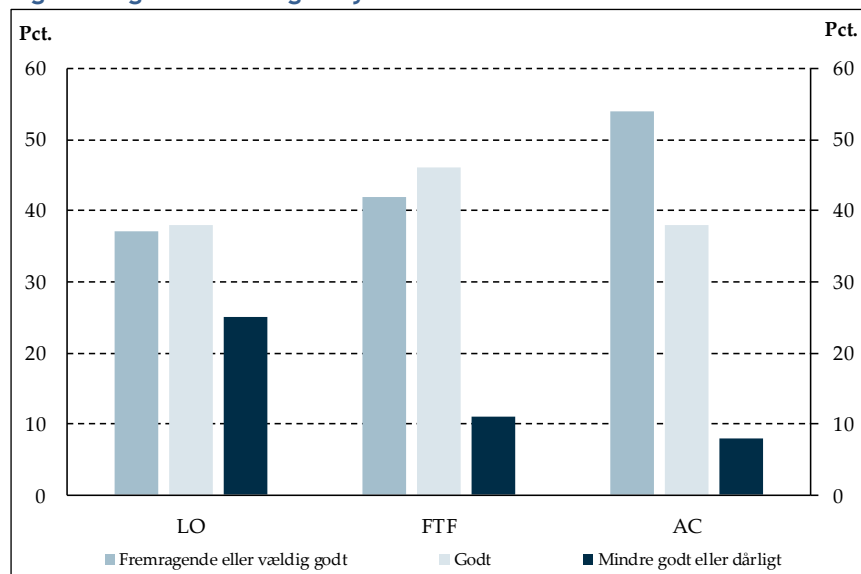
Anm.: Spørgsmålet lyder: Hvor enig eller uenig er du i følgende udsagn: Jeg kan blive på arbejdsmarkedet frem til pensionsalderen.

Kilde: Epinion for LO, oktober 2016.

Helbredet halter blandt hver fjerde LO-medlem

Skævhed i sundhed Hvert fjerde LO-medlem vurderer deres fysiske helbred som dårligt eller mindre godt. Det er dobbelt så mange som blandt medlemmerne af FTF og tre gange så mange som blandt AC's medlemmer. Blandt akademierne er det således 8 pct., der syntes at deres helbred er dårligt eller mindre godt. Omvendt ser over halvdelen af akademikerne deres helbred som fremragende eller vældig godt, mens det kun er godt 1/3 af LO-medlemmerne, der har samme syn på sagen, jf. figur 2.

Figur 2. Egen vurdering af fysisk helbred

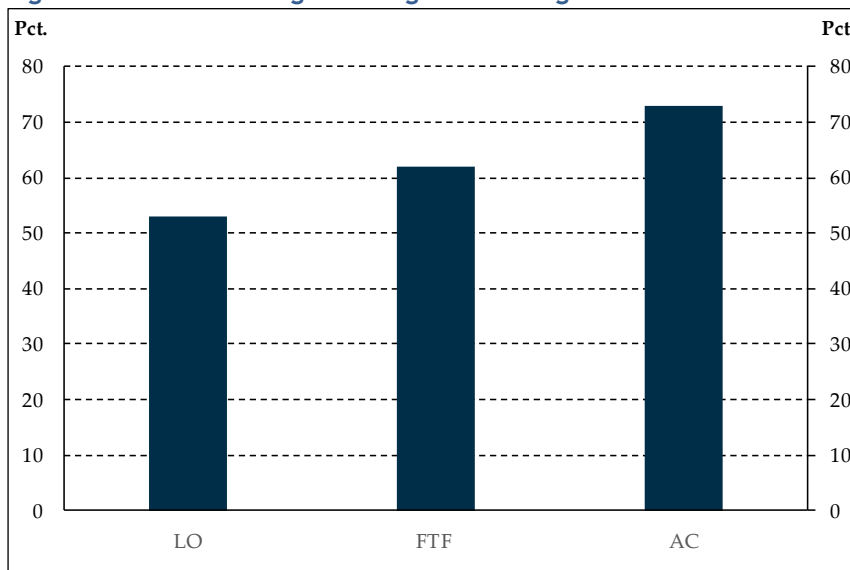


Anm.: Spørgsmålet lyder: Hvordan syntes du, at dit fysiske helbred er? Besvarelser blandt 18-59-årige lønmodtagere m/u personaleansvar, dagpengemodtagere m/u aktive-
ring og langtidssyge.

Kilde: Epinion for LO, oktober 2016.

Den store forskel i selv vurderet helbred går igen, når man spørger konkret til begrænsninger i hverdagsaktiviteter. Mens godt halvdelen af LO-medlemmerne ikke oplever begrænsninger, når de udfører ni konkrete aktiviteter, er det hele tre ud af fire af AC's medlemmer, som ikke er begrænset i de pågældende aktiviteter, jf. figur 3.

Figur 3. Andel uden begrænsninger i hverdagsaktiviteter



Anm.: Andelen uden begrænsninger forudsætter, at man har svaret ingen begrænsninger på ni konkrete spørgsmål om udførelse af dagligdags aktiviteter.

Kilde: Epinion for LO, oktober 2016.

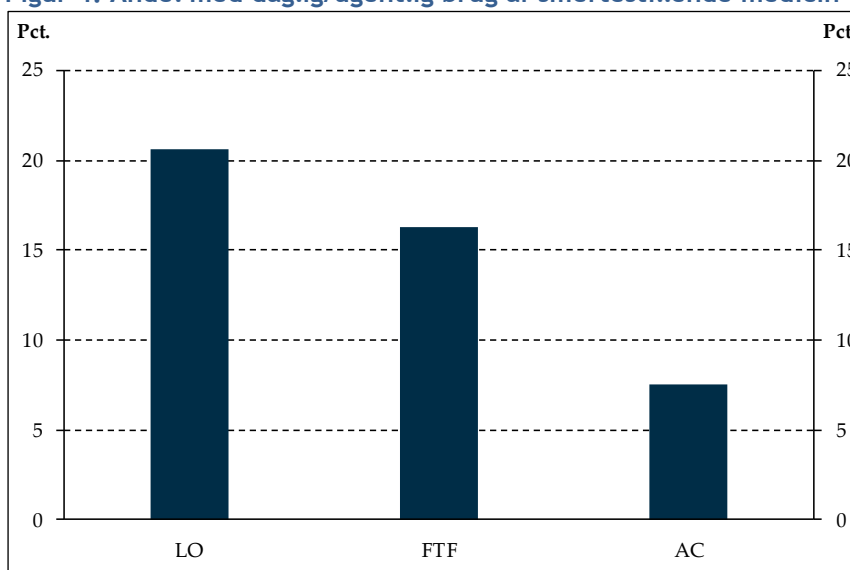
Boks 1 i slutningen af notatet gennemgår metode og relevante spørgsmål.

En stor gruppe LO-medlemmer klarer ikke arbejdsdagen uden smertestillende medicin

Meget hyppig brug af smertestillende medicin

Hver femte af LO-medlemmerne tager smertestillende medicin for at klare arbejdsdagen enten dagligt eller en til flere gange om ugen. Blandt AC's medlemmer gør det samme sig gældende for under hver tiende, jf. figur 4.

Figur 4. Andel med daglig/ugentlig brug af smertestillende medicin



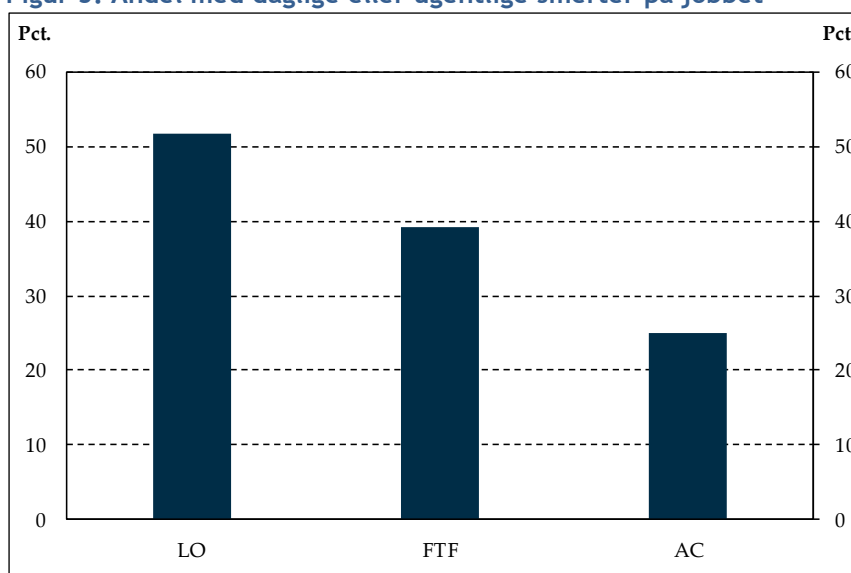
Anm.: Spørgsmålet lyder: Hvor ofte tager du smertestillende medicin for at klare arbejdsdagen? Dagligt, En eller flere gange om ugen, Et par gange om måneden, Sjældent, Slet ikke.

Kilde: Epinion for LO, oktober 2016.

LO-medlemmer har meget ofte smerter på job

Det meget skæve forbrug af smertestillende medicin hænger i høj grad sammen med, at især LO's medlemmer er belastet af smerter i dagligdagen. Godt hver anden af LO-medlemmerne angiver, at de har smerter, når de går på arbejde enten dagligt eller en til flere gange om ugen. Blandt akademikerne er der tale om hver fjerde, jf. figur 5.

Figur 5. Andel med daglige eller ugentlige smerter på jobbet



Anm.: Spørgsmålet lyder: Hvor ofte oplever du smerter i kroppen i løbet af en arbejdsdag? Dagligt, En eller flere gange om ugen, Et par gange om måneden, Sjældent, Slet ikke.
Kilde: Epinion for LO, oktober 2016.

Boks 1. Epinions undersøgelse af tilbagetrækning

Analysebureauet Epinion har i perioden 23. september - 10. oktober 2016 interviewet i alt 3.475 personer mellem 18 og 75 år om en række forhold vedrørende tilbagetrækning fra arbejdsmarkedet.

Ældre danskere er overrepræsenteret i undersøgelsen for at få et tilstrækkeligt datagrundlag blandt den ældre gruppe. Data er vægtet, så det matcher befolkningsfordelingerne i forhold til køn, alder, uddannelse og region.

Som udgangspunkt er besvarelserne fra lønmodtagere herunder med personaleansvar, dagpengemodtagere herunder i aktivering samt langtidssyge. De sidstnævnte grupper har besvaret spørgsmålene ud fra erfaringerne i deres seneste job. Dækker besvarelsen andre grupper er dette angivet eksplicit.

Spørgsmål til begrænsninger i hverdagsaktiviteter dækker 1) Lettere aktiviteter som at flytte et bord, støvsuge eller cykle, 2) Løfte eller bære dagligvarer, 3) Gå flere etager op ad trapper, 4) Gå en etage op ad trapper, 5) Bøje sig ned og gå i knæ, 6) Gå mere end en kilometer, 7) Gå nogle hundrede meter, 8) Gå hundrede meter og 9) Gå i bad og tage tøj på.