



## Arbejdsløsheden tæt på uændret i februar

Arbejdsløsheden steg med 300 fuldtidspersoner fra januar til februar. Der er nu i alt 130.000 bruttoarbejdsløse, svarende til 4,9 pct. af arbejdsstyrken.

**Table 1. Oversigt over udviklingen i arbejdsløsheden**

	Januar 2015	Februar 2015	Ændring	Pct.	Februar 2014	Februar 2015	Ændring	Pct.
	----- Sæsonkorrigeret -----				----- Faktisk -----			
I alt	129.700	130.000	300	0,2	151.327	140.788	-10.539	-7,0
Mænd	64.700	64.300	-400	-0,6	79.335	72.592	-6.743	-8,5
Kvinder	65.100	65.700	600	0,9	71.992	68.196	-3.796	-5,3

Anm.: "Ændring" stemmer ikke nødvendigvis overens med forskellen på de viste måneder på grund af afrunding. Danmarks Statistik har ikke offentliggjort tal for dagpenge- og kontanthjælpsmodtagere siden december 2014.

Kilde: Danmarks Statistik.

Den lille stigning i arbejdsløsheden kommer efter flere måneder med faldende arbejdsløshed. Således er arbejdsløsheden i februar 2015 4.300 personer lavere end i midten af 2014.

Det bemærkes, at tallene siden årsskiftet ifølge Danmarks Statistik er behæftet med ekstraordinær usikkerhed som følge af problemer med jobcentrenes nye it-system og indberetningen af aktiveringsoplysninger. Af samme grund er tallene for nettoarbejdsløse samt aktiverede dagpenge- og kontanthjælpsmodtagere endnu ikke offentliggjort.

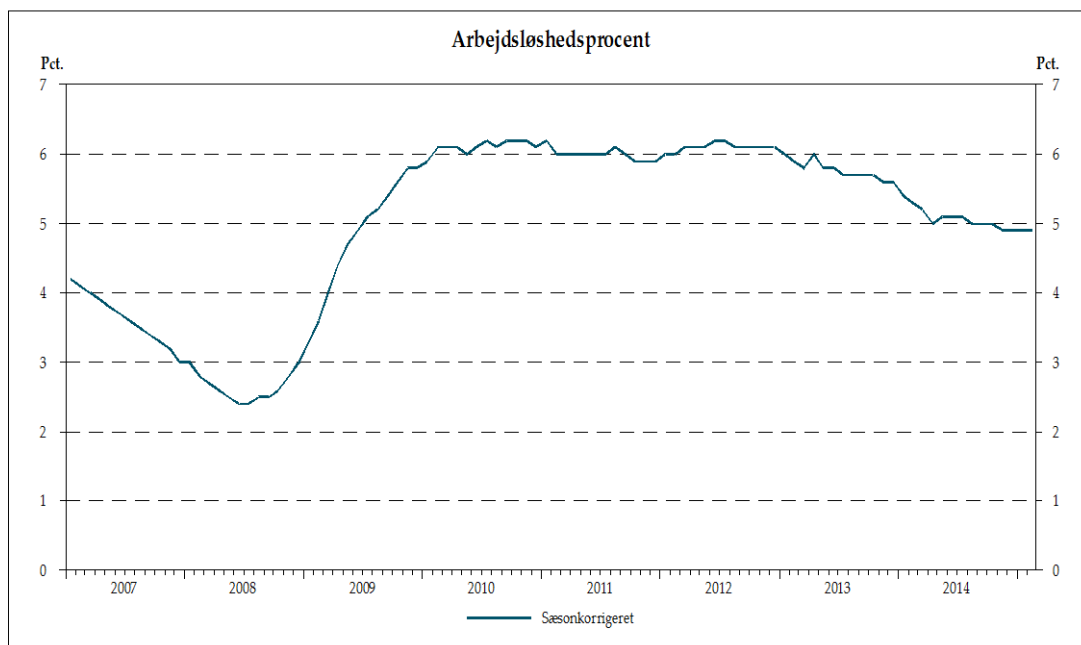
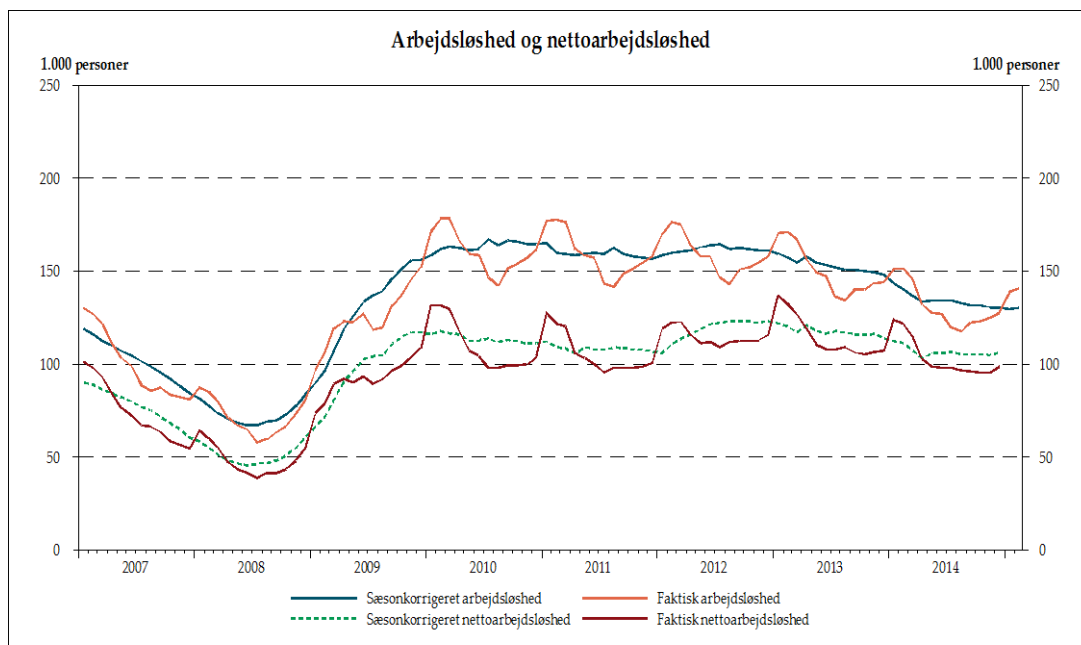
På trods af den lille stigning i februar og usikkerheden om de seneste tal for arbejdsløsheden, er der tegn på bedring på arbejdsmarkedet. Beskæftigelsen stiger solidt. Der er blevet skabt over 50.000 flere job siden maj 2013. Der bliver slået flere nye stillinger op, og antallet af varslede fyringer er ved at nå ned på samme niveau som før krisen

AKU-arbejdsløsheden viste et fald på 6.000 personer siden november 2014<sup>1</sup>. Det bemærkes, at AKU-arbejdsløsheden også er behæftet med usikkerhed som følge af problemerne med jobcentrenes it-system.

<sup>1</sup> Da AKU-arbejdsløsheden er et gennemsnit over tre måneder, bør man sammenligne med tal, der ligger mindst tre måneder tilbage i tiden.

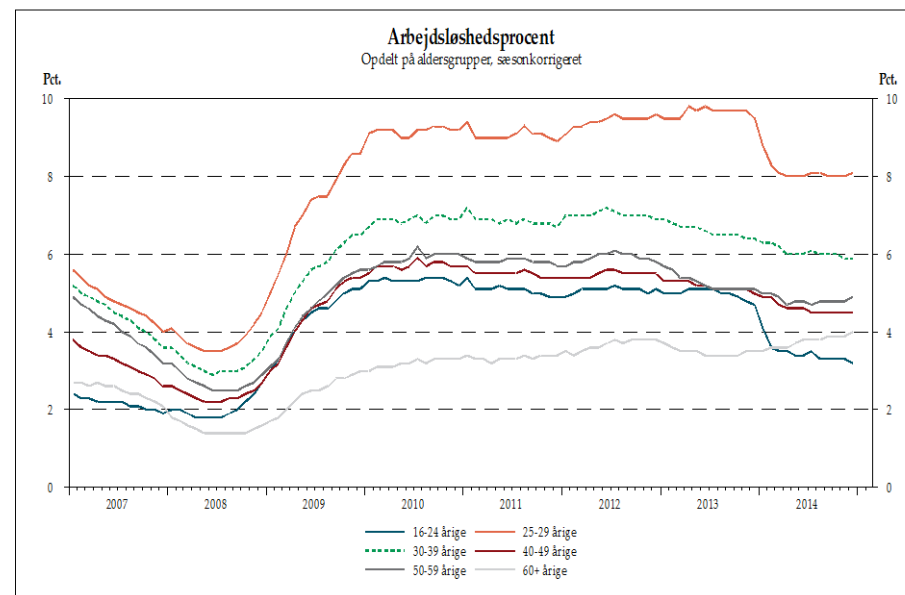
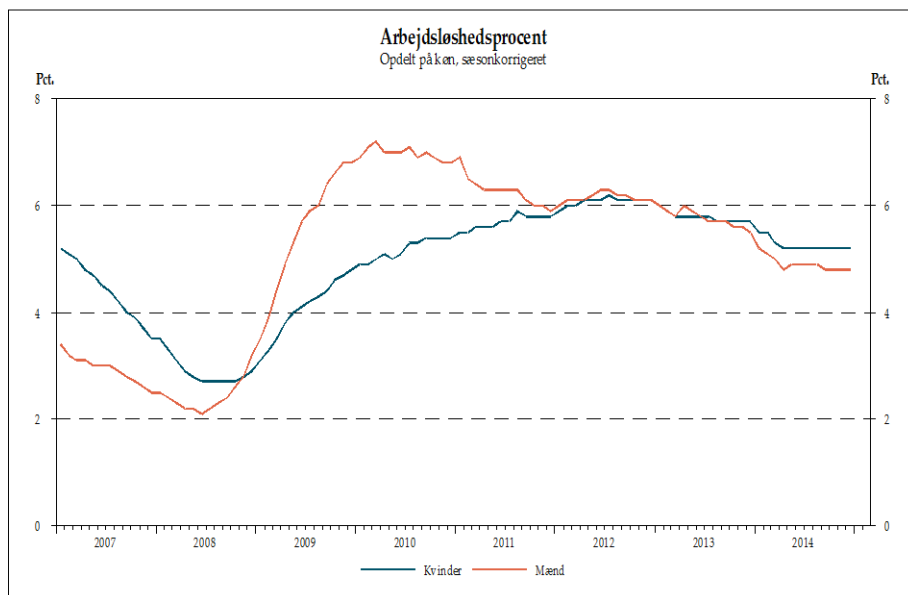
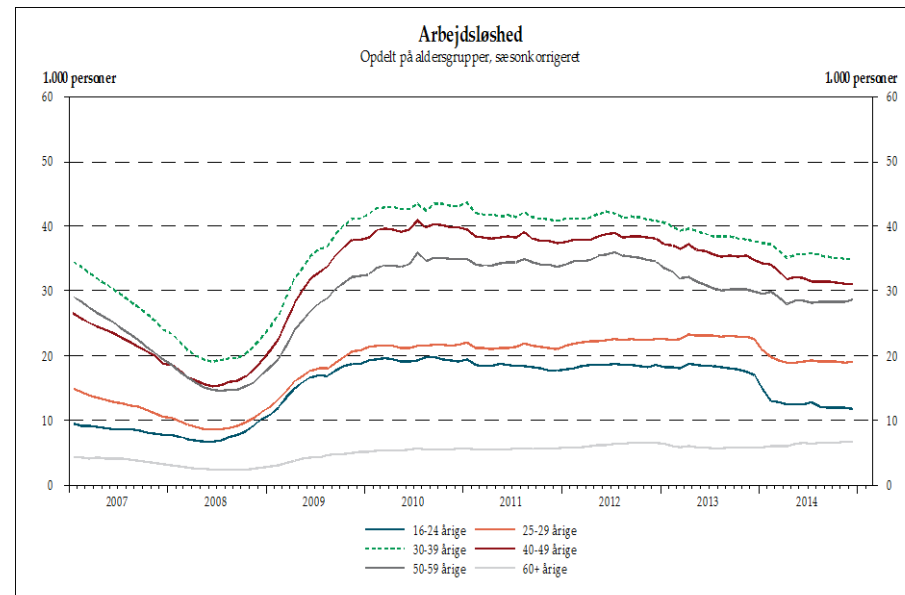
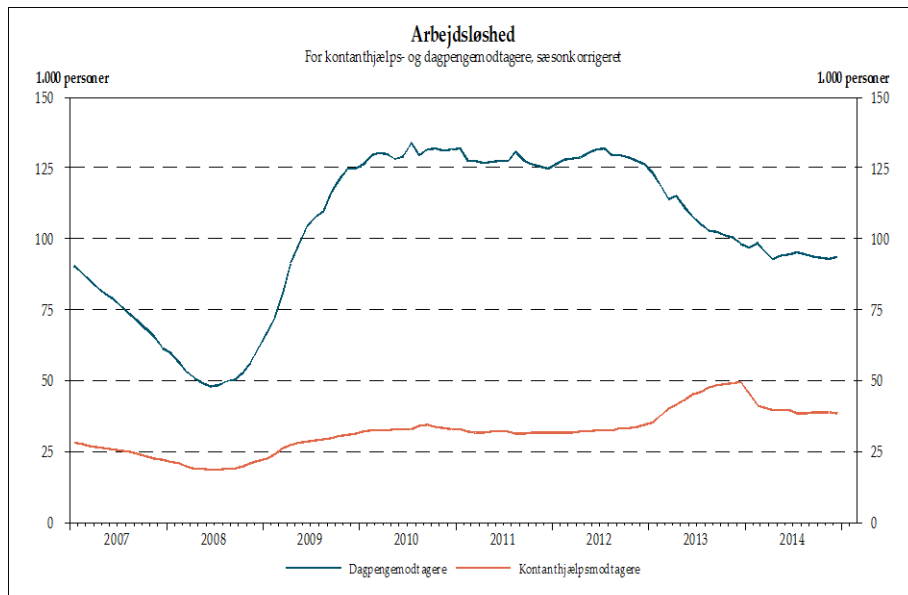
## Boks 1. Fakta om arbejdsløshedsbegreber og aktiveringsgrader

- Nettoarbejdsløsheden er den registerbaserede arbejdsløshed ekskl. aktiverede.
- Bruttoarbejdsløsheden er den registerbaserede arbejdsløshed inkl. aktiverede.
- Den registerbaserede arbejdsløshedsstatistik opgør fuldtidspersoner.
- Aktiveringsgraden er andelen af de bruttoarbejdsløse, der er i aktivering.
- AKU-arbejdsløsheden er en stikprøvebaseret undersøgelse af tilknytning til arbejdsmarkedet og måles i antal personer.



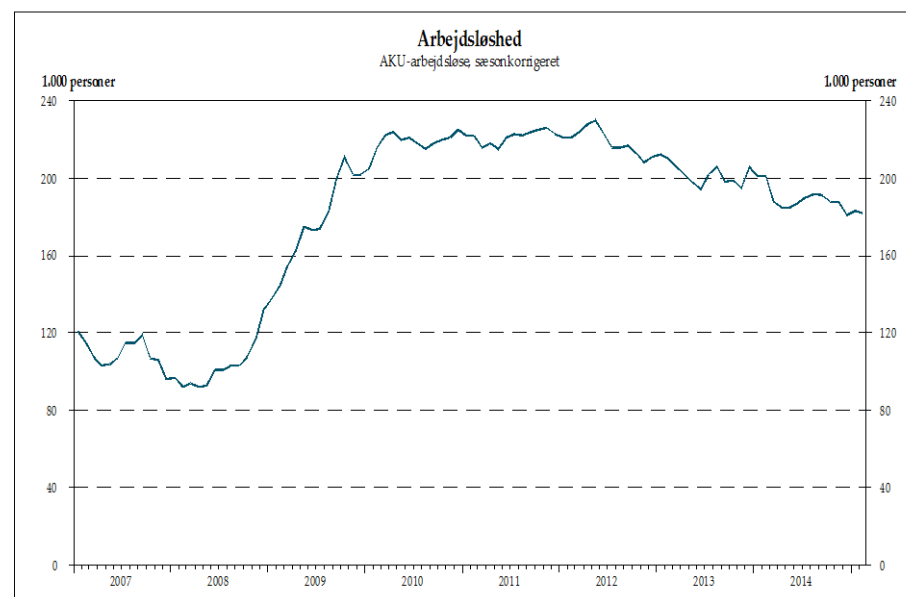
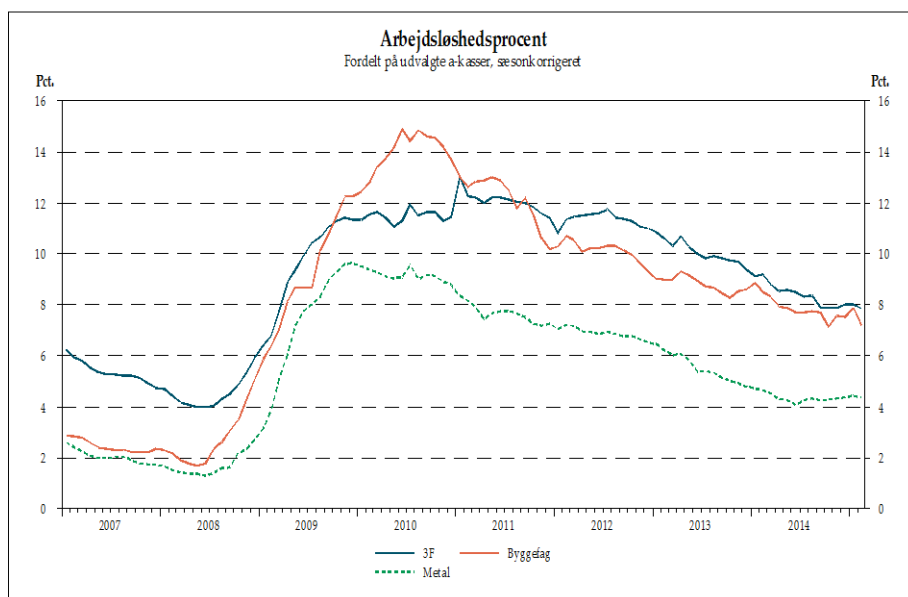
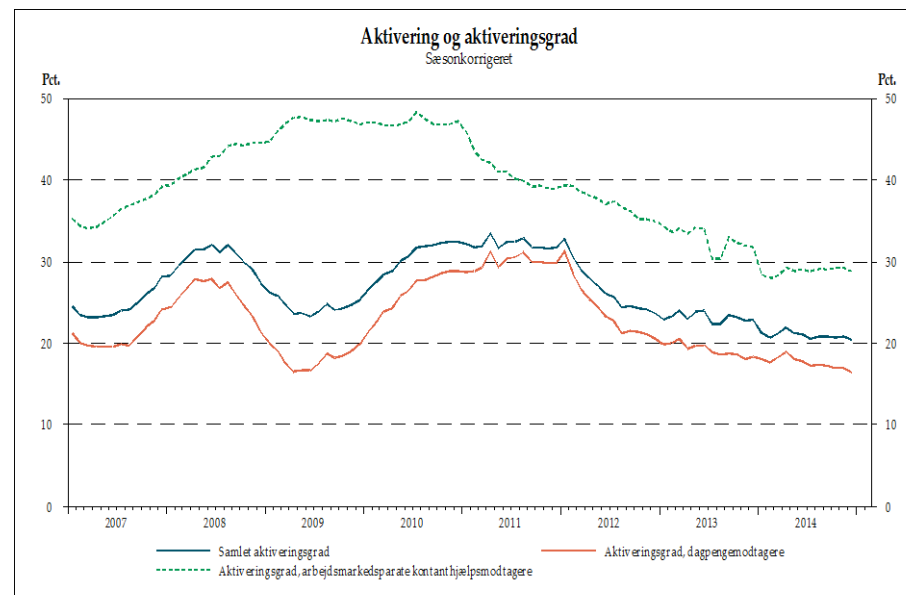
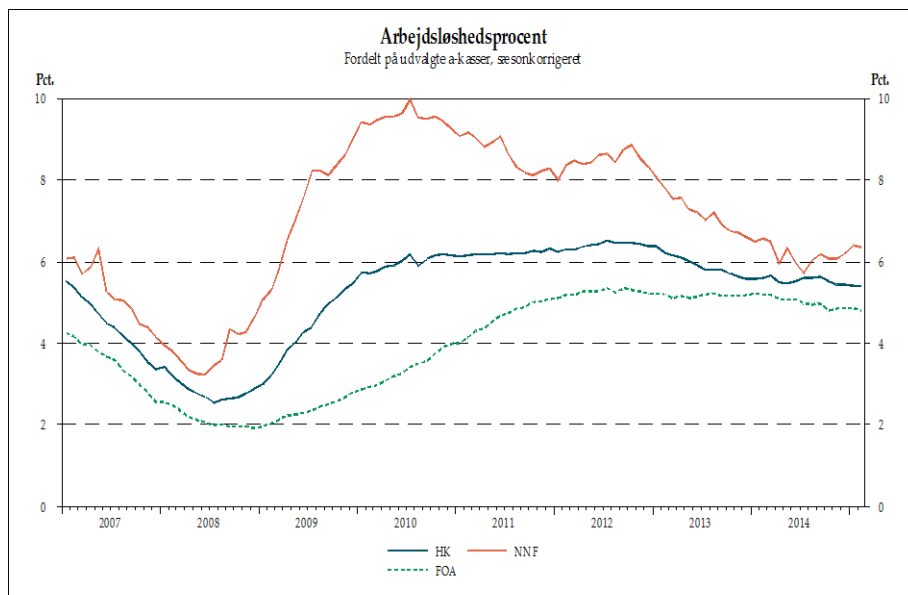
Anm.: Tidsserierne for nettoarbejdsløsheden går kun til og med december 2014 på grund af Danmarks Statistiks manglende opdateringer for januar og februar 2015.

Kilde: Danmarks Statistik.



Anm.: På grund af manglende opdateringer af tidsrækker i Danmarks Statistikbank, er disse figurer ikke opdateret med tal for januar og februar 2015.  
Kilde: Danmarks Statistik.

Anm.: På grund af manglende opdateringer af tidsrækker i Danmarks Statistikbank, er disse figurer ikke opdateret med tal for januar og februar 2015.  
Kilde: Danmarks Statistik.



Anm.: Der er et mindre databrud mellem december 2012 og januar 2013 for a-kassefordelte arbejdsløshedstal. Egen sæsonkorrektur af a-kassefordelte arbejdsløshedsprocenter.  
 Kilde: Danmarks Statistik.

Anm.: Tallene er baseret på tre måneders glidende gennemsnit. Tallet for fx februar 2015 er opgjort på baggrund af gennemsnittet for januar, februar og marts 2015, hvor de to første måneder er baseret på indsamlede data, mens den sidste måned er en prognose over udviklingen baseret på tidsseriens udvikling.  
 Kilde: Danmarks Statistik.

**Tabel 2. Bruttoarbejdsløsheden, sæsonkorrigerede tal**

	Januar 2015	Februar 2015	Ændring	Pct.	2014	2015
<b>I alt</b>	<b>129.700</b>	<b>130.000</b>	<b>300</b>	<b>0,2</b>	<b>134.300</b>	<b>129.900</b>
Mænd	64.700	64.300	-400	-0,6	67.200	64.500
Kvinder	65.100	65.700	600	0,9	67.400	65.400
<b>Arbejdsløshed fordelt på alder</b>						
16-24 år	11.600	11.600	0	0	12.600	11.600
25-29 år	18.600	18.700	100	0,5	19.300	18.700
30-39 år	34.300	34.200	-100	-0,3	35.700	34.300
40-49 år	30.300	30.100	-200	-0,7	32.100	30.200
50-59 år	28.300	28.500	200	0,7	28.600	28.400
60+ år	6.700	6.900	200	3,0	6.400	6.800
<b>Arbejdsløshed fordelt på udvalgte a-kasser</b>						
<b>LO i alt</b>	<b>49.100</b>	<b>48.400</b>	<b>-700</b>	<b>-1,4</b>	<b>51.300</b>	<b>48.700</b>
3F	19.900	19.300	-600	-3,0	21.100	19.600
HK	11.200	11.200	0	0,0	11.600	11.200
Fag og Arbejde	7.500	7.400	-100	-1,3	8.000	7.500
Metalarbejdere	3.400	3.300	-100	-2,9	3.400	3.400
Socialpædagoger	1.400	1.500	100	7,1	1.400	1.400
Teknikere	1.800	1.800	0	0,0	1.800	1.800
NNF	1.200	1.100	-100	-8,3	1.200	1.200
Elfag	600	600	0	0,0	600	600
Funktionærer & Service	800	800	0	0,0	900	800
Byggefag	1.400	1.200	-200	-14,3	1.400	1.300
Akademikere	7.000	7.000	0	0,0	7.100	7.000
Selvstændige	1.000	1.000	0	0,0	1.000	1.000
Funktionærer og tjenestemænd mv.*	10.300	11.500	1.200	11,7	10.500	10.900
<b>Arbejdsløshed fordelt på regioner</b>						
Region Hovedstaden	45.500	45.600	100	0,2	47.000	45.500
- København By	23.500	23.700	200	0,7	24.300	23.600
- København Omegn	13.100	13.100	0	0,0	13.500	13.100
- Nordsjælland	7.800	7.800	0	-0,7	8.200	7.800
- Bornholm	1.000	1.000	0	0,4	1.100	1.000
Region Sjælland	18.300	18.300	0	0,0	18.800	18.300
- Østsjælland	4.800	4.800	0	0,3	4.800	4.800
- Vest- og Sydsjælland	13.500	13.500	0	-0,1	14.000	13.500
Region Syddanmark	26.400	26.500	100	0,3	27.400	26.400
- Fyn	12.100	12.000	-100	-0,8	12.400	12.000
- Sydjylland	14.300	14.500	200	1,2	15.000	14.400
Region Midtjylland	25.300	25.300	0	0,0	26.800	25.300
- Østjylland	17.700	17.800	100	0,4	18.800	17.700
- Vestjylland	7.600	7.500	-100	-1,0	8.000	7.500
Region Nordjylland	14.300	14.400	100	0,6	14.400	14.300

Anm.: De skraverede søjler svarer til henholdsvis årgennemsnit og år-til-dato-gennemsnit. De alders- og kønsfordelte årgennemsnit er baseret på Danmarks Statistiks offentliggjorte tal fra februar 2015. De alders- og kønsfordelte procentvise ændringer er udregnet på baggrund af afrundede tal, mens de resterende er udregnet på baggrund af ikke-afrundede tal.

\*Funktionærer og tjenestemænd mv. indeholder følgende a-kasser: FTF-A, BUPL-A, DLF-A og DSA-A.

"Ændring" stemmer ikke nødvendigvis med forskellen på de viste måneder pga. afrunding.

Kilde: Danmarks Statistik, Jobindsats.dk og egen sæsonkorrektion på a-kasser, regioner og langtidsarbejdsløshed.

**Tabel 3. Bruttoarbejdsløsheden, faktiske tal (foreløbige)**

	Februar 2014	Februar 2015	Ændring	Pct.	2014	2015
<b>I alt</b>	<b>151.327</b>	<b>140.788</b>	<b>-10.539</b>	<b>-7,0</b>	<b>130.733</b>	<b>139.684</b>
Mænd	79.335	72.592	-6.743	-8,5	65.302	71.762
Kvinder	71.992	68.196	-3.796	-5,3	65.431	67.922
<b>Arbejdsløshed fordelt på alder</b>						
16-24 år	14.420	12.942	-1.478	-10,2	12.200	12.478
25-29 år	21.156	20.275	-881	-4,2	18.638	19.604
30-39 år	39.186	36.282	-2.904	-7,4	34.584	36.212
40-49 år	36.907	32.809	-4.098	-11,1	31.202	32.909
50-59 år	33.080	31.104	-1.976	-6,0	27.921	31.176
60+ år	6.578	7.375	797	12,1	6.188	7.305
<b>Arbejdsløshed fordelt på udvalgte a-kasser</b>						
<b>LO i alt</b>	<b>64.191</b>	<b>56.565</b>	<b>-7.626</b>	<b>-11,9</b>	<b>51.511</b>	<b>56.610</b>
3F	29.923	25.005	-4.918	-16,4	21.254	24.824
HK	12.482	11.727	-755	-6,0	11.619	11.753
Fag og Arbejde	8.882	7.886	-996	-11,2	8.035	8.184
Metalarbejdere	4.244	3.908	-336	-7,9	3.383	3.935
Socialpædagoger	1.508	1.620	112	7,4	1.371	1.477
Teknikere	1.970	1.910	-60	-3,0	1.819	1.882
NNF	1.441	1.314	-127	-8,8	1.163	1.321
Elfag	651	584	-67	-10,3	597	600
Funktionærer & Service	1.043	914	-129	-12,4	876	917
Byggefag	2.047	1.697	-350	-17,1	1.394	1.719
Akademikere	7.465	7.179	-286	-3,8	7.143	7.127
Selvstændige	1.146	1.017	-129	-11,3	1.031	1.022
Funktionærer og tjenestemænd mv.*	11.158	11.707	549	4,9	10.499	10.901
<b>Arbejdsløshed fordelt på regioner</b>						
Region Hovedstaden	49.726	46.655	-3.071	-6,2	45.495	46.534
- København By	25.111	23.727	-1.384	-5,5	23.458	23.578
- København Omegn	14.213	13.391	-822	-5,8	13.055	13.397
- Nordsjælland	9.036	8.256	-780	-8,6	7.953	8.279
- Bornholm	1.366	1.280	-86	-6,3	1.029	1.279
Region Sjælland	21.403	20.043	-1.360	-6,4	18.335	19.895
- Østsjælland	5.210	5.012	-198	-3,8	4.677	4.996
- Vest- og Sydsjælland	16.193	15.031	-1.162	-7,2	13.658	14.899
Region Syddanmark	32.200	29.579	-2.621	-8,1	26.751	29.296
- Fyn	14.449	13.330	-1.119	-7,7	12.105	13.276
- Syddjylland	17.751	16.249	-1.502	-8,5	14.646	16.019
Region Midtjylland	31.108	28.022	-3.086	-9,9	26.035	27.646
- Østjylland	21.274	19.335	-1.939	-9,1	18.242	19.033
- Vestjylland	9.834	8.687	-1.147	-11,7	7.793	8.613
Region Nordjylland	16.742	16.349	-393	-2,3	14.002	16.178

Anm.: De skraverede søjler svarer til henholdsvis årgennemsnit og år-til-dato-gennemsnit. \*Funktionærer og tjenestemænd mv. indeholder følgende a-kasser: FTF-A, BUPL-A, DLF-A og DSA-A.

Kilde: Danmarks Statistik.

**Tabel 4. Arbejdsløshedsprocenter, bruttoarbejdsløshed**

	Jan. 2015	Feb. 2015	Ændr.	2014	2015	Feb. 2014	Feb. 2015	Ændr.	2014	2015
	----- Sæsonkorrigeret -----			----- Faktisk -----						
<b>I alt</b>	<b>4,9</b>	<b>4,9</b>	<b>0,0</b>	<b>5,1</b>	<b>4,9</b>	<b>5,7</b>	<b>5,3</b>	<b>-0,4</b>	<b>4,9</b>	<b>5,3</b>
Mænd	4,7	4,7	0,0	4,9	4,7	5,8	5,3	-0,5	4,8	5,3
Kvinder	5,1	5,1	0,0	5,3	5,1	5,6	5,3	-0,3	5,1	5,3
<b>Arbejdsløsheds pct. fordelt på alder</b>										
16-24 år	3,2	3,2	0,0	3,5	3,2	4,0	3,6	-0,4	3,4	3,5
25-29 år	7,9	7,9	0,0	8,1	7,9	8,9	8,6	-0,3	7,9	8,3
30-39 år	5,8	5,8	0,0	6,1	5,8	6,6	6,2	-0,4	5,9	6,2
40-49 år	4,4	4,3	-0,1	4,6	4,4	5,3	4,7	-0,6	4,5	4,7
50-59 år	4,8	4,8	0,0	4,8	4,8	5,6	5,2	-0,4	4,7	5,3
60+ år	3,9	4,1	0,2	3,8	4,0	3,9	4,4	0,5	3,7	4,4
<b>Arbejdsløsheds pct. fordelt på udvalgte a-kasser</b>										
3F	8,0	7,9	-0,2	8,4	7,9	11,9	10,2	-1,8	8,5	10,1
HK	5,4	5,4	0,0	5,5	5,4	5,9	5,7	-0,2	5,5	5,7
Fag og Arbejde	4,9	4,8	-0,1	5,0	4,8	5,5	5,1	-0,4	5,0	5,3
Metalarbejdere	4,4	4,4	-0,1	4,4	4,4	5,5	5,1	-0,3	4,4	5,2
Socialpædagoger	7,0	7,0	0,0	7,0	7,0	4,2	4,5	0,3	3,8	4,1
Teknikere	4,3	4,3	0,0	4,5	4,3	7,6	7,4	-0,2	7,0	7,3
NNF	6,4	6,3	-0,1	6,2	6,4	7,6	7,3	-0,3	6,2	7,3
Elfag	3,8	4,2	0,4	3,8	4,0	3,1	2,8	-0,3	2,9	2,9
Funktionærer og service	5,9	5,8	-0,1	6,2	5,9	5,3	4,8	-0,6	4,5	4,8
Byggefag	7,9	7,2	-0,7	7,9	7,5	11,7	9,8	-1,8	8,0	10,0
Akademikere	3,7	3,7	0,0	3,8	3,7	4,1	3,8	-0,3	3,8	3,7
Selvstændige	3,6	3,6	0,0	3,6	3,6	3,9	3,8	-0,1	3,6	3,8
Funktionærer og tjenestemænd mv.*	2,9	3,3	0,4	3,0	3,1	3,2	3,3	0,1	3,0	3,1

Anm.: De skraverede søjler svarer til henholdsvis årgennemsnit og år-til-dato-gennemsnit. De sæsonkorrigerede alders- og kønsfordelte årgennemsnit er baseret på Danmarks Statistiks offentliggjorte tal fra februar 2015.

\*Funktionærer og tjenestemænd mv. indeholder følgende a-kasser: FTF-A, BUPL-A, DLF-A og DSA-A.

Kilde: Danmarks Statistik og egen sæsonkorrektion på a-kasser og regioner.