



Stort set uændret arbejdsløshed

Arbejdsløsheden steg med 400 fuldtidspersoner fra november til december 2014. Der er nu i alt 132.400 bruttoarbejdsløse, svarende til 5,0 pct. af arbejdsstyrken.

Tabel 1. Oversigt over udviklingen i arbejdsløsheden

	Nov. 2014	Dec. 2014	Ændring	Pct.	Dec. 2013	Dec. 2014	Ændring	Pct.
	----- Sæsonkorrigeret -----				----- Faktisk -----			
I alt	132.000	132.400	400	0,3	144.038	127.576	-16.462	-11,4
Mænd	65.600	65.600	0	0,0	73.167	63.401	-9.766	-13,3
Kvinder	66.300	66.700	400	0,6	70.870	64.175	-6.695	-9,4
Dagpengemodtagere	93.000	93.700	700	0,7	95.471	90.143	-5.328	-5,6
Kontanthjælpsmodtagere	38.900	38.700	-200	-0,7	48.567	37.434	-11.133	-22,9

Anm.: "Ændring" stemmer ikke nødvendigvis overens med forskellen på de viste måneder på grund af afrunding.
Kilde: Danmarks Statistik.

For hele 2014 er den sæsonkorrigerede arbejdsløshed imidlertid faldet med omkring 18.000 sammenlignet med niveauet i 2013. En del af dette fald skyldes effekterne fra kontanthjælpsreformen og dagpengereformen. Arbejdsløshed har stabiliseret sig i 2. halvår 2014 med et gennemsnitligt månedligt fald på knap 300 personer. Trods dette peger den seneste udvikling alligevel på lysere tider på arbejdsmarkedet.

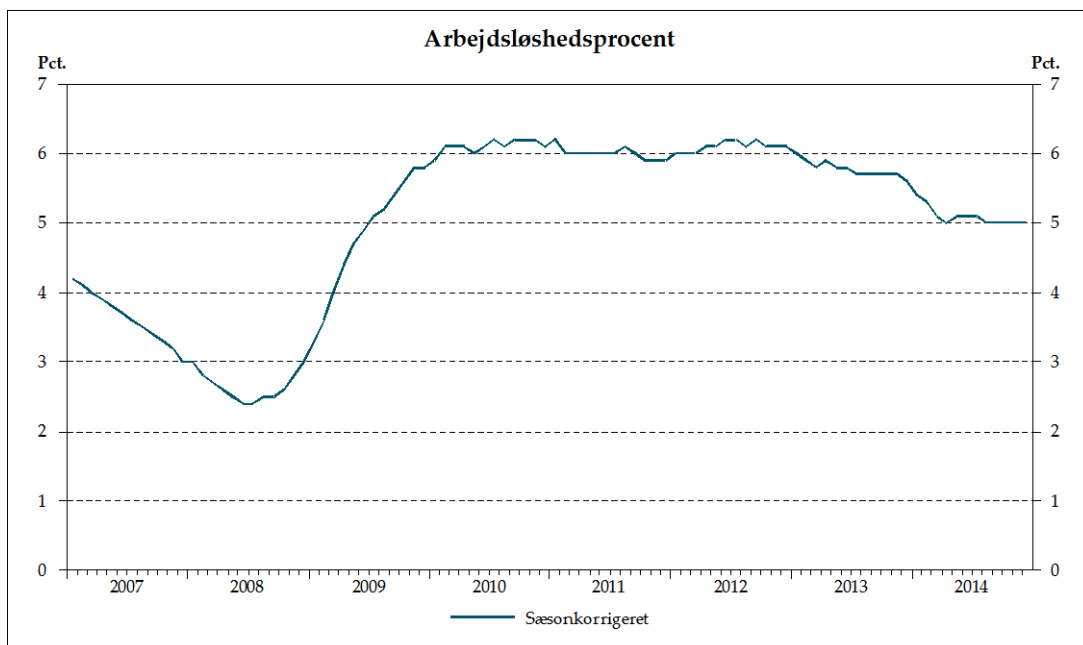
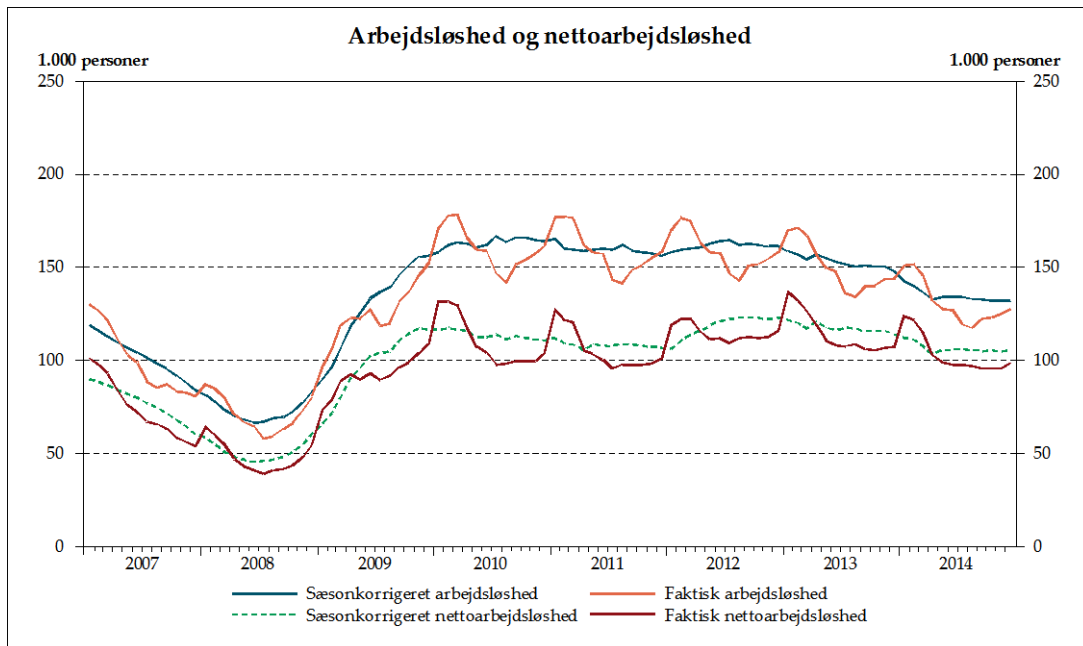
Det tyder fortsat på, at der bliver skabt flere job, hvilket er vigtigt, hvis endnu flere skal tilbage i arbejde. Faktisk er beskæftigelsen blandt lønmodtagere steget uafbrudt hver måned i over et år. Samtidig bliver der stadig slået flere nye stillinger op. At det ikke slår fuldt igennem på arbejdsløsheden skyldes givetvis, at arbejdsstyrken stiger i øjeblikket.

AKU-arbejdsløsheden viste et fald på 3.000 personer siden september 2014¹. I samme periode steg beskæftigelsen i AKU-opgørelsen med 10.000 personer, mens arbejdsstyrken steg med 7.000 personer.

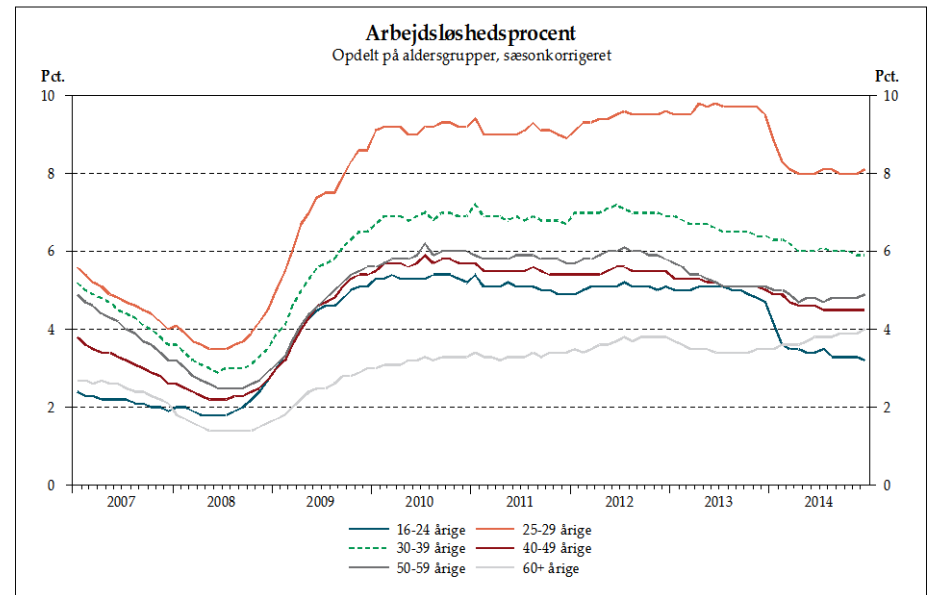
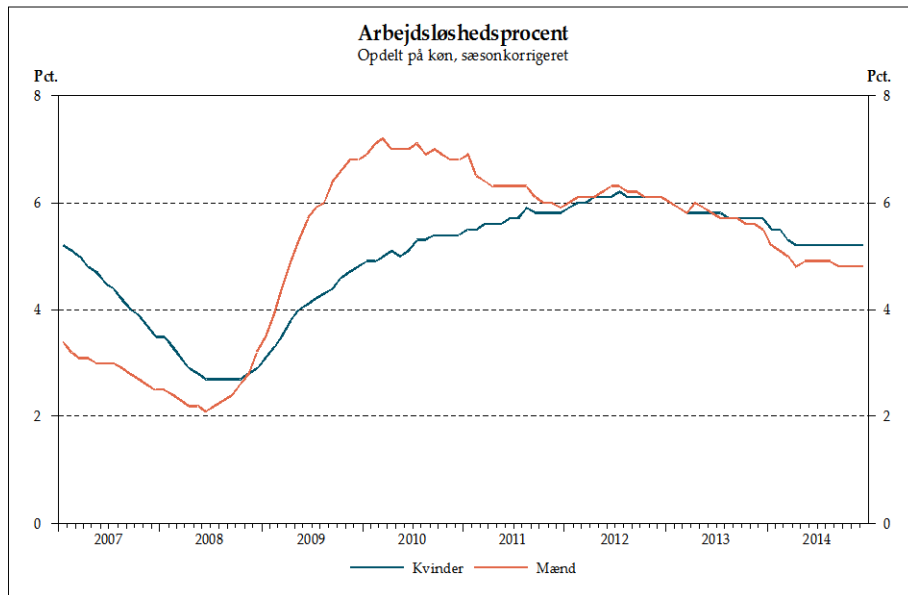
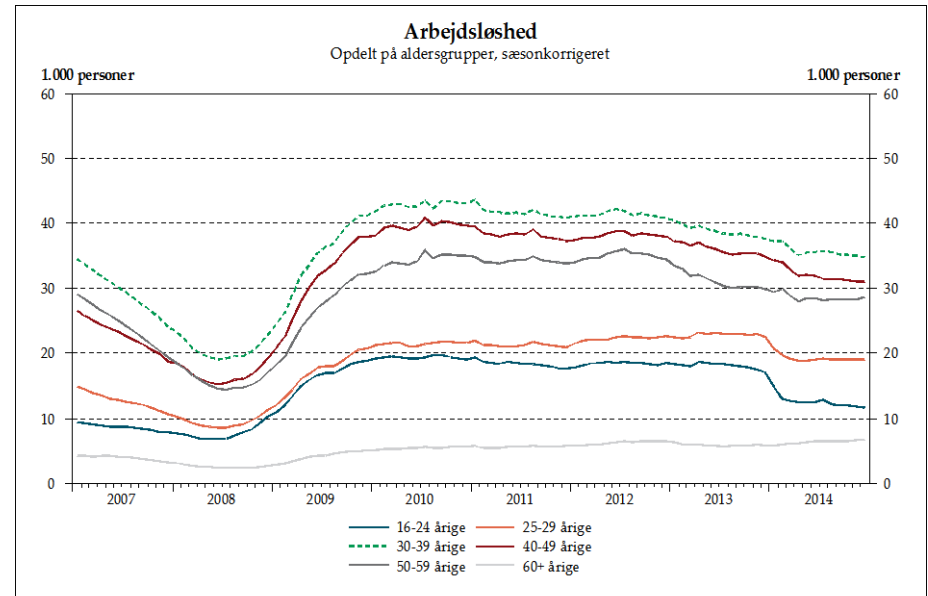
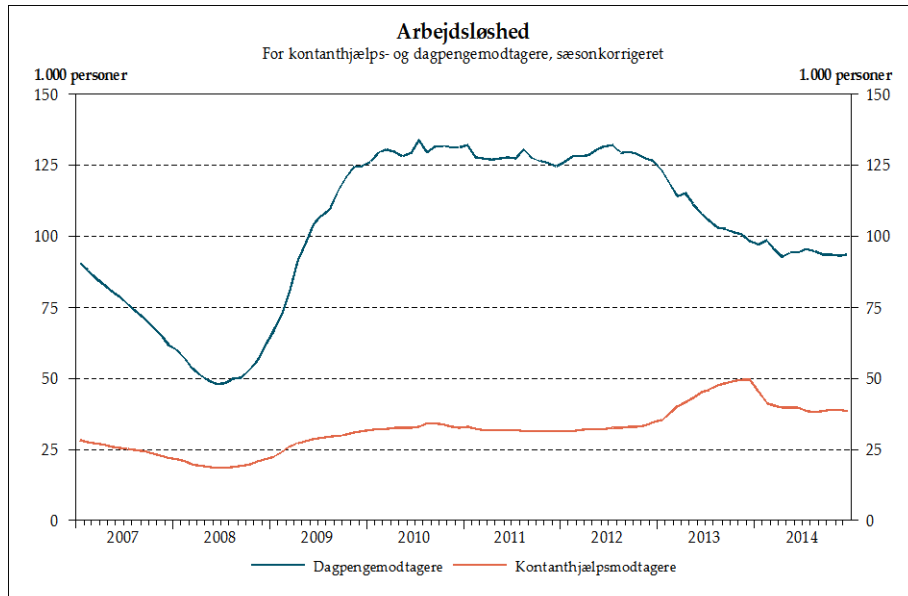
Boks 1. Fakta om arbejdsløshedsbegreber og aktiveringsgrader

- Nettoarbejdsløsheden er den registerbaserede arbejdsløshed ekskl. aktiverede.
- Bruttoarbejdsløsheden er den registerbaserede arbejdsløshed inkl. aktiverede.
- Den registerbaserede arbejdsløshedsstatistik opgør fuldtidspersoner.
- Aktiveringsgraden er andelen af de bruttoarbejdsløse, der er i aktivering.
- AKU-arbejdsløsheden er en stikprøvebaseret undersøgelse af tilknytning til arbejdsmarkedet og måles i antal personer.

¹ Da AKU-arbejdsløsheden er et gennemsnit over tre måneder, bør man sammenligne med tal, der ligger mindst tre måneder tilbage i tiden.

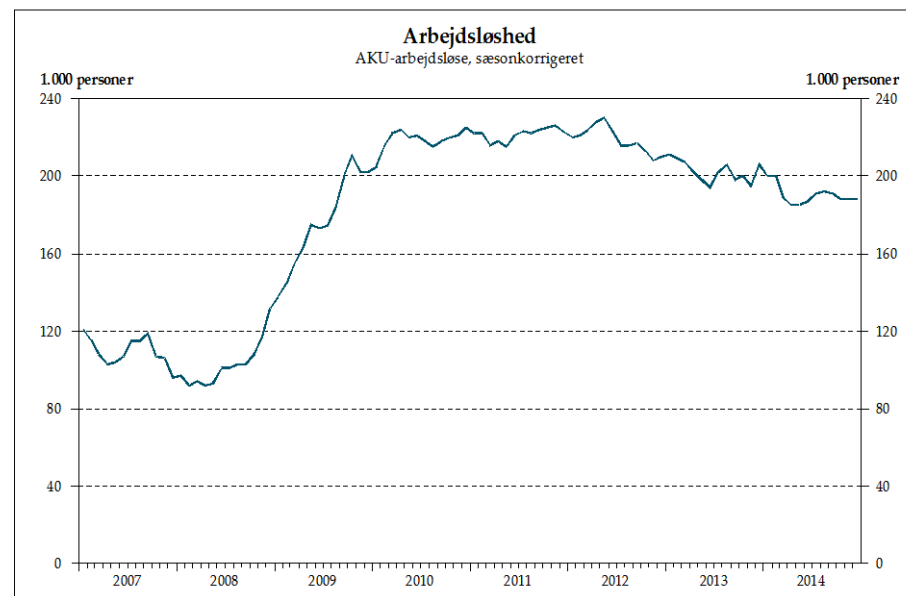
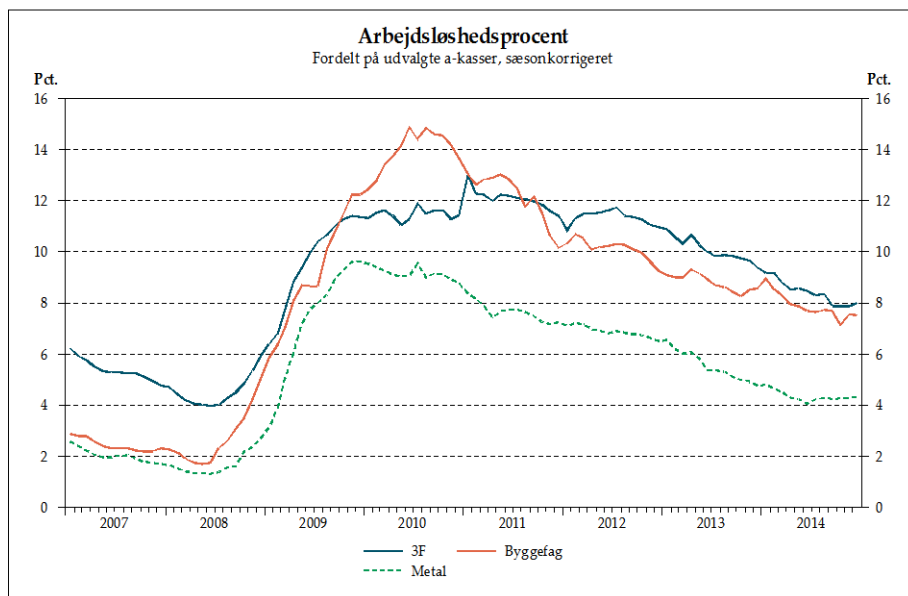
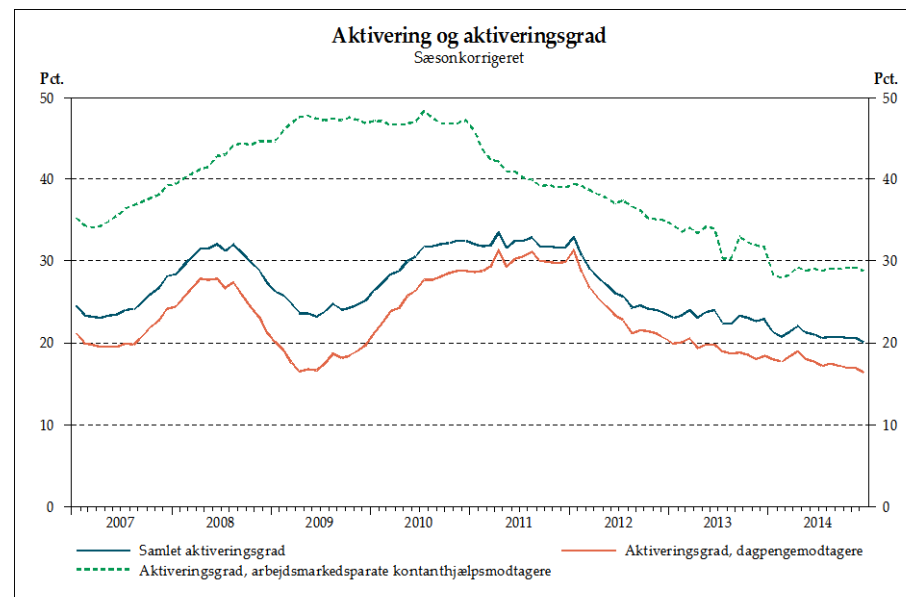
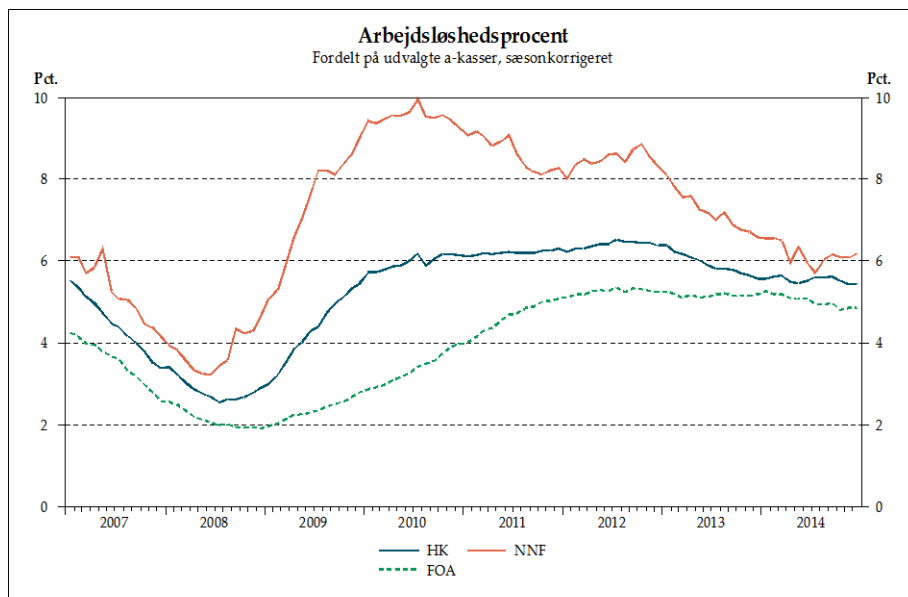


Kilde: Danmarks Statistik.



Kilde: Danmarks Statistik.

Kilde: Danmarks Statistik.



Anm.: Der er et mindre databrud mellem december 2012 og januar 2013 for a-kassefordelte arbejdsløshedstal. Egen sæsonkorrektur af a-kassefordelte arbejdsløshedsprocenter.
Kilde: Danmarks Statistik.

Anm.: Tallene er baseret på tre måneders glidende gennemsnit. Tallet for fx december 2014 er opgjort på baggrund af gennemsnittet for november og december 2014, samt januar 2015, hvor de to første måneder er baseret på indsamlede data, mens den sidste måned er en prognose over udviklingen baseret på tidsseriens udvikling.
Kilde: Danmarks Statistik.

Tabel 2. Bruttoarbejdsløsheden, sæsonkorrigerede tal

	November 2014	December 2014	Ændring	Pct.	2013	2014
I alt	132.000	132.400	400	0,3	152.900	134.600
Mænd	65.600	65.600	0	0,0	78.700	67.200
Kvinder	66.300	66.700	400	0,6	74.200	67.400
Dagpengemodtagere	93.000	93.700	700	0,7	108.400	94.700
Kontanthjælpsmodtagere	38.900	38.700	-200	-0,7	44.500	39.900
Arbejdsløshed fordelt på alder						
16-24 år	11.900	11.700	-200	-1,2	18.100	12.600
25-29 år	19.000	19.100	100	0,7	22.900	19.300
30-39 år	35.000	34.900	-100	-0,3	38.900	35.700
40-49 år	31.100	31.100	0	0,2	36.000	32.100
50-59 år	28.400	28.700	300	1,3	31.200	28.600
60+ år	6.700	6.700	0	1,3	5.900	6.400
Arbejdsløshed fordelt på udvalgte a-kasser						
LO i alt	48.500	48.800	300	0,6	59.200	51.300
3F	19.600	19.800	200	1,0	26.000	21.100
HK	11.300	11.200	-100	-0,9	12.600	11.600
Fag og Arbejde	7.500	7.600	100	1,3	8.300	8.000
Metalarbejdere	3.300	3.300	0	0,0	4.300	3.400
Socialpædagoger	1.300	1.300	0	0,0	1.300	1.400
Teknikere	1.700	1.800	100	5,9	1.900	1.800
NNF	1.100	1.100	0	0,0	1.400	1.200
Elfag	600	600	0	0,0	700	600
Funktionærer & Service	800	800	0	0,0	1.000	900
Byggefag	1.300	1.300	0	0,0	1.600	1.400
Akademikere	7.200	7.300	100	1,4	7.200	7.100
Selvstændige	1.000	1.000	0	0,0	1.400	1.000
Funktionærer og tjenestemænd mv.*	10.000	10.300	300	3,0	10.900	10.500
Arbejdsløshed fordelt på regioner						
Region Hovedstaden	46.200	46.100	-100	-0,1	52.600	47.100
- København By	23.800	23.800	0	-0,1	27.300	24.300
- København Omegn	13.300	13.300	0	0,1	14.800	13.500
- Nordsjælland	8.000	8.000	0	0,0	9.300	8.200
- Bornholm	1.100	1.000	-100	-3,2	1.200	1.100
Region Sjælland	18.500	18.600	100	0,5	21.700	18.800
- Østsjælland	4.800	4.900	100	1,4	5.300	4.800
- Vest- og Sydsjælland	13.600	13.700	100	0,2	16.400	14.000
Region Syddanmark	26.800	27.000	200	0,8	32.500	27.500
- Fyn	12.200	12.300	100	0,9	14.500	12.400
- Sydjylland	14.600	14.700	100	0,7	18.000	15.100
Region Midtjylland	26.000	26.000	0	0,0	30.900	26.800
- Østjylland	18.300	18.200	-100	-0,4	21.100	18.800
- Vestjylland	7.700	7.800	100	1,0	9.800	8.000
Region Nordjylland	14.600	14.700	100	0,8	15.200	14.400
Langtidsarbejdsløshed						
Fuldtidspersoner	33.500	32.600	-900	-2,7	41.700	36.700

Anm.: De skraverede søjler svarer til henholdsvis årgennemsnit og år-til-dato-gennemsnit. Den procentvise ændring er udregnet på baggrund af ikke-afrundede tal. *Funktionærer og tjenestemænd mv. indeholder følgende a-kasser: FTF-A, BUPL-A, DLF-A og DSA-A.

"Ændring" stemmer ikke nødvendigvis med forskellen på de viste måneder pga. afrunding.

Kilde: Danmarks Statistik, Jobindsats.dk og egen sæsonkorrektion på a-kasser, regioner og langtidsarbejdsløshed.

Tabel 3. Bruttoarbejdsløsheden, faktiske tal (foreløbige)

	December 2013	December 2014	Ændring	Pct.	2013	2014
I alt	144.038	127.576	-16.462	-11,4	149.897	130.733
Mænd	73.167	63.401	-9.766	-13,3	77.316	65.302
Kvinder	70.870	64.175	-6.695	-9,4	72.580	65.431
Dagpengemodtagere	95.471	90.143	-5.328	-5,6	105.789	92.281
Kontanthjælpsmodtagere	48.567	37.434	-11.133	-22,9	44.107	38.453
Arbejdsløshed fordelt på alder						
16-24 år	16.595	11.100	-5.495	-33,1	17.741	12.200
25-29 år	20.945	17.537	-3.408	-16,3	22.294	18.638
30-39 år	36.286	33.619	-2.667	-7,3	37.945	34.584
40-49 år	34.200	30.251	-3.949	-11,5	35.359	31.202
50-59 år	30.148	28.428	-1.720	-5,7	30.742	27.921
60+ år	5.863	6.640	777	13,3	5.815	6.188
Arbejdsløshed fordelt på udvalgte a-kasser						
LO i alt	56.103	49.824	-6.279	-11,2	59.433	51.511
3F	23.973	20.237	-3.736	-15,6	26.206	21.254
HK	11.973	11.327	-646	-5,4	12.640	11.619
Fag og Arbejde	8.855	8.003	-852	-9,6	8.258	8.035
Metalarbejdere	3.844	3.445	-399	-10,4	4.364	3.383
Socialpædagoger	1.211	1.249	38	3,1	1.326	1.371
Teknikere	1.728	1.688	-40	-2,3	1.910	1.819
NNF	1.356	1.204	-152	-11,2	1.417	1.163
Elfag	644	491	-153	-23,8	715	597
Funktionærer & Service	987	867	-120	-12,2	1.033	876
Byggefag	1.532	1.313	-219	-14,3	1.564	1.394
Akademikere	6.623	7.139	516	7,8	7.179	7.143
Selvstændige	1.126	983	-143	-12,7	1.355	1.031
Funktionærer og tjenestemænd mv.*	9.453	9.515	62	0,7	10.923	10.499
Arbejdsløshed fordelt på regioner						
Region Hovedstaden	49.938	44.399	-5.539	-11,1	51.226	45.495
- København By	25.356	22.604	-2.752	-10,9	26.509	23.458
- København Omegn	14.391	12.848	-1.543	-10,7	14.495	13.055
- Nordsjælland	8.917	7.790	-1.127	-12,6	9.057	7.953
- Bornholm	1.274	1.158	-116	-9,1	1.165	1.029
Region Sjælland	20.239	17.871	-2.368	-11,7	21.349	18.335
- Østsjælland	5.065	4.695	-370	-7,3	5.238	4.677
- Vest- og Sydsjælland	15.174	13.176	-1.998	-13,2	16.111	13.658
Region Syddanmark	30.414	26.175	-4.239	-13,9	31.988	26.751
- Fyn	13.373	11.815	-1.558	-11,7	14.300	12.105
- Sydjylland	17.040	14.360	-2.680	-15,7	17.689	14.646
Region Midtjylland	28.654	24.846	-3.808	-13,3	30.229	26.035
- Østjylland	19.736	17.371	-2.365	-12,0	20.646	18.242
- Vestjylland	8.917	7.475	-1.442	-16,2	9.583	7.793
Region Nordjylland	14.665	14.195	-470	-3,2	14.945	14.002
Langtidsarbejdsløshed						
Fuldtidspersoner	40.973	33.879	-7.094	-17,3	41.742	36.668

Anm.: De skraverede søjler svarer til henholdsvis årgennemsnit og år-til-dato-gennemsnit. *Funktionærer og tjenestemænd mv. indeholder følgende a-kasser: FTF-A, BUPL-A, DLF-A og DSA-A.

Kilde: Danmarks Statistik og Jobindsats.dk.

Tabel 4. Arbejdsløshedsprocenter, bruttoarbejdsløshed

	Nov. 2014	Dec. 2014	Ændr.	2013	2014	Dec. 2013	Dec. 2014	Ændr.	2013	2014
	----- Sæsonkorrigeret -----			----- Faktisk -----						
I alt	5,0	5,0	0,0	5,8	5,1	5,4	4,8	-0,6	5,7	4,9
Mænd	4,8	4,8	0,0	5,8	4,9	5,4	4,6	-0,8	5,7	4,8
Kvinder	5,2	5,2	0,0	5,8	5,3	5,5	5,0	-0,5	5,7	5,1
Arbejdsløsheds pct. fordelt på alder										
16-24 år	3,3	3,2	-0,1	5,0	3,5	4,6	3,1	-1,5	4,9	3,4
25-29 år	8,0	8,1	0,1	9,7	8,1	8,8	7,4	-1,4	9,4	7,9
30-39 år	5,9	5,9	0,0	6,6	6,1	6,2	5,7	-0,5	6,4	5,9
40-49 år	4,5	4,5	0,0	5,2	4,6	4,9	4,3	-0,6	5,1	4,5
50-59 år	4,8	4,9	0,1	5,3	4,8	5,1	4,8	-0,3	5,2	4,7
60+ år	3,9	4,0	0,1	3,5	3,8	3,5	3,9	0,4	3,4	3,7
Arbejdsløsheds pct. fordelt på udvalgte a-kasser										
3F	7,9	8,0	0,1	10,1	8,4	9,6	8,2	-1,4	10,2	8,5
HK	5,4	5,4	0,0	5,9	5,5	5,6	5,5	-0,1	5,9	5,5
Fag og Arbejde	4,9	4,9	0,0	5,2	5,0	5,5	5,2	-0,3	5,2	5,0
Metalarbejdere	4,3	4,3	0,0	5,5	4,4	4,9	4,5	-0,4	5,6	4,4
Socialpædagoger	6,7	6,8	0,1	7,4	7,0	3,4	3,5	0,0	3,8	3,8
Teknikere	4,3	4,3	0,1	5,2	4,5	6,7	6,5	-0,1	7,4	7,0
NNF	6,1	6,2	0,1	7,2	6,2	7,1	6,6	-0,4	7,3	6,2
Elfag	3,7	3,7	0,0	3,8	3,8	3,1	2,4	-0,7	3,4	2,9
Funktionærer og service	5,9	5,9	0,0	7,0	6,2	5,0	4,5	-0,5	5,2	4,5
Byggefag	7,6	7,5	0,0	8,8	7,9	8,7	7,6	-1,1	8,9	8,0
Akademikere	3,8	3,8	0,1	4,0	3,8	3,7	3,8	0,1	4,0	3,8
Selvstændige	3,7	3,7	0,0	4,4	3,6	3,8	3,6	-0,2	4,4	3,6
Funktionærer og tjenestemænd mv.*	2,8	2,9	0,1	3,2	3,0	2,7	2,7	0,0	3,2	3,0

Anm.: De skraverede søjler svarer til henholdsvis årgennemsnit og år-til-dato-gennemsnit. *Funktionærer og tjenestemænd mv. indeholder følgende a-kasser: FTF-A, BUPL-A, DLF-A og DSA-A.

Kilde: Danmarks Statistik og egen sæsonkorrektur på a-kasser og regioner.

Tabel 5. Aktiveringsgrad

	November 2014	December 2014	Ændr., pct. point	December 2013	December 2014	Ændr., pct. point
	----- Sæsonkorrigeret -----			----- Faktisk -----		
I alt	20,6	20,0	-0,5	25,7	22,8	-2,9
Kontanthjælpsmodtagere	29,3	28,8	-0,5	33,9	31,1	-2,8
Dagpengemodtagere	17,0	16,4	-0,5	21,5	19,3	-2,2

Anm.: Aktiveringsgraden opgøres i procent, og er antallet af aktiverede divideret med antallet af bruttoledige. Opdelingen på kontanthjælpsmodtagere og dagpengemodtagere beregnes ved henholdsvis antal aktiverede kontanthjælpsmodtagere i forhold til alle kontanthjælpsmodtagere, samt antal aktiverede dagpengemodtagere i forhold til alle dagpengemodtagere.

Kilde: Danmarks Statistik og egen sæsonkorrektur.