

# Fravalg af erhvervsuddannelser blandt unge

Hovedrapport

December 2023

Epinion & Fagbevægelsens Hovedorganisation



# Indhold

3	Om undersøgelsen
5	Hovedkonklusioner og anbefalinger
7	Grundskoleelever
20	Gymnasieelever
35	Unge uden uddannelse
42	Metode

# 1. Om undersøgelsen

## Om undersøgelsen

# Undersøgelsens formål er at forstå unges valg af ungdomsuddannelse og holdninger til erhvervsuddannelser, så det kan hjælpe til at undgå fremtidig mangel på faglærte

## Introduktion til undersøgelsen

Søgningen til erhvervsuddannelser har været stagnerende de seneste fem år, selvom erhvervslivet mangler faglærte allerede i dag. Kombineret med mindre ungdomsårgange vil denne udvikling føre til et 'gap' mellem udbuddet og efterspørgslen på faglært arbejdskraft i Danmark – ifølge AE vil Danmark mangle 99.000 faglærte i 2030.

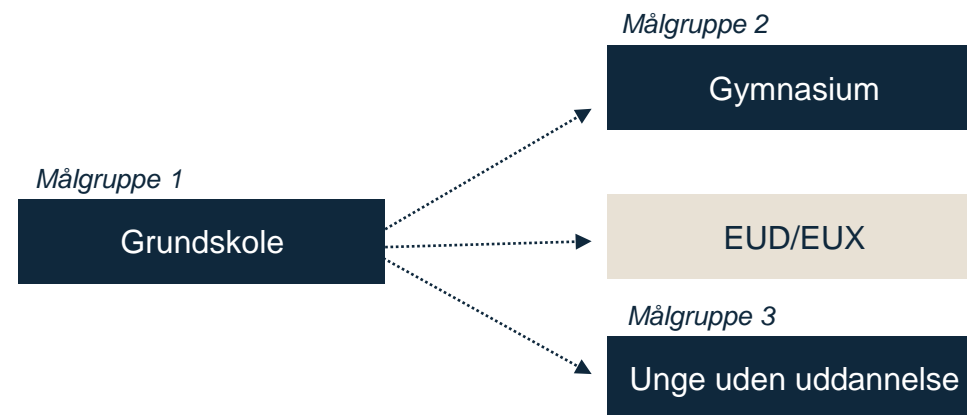
For at sikre et udbud af arbejdskraft, der tilnærmelsesvist matcher arbejdsmarkedets efterspørgsel, vil der derfor være behov for, at flere unge i fremtiden tager en erhvervsuddannelse. Der findes allerede en del viden om, hvad der har betydning for unges uddannelsesvalg generelt, men det omhandler ofte forhold, der er svære at påvirke. Dertil mangler der fokus på de unges (mangel på) motivation for at søge ind på forskellige ungdomsuddannelser herunder erhvervsuddannelser.

Epinion har derfor foretaget en undersøgelse blandt unge for at forstå deres (fra)valg af erhvervsuddannelser. Undersøgelsen består af et etnografisk studie blandt grundskoleelever, som er gennemført, mens de skulle træffe valg om ungdomsuddannelser d. 13. marts 2023. Studiet er brugt til at komme helt tæt på de unge op til deres valg for at belyse de overvejelser, der florerer i hovederne på grundskoleeleverne, når de skal træffe valg om ungdomsuddannelse. Efterfølgende er der gennemført en spørgeskemaundersøgelse blandt udskolings elever, gymnasieelever samt unge mellem 18-25 år uden uddannelse, da de tre grupper alle potentielt kan påbegynde en erhvervsuddannelse.

For alle dele af analysen har målet været at forstå, hvad der begrunder valget af erhvervsuddannelse eller en anden uddannelsesretning. Derfor har vi både undersøgt holdninger til uddannelse, forventninger til arbejdsliv og fordomme om erhvervsuddannelser blandt alle disse grupper, som ikke har egne erfaringer med uddannelserne.

Resultaterne af analyserne på det samlede data præsenteres i denne rapport.

## Undersøgelsens målgrupper



**Læsevejledning:** Først præsenteres de samlede hovedkonklusioner fra undersøgelsen. Herefter følger et afsnit for hver af de tre målgrupper, der præsenterer de vigtigste fund for hver målgruppe herunder implikationer for, hvordan eventuelle indsatser for at tiltrække målgruppen til erhvervsuddannelser med fordel kan indrettes. Til sidst beskrives undersøgelsens datakilder og metoder.

## 2. Hovedkonklusioner og anbefalinger



### Øget søgning til EUD blandt grundskoleelever kræver både ændringer af erhvervsskolerne og folkeskolen

15 pct. af grundskoleeleverne regner med at vælge en erhvervsuddannelse, når de skal vælge ungdomsuddannelse.

Det er en tendens til, at det kræver større grad af afklaring at vælge en erhvervsuddannelse, fordi gymnasiet ses som en måde at udskyde det uddannelsesvalg, som de unge i dag oplever som svært.

Grundskoleeleverne har et positivt syn på erhvervsuddannelser, men finder ikke det sociale miljø lige så attraktivt som på gymnasiale uddannelser. Ligeledes vægter de faglig interesse, når de skal vælge uddannelse, men større erfaring med boglige fag i udskolingen peger i mindre grad mod erhvervsuddannelserne.



### En gruppe af gymnasieelever kunne være potentielle erhvervsskoleelever

13 pct. af gymnasieeleverne overvejer aktivt en erhvervsuddannelse, og der er således en gruppe af gymnasieelever med potentiale for erhvervsuddannelserne.

Der kan identificeres to segmenter af særligt potentielle gymnasieelever – de fremtidsorienterede samt de sociale og tvivlende. Disse to segmenter vægtede forskellige elementer højt i deres uddannelsesvalg, og der er derfor behov for differentierede indsatser, hvis de skal motiveres til at tage en erhvervsuddannelse:

1. De fremtidsorienterede kan motiveres af indsatser med fokus på fagligheden og muligheder for job og videreuddannelse.
2. Indsatser med fokus på det sociale fællesskab på uddannelser kan motivere de sociale og tvivlende.



### Der er et vist potentiale for erhvervsuddannelser blandt 18-25-årige uden uddannelse

De unge uden uddannelse er generelt positivt indstillet overfor erhvervsuddannelser, og 17 pct. af dem overvejer aktivt en erhvervsuddannelse i dag.

Der er dog særligt tre forhold, der kan være barrierer for, at disse unge gennemfører en EUD:

- En tredjedel er tidligere droppet ud af mindst én ungdomsuddannelse.
- De har haft en svær skoletid.
- De forbinder særligt erhvervsuddannelser med nedslidende jobs.

Resultaterne peger på, at særligt forslaget om en højere ydelse/løn under uddannelsen, kan få flest fra målgruppen til at overveje en erhvervsuddannelse.

# 3. Grundskoleelever



# For at få flere grundskoleelever til at vælge en erhvervsuddannelse bør man sikre praktiske udskolingsfag, skabe sociale aktiviteter samt bløde op for selve valget

## Resultater



### 15 pct. af grundskoleeleverne regner med at tage en erhvervsuddannelse

15 pct. af grundskoleeleverne angiver, at de regner med at tage en erhvervsuddannelse efter grundskolen. Dertil kommer, at 60 pct. angiver, at de overvejer eller har overvejet en erhvervsuddannelse.



### Grundskoleeleverne lægger vægt på faglig interesse og socialt fællesskab, når de skal vælge en ungdomsuddannelse

Uddannelsesvalget opfattes som betydningsfulgt og vigtigt – særligt for dem, der vælger gymnasiet. Gymnasiet kan ses som en måde at udskyde det endelige uddannelsesvalg på.



### Grundskoleeleverne har generelt en positiv opfattelse af erhvervsuddannelser

Grundskoleeleverne forbinder erhvervsuddannelser med både et stærkt fagligt og socialt miljø. Men der er også en tendens til, at 1) fællesskabet er præget mere af faglig interesse end sociale aktiviteter og 2) fagligheden er praktisk, og derfor har elever med succes i boglige fag større tilbøjelighed til at fravælge en erhvervsuddannelse.

## Implikationer

Undersøgelsens fund har betydning for, hvordan man arbejder med rekruttering til erhvervsskolerne. Selvom grundskoleeleverne har en positiv opfattelse af erhvervsuddannelser, er det vigtigt at se på, hvordan man kan skabe en bedre overgang mellem grundskoler og erhvervsskoler. Valget af en erhvervsuddannelse opleves som markant forskelligt fra grundskolen. Undersøgelsen lægger op til følgende initiativer:

1. Mere praktisk undervisning i folkeskolens udskoling vil styrke overgangen til erhvervsskolerne. Folkeskolen forbereder i sin nuværende form eleverne på gymnasiet.
2. Der er behov for et styrket fokus på at etablere et socialt fællesskab på erhvervsuddannelser, som fokuserer på aktiviteter frem for faglighed.
3. Erhvervsuddannelserne skal indrettes, så det er muligt at vælge en erhvervsfaglig retning uden nødvendigvis endnu at lægge sig fast på den endelige uddannelsesretning.

I maj 2023 fremlagde Reformkommissionens sit bud på, hvordan vi får flere unge til at vælge en erhvervsuddannelse. Flere af forslagene lægger sig op ad konklusionerne i denne rapport, men det er ikke kun erhvervsuddannelserne, som skal ændre sig. Det vil også styrke søgningen, hvis grundskolens fag bliver mere blandede.



# 3.1 Valg af ungdomsuddannelse

## Faglig interesse og det sociale fællesskab fylder mest for grundskoleelever, når de skal vælge ungdomsuddannelse

Når grundskoleeleverne bedes vælge de faktorer, der er vigtigst for deres valg af ungdomsuddannelser, træder faglig interesse klart tydeligst frem. Dernæst vægtes det sociale fællesskab også højt relativt til de øvrige faktorer. Jobmuligheder og mulighed for videreuddannelse er relativt mindre vigtigt end faglig interesse og fællesskab, men stadig vigtige faktorer for grundskoleeleverne. I den mindre vigtige ende findes kønsfordeling, skolestørrelse og fysiske faciliteter.

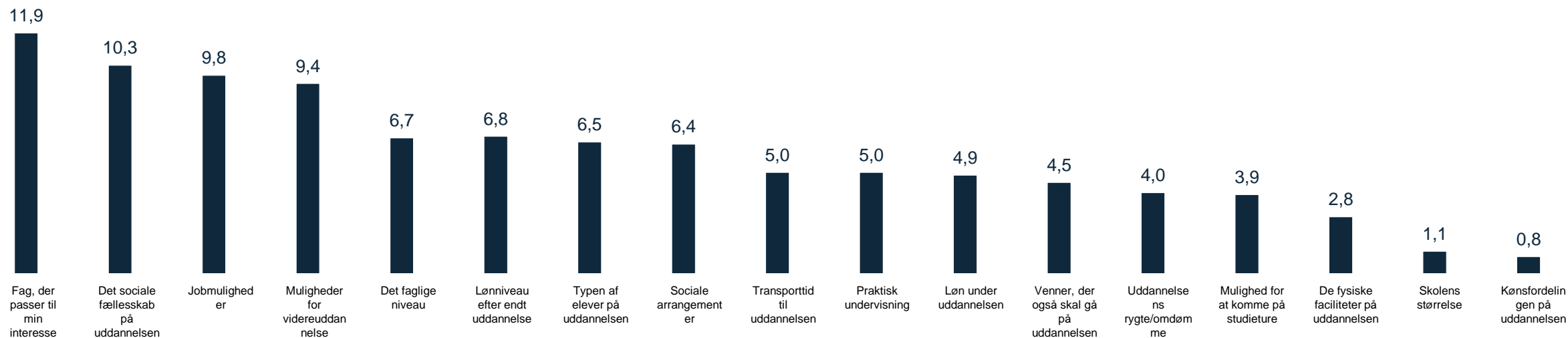
Analyserne indikerer desuden, at det sociale fællesskab er mindre vigtigt for grundskoleelever, der regner med at vælge EUD/EUX sammenlignet med dem, der regner med at vælge en gymnasial uddannelse. Omvendt er praktisk undervisning mere vigtig, hvis man overvejer en EUD.

### Sådan læses figuren

De adspurgte er blevet bedt om at prioritere de mindst og mest vigtige faktorer for valg af ungdomsuddannelse. Resultaterne skal fortolkes relativt til de andre alternativer. Fx vurderes 'fag der passer til min interesse' næsten dobbelt så betydningsfuldt som 'sociale arrangementer'. Resultaterne summerer til 100, hvilket betyder, at en sammenlægning af et vilkårligt segments vurdering af alle 17 faktorer vil summere til 100. For uddybning af MaxDiff analysen se s. 46.

### Vigtigste faktorer for valg af ungdomsuddannelse

N=438



## Grundskoleelever, der regner med at vælge EUD, oplever i mindre grad valget af ungdomsuddannelse som svært eller afgørende for fremtiden

Generelt opleves valget af ungdomsuddannelse blandt landets grundskoleelever som vigtigt og spændende. Det er noget, de tænker meget over, og som de oplever som spændende. Grundskoleeleverne er dog delte ift. om de helst vil udskyde deres uddannelsesvalg eller ej – 28 pct. ønsker slet ikke dette, mens et fåtal i høj grad ønsker dette (14 pct.).

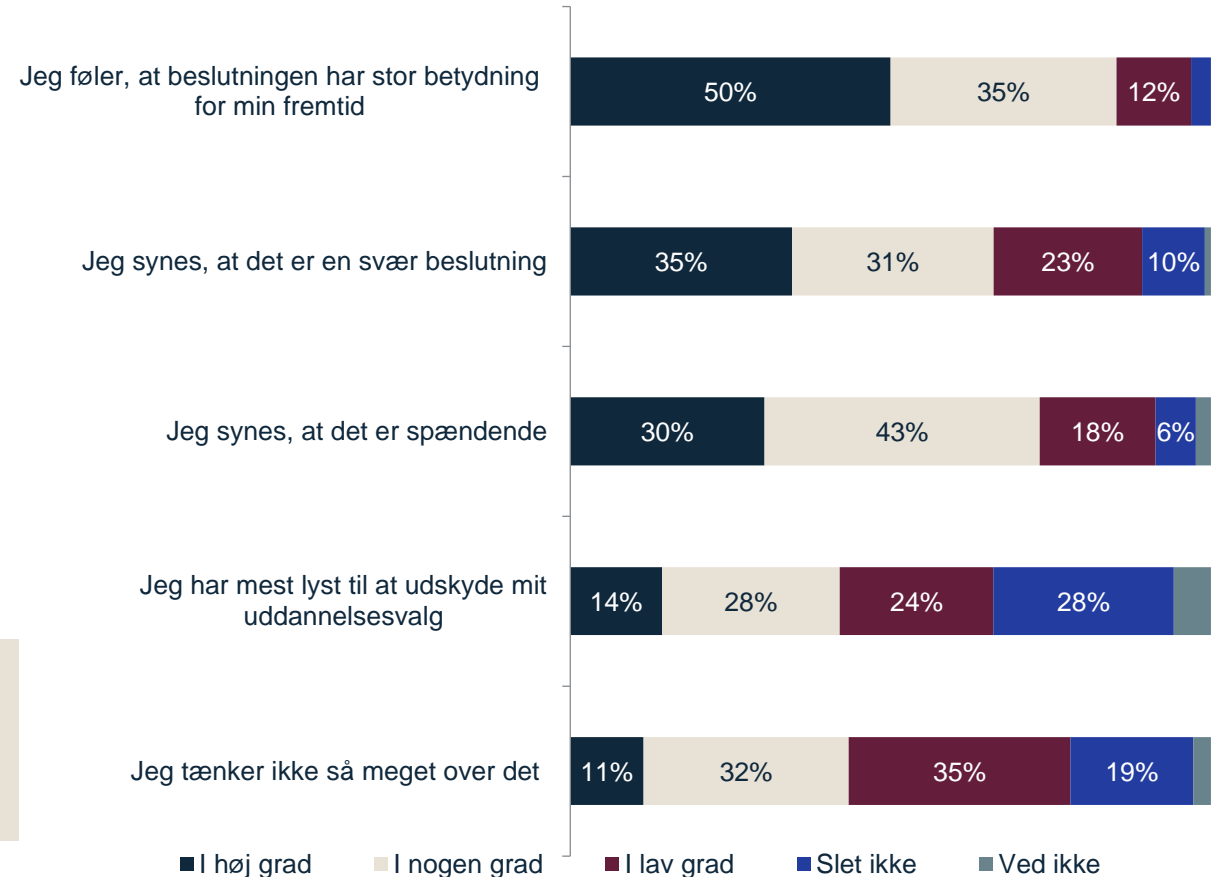
Flere grundskoleelever oplever valget som svært og overvældende. Der er en tendens til, at hvis man oplever dette, så vælger man i højere grad en gymnasial uddannelse end en erhvervsuddannelse. 37 pct. af dem, der regner med at vælge gymnasiet, svarer, at ungdomsuddannelsesvalget i høj grad er en svær beslutning, mens det kun gælder 22 pct. af dem, der vælger EUD. Beslutningen føles også mere betydningsfuld for fremtiden for de elever, der hælder mod gymnasiet. 51 pct. svarer her, at valget i høj grad har betydning for fremtiden, mens det gælder 29 pct. blandt de grundskoleelever, der regner med en EUD. Der er således en tendens til, at det kræver en større grad af afklaring at vælge en gymnasial uddannelse, hvilket uddybes på næste side.

15%

Af grundskoleeleverne angiver, at de regner med at skulle læse en erhvervsuddannelse efter grundskolen. Til sammenligning regner 66 pct. med at vælge en gymnasial uddannelse.

### Oplevelse af valget

N=438



## En gymnasial uddannelse er attraktiv, fordi det udskyder det endelige uddannelsesvalg

I mobilforummet med grundskoleelever om deres valg af ungdomsuddannelse ses det, at de grundskoleelever, der vælger en gymnasial uddannelse, lægger særligt vægt på, at det åbner op for en masse muligheder. Valget af ungdomsuddannelse ses således i høj grad som et tilvalg af videregående uddannelse og hvilket job, man gerne vil have i fremtiden. Her har kun få en idé om, hvilken profession de ønsker.

For langt størstedelen af eleverne er det vigtigste at have mange muligheder at vælge imellem, når de en dag skal træffe et valg om en videregående uddannelse. På den måde bliver valget af en gymnasial uddannelse en måde at udskyde det endelige valg af uddannelsesretning på. Få overvejer en erhvervsuddannelse, men for de der gør, er *muligheder* mindre vigtigt. Der er således en tendens til, at hele gruppen ser erhvervsuddannelser som en ungdomsuddannelse, der leder i en bestemt retning til ét bestemt erhverv, mens gymnasiale uddannelser åbner op for en lang række muligheder indenfor uddannelse og jobs.

EUX er i den forbindelse i en kategori for sig og ses som den ungdomsuddannelse, der åbner op for flest muligheder ift. fremtidig uddannelse og job. Med en EUX oplever grundskoleelever, at man både kan blive faglært eller tage en videregående uddannelse. Dette opleves positivt, men flere foretrækker dog de andre gymnasiale uddannelser, som de oplever som mindre krævende fagligt.

“  
Jeg overvejer at tage på HHX når jeg er færdig med folkeskolen. Det vigtige for mig er det sociale, og at man har muligheder efter uddannelsen.  
(Pige, 8. klasse)

“  
Jeg er ikke helt sikker på hvad jeg vil endnu, men jeg ved dog at jeg gerne vil tage en gymnasial uddannelse. Det vigtigste for mig er helt klart mulighederne efter uddannelse.  
(Pige, 8. klasse)

“  
Jeg tænker at starte på en HHX efter 10 klasse, og vil se hvilken vej den fører mig til i fremtiden. Jeg har ikke selv besluttet mig for, hvad jeg vil i fremtiden, men jeg ved der er en helt masse muligheder med HHX.  
(Pige, 10. klasse)

“  
Jeg tror begge typer af uddannelser giver muligheder, men jeg tror på, at der er større sandsynlighed for at få succes, hvis du har taget en gymnasial uddannelse frem for en erhvervsuddannelse.  
(Pige, 9. klasse)

“  
Jeg har ikke rigtigt overvejet andre muligheder end en stx, da jeg er meget usikker på hvad jeg vil læse efter gymnasiet. Jeg har brede muligheder med en STX.  
(Pige, 8. klasse)

“  
Jeg var skoletræt og overvejede derfor tømmer eller en praktisk uddannelse. Jeg har nu indset at gymnasietiden også bliver sjov, og at det åbner for rigtig mange døre i fremtiden.  
(Dreng, 9. klasse)

## 3.2 Forestillinger om erhvervsuddannelser

# Grundskoleelever forbinder erhvervsuddannelser med løn under uddannelse, jobmuligheder, socialt fællesskab og faglig interesse

Grundskoleeleverne har en lang række positive associationer til erhvervsuddannelserne.

Omtrent en tredjedel af målgruppen forbinder i høj grad erhvervsuddannelser med løn under uddannelse, gode jobmuligheder, et godt socialt fællesskab og fag, der passer til deres interesse. Det er en yderst positiv fortælling for erhvervsuddannelserne, særligt når man sammenligner med, at de tre vigtigste faktorer ved valg af uddannelse for grundskoleeleverne er faglig interesse, socialt fællesskab og jobmuligheder.

Der er ingen nævneværdige forskelle på, hvilke associationer til erhvervsuddannelser man har, afhængig af hvad man selv regner med at skulle efter grundskolen. Dette går igen i det kvalitative, hvor kun meget få elever fortæller om direkte negative forestillinger om erhvervsuddannelser.

Selvom grundskoleelevernes forestillinger om erhvervsuddannelser er en positiv fortælling i forhold til de faktorer, som unge vægter ved valg af ungdomsuddannelser, så er der nogle nuancer i forhold til særligt det sociale miljø, som opleves forskelligt på gymnasiale uddannelser og erhvervsskoler. Ligeledes er det centralt at bemærke, at selvom 32 pct. af grundskoleelever i høj grad mener, at fagene på erhvervsuddannelserne passer til deres faglige interesse, så oplever 27 pct. i lav grad eller slet ikke dette.

Nuancerne i elevernes forestillinger om det sociale fællesskab og faglige interesse uddybes på de næste sider.

## Associationer til erhvervsuddannelser (forbinder i høj grad erhvervsuddannelser med)

N=438



## Elever på erhvervsuddannelser forestilles at have et godt socialt fællesskab, men der mangler sociale aktiviteter som på de gymnasiale uddannelser

De unge forestiller sig forskellige *typer af socialt miljø* på henholdsvis erhvervsskoler og gymnasier, hvor sidstnævnte opleves som mest tiltrækkende. Dette er tydeligt i det kvalitative materiale.

Flere af de unge opfatter umiddelbart det sociale *fællesskab* på erhvervsuddannelserne som tæt på grund af en interesse i det samme fag, og fordi eleverne ofte skal samarbejde for at løse en faglig opgave. Grundskoleeleverne forestiller sig således et stærkt fagligt fællesskab inden for de forskellige erhvervsuddannelser.

Nogle påpeger imidlertid også, at eleverne på en erhvervsuddannelse er i praktik, og derfor ikke har de samme muligheder for at danne et socialt miljø som på de gymnasiale uddannelser, hvor eleverne er sammen hver dag igennem tre år.

Gymnasiale uddannelser beskrives dertil som meget mere rige på sociale *aktiviteter* som fester, fredagsbar og studieture, hvilket vægter højt for mange af de unge, da det i højere grad er en del af det ungdomsliv, som mange også søger gennem deres uddannelse.

15%

Af grundskoleeleverne er i høj grad enige i, at der er et godt socialt fællesskab på erhvervsskoler.

“ De gymnasiale har federe arrangementer, som fester og studieture... men der er ikke noget der er bedre end det andet, det kommer også an på hvilken person du er.  
(Pige, 10. klasse)

“ Jeg forestiller mig, at man har et godt fællesskab på erhvervsskoler fra day one, fordi man har valgt samme fag, som man skal samarbejde om.  
(Dreng, 8. klasse)

“ Jeg tror der er et godt fællesskab begge steder, dog tror jeg det er bedre på en erhvervsuddannelse, da man arbejder mere sammen og alle er der for den samme ting.  
(Pige, 9. klasse)

“ Jeg var på brobygning i sidste uge og der var der meget socialt på gymnasiet: fredagsbar, rejser, osv. Hvor der ikke blev sagt noget om studieture eller fredagscafe eller noget på erhvervsuddannelsen.  
(Dreng, 8. klasse)

“ Jeg ville sige at gym har et bedre fællesskab end erhvervsuddannelse fordi der er flere fælles fester.  
(Dreng, 9. klasse)

“ Jeg tror man lærer mere om at være social i en EUD, da man arbejder mere med mennesker. Det er en vigtig ting i livet. Jeg tror faktisk, at der er masser af sociale arrangementer på både gymnasiet og erhvervsskoler.  
(Pige, 8. klasse)



## Gymnasiale uddannelser virker som et mere sikkert valg end erhvervsuddannelser, fordi de er en forlængelse af det faglige miljø i grundskolen

Selvom 32 pct. af grundskoleeleverne vurderer, at der på erhvervsuddannelserne er fag, der passer til deres interesse, så er der forskel på, hvordan de forestiller sig det faglige miljø på erhvervsuddannelser og gymnasiale uddannelser – og dette er ofte til fordel for de gymnasiale uddannelser.

De unge beskriver i mobilforummet undervisningsform og indhold på erhvervsuddannelserne som orienteret imod det praktiske, hvor eleverne i høj grad bruger deres hænder. De forestiller sig således, at der på en erhvervsuddannelse er en meget aktiv undervisningsform, hvor man tillærer sig sit håndværk. De unge, der overvejer en erhvervsuddannelse, mener, at dette er mere tiltrækkende, fordi det virker sjovere end at skulle sidde stille. Dertil forestiller de unge sig, at der på en erhvervsuddannelse er færre forskellige fag i løbet af en dag, fordi undervisningen er centreret om det fag, de uddanner sig i.

Omvendt beskrives de gymnasiale uddannelser som boglige, og med fag der ligger i forlængelse af grundskolen, hvilket mange af de unge i højere grad kan identificere sig med, da det er noget de allerede er bekendte med fra udskolingen. Således forestiller de unge sig, at man på de gymnasiale uddannelser har en meget stillesiddende undervisningsform, der centrerer sig om det mundtlige og skriftlige.

Grundskoleeleverne mener desuden, at de gymnasiale uddannelser generelt har et højere fagligt niveau end erhvervsuddannelser, fordi der i højere grad er fokus på det boglige, og på grund af de to forskellige adgangskrav fra grundskolen. Dette betyder for mange, at de gymnasiale uddannelser virker mere seriøse og attraktive.

“

Jeg tror der er meget bogligt på en gymnasial uddannelse, og jeg tror den minder ret meget om hverdagen i folkeskolen. På en erhvervsuddannelse tænker jeg, at man kommer ud og bruger hænderne lidt mere.  
(Pige, 9. klasse)

”

“

Jeg tror der er lidt højere fagligt niveau på gymnasiet uddannelse fordi at man som regel lidt mere af en side man skal have fem ikke snit i folkeskolen i forhold til din erhvervsuddannelse hvor man ikke skal have fat i høje snit.  
(Dreng, 9. klasse)

”

“

Man har meget mere frihed, fordi man laver noget andet end bare at sidde på en stol og skrive en opgave, så er det sjovere at komme ud og bruge sine hænder og lave noget fysisk.  
(Dreng, 9. klasse)

”

“

Jeg tror fagene er lidt forskellige og man på gymnasiet har lidt af hvert eller sådan har valgt nogle linjer, mens man med en erhvervsuddannelse har færre fag, men med højere standarter.  
(Pige, 8. klasse)

”

“

Niveauet på STX er helt klart højere og karaktergennemsnittet skal også være højere. Jeg tror også der er flere opgaver og måske også en mere selvstændig uddannelse.  
(Pige, 8. klasse)

”

“

Gym er mere fagligt og ikke praktisk som en erhvervs uddannelse. Det faglige niveau er højere på gym end på erhvervs uddannelserne  
(Dreng, 9. klasse)

”

# Manglen på praktiske fag i grundskolens udskoling gør det sværere at basere valget af erhvervsuddannelser på faglige succesoplevelser

Analyserne tyder på, at elevernes erfaringer og interesser i løbet af deres skoletid hænger sammen med, hvilken ungdomsuddannelse, de orienterer sig imod.

Der er en tendens til, at elever, som altid har haft let ved det faglige, i højere grad orienterer sig mod gymnasiale uddannelser, mens elever, der har svært ved at koncentrere sig, i højere grad orienterer sig mod erhvervsuddannelser. Et tilvalg af en erhvervsuddannelse kan således ses som et fravalg af gymnasiet, som ses som en forlængelse af grundskolens- og særligt udskolingens – boglige fag.

Elever, der vælger en erhvervsuddannelse, har i lavere grad mulighed for at henvise til succesoplevelser med praktiske fag, da disse fylder mindre end de boglige fag i udskoling. På samme måde kan det betyde, at færre elever, der både er dygtige bogligt og praktisk, vælger en erhvervsuddannelse, fordi der i udskoling er mest fokus på vigtigheden af at være dygtig til de boglige fag. Derved bliver disse fag også referencerammen for eleverne, når de skal tænke på, hvad de interesserer sig for fagligt.

Implementeringen af praktiske fag i landets udskolinger har længe haft politisk bevågenhed, som en måde at øge overgangen fra folkeskolen til erhvervsuddannelserne. I 2018 vedtog den daværende regering en bred aftale om at indføre en styrket praktiskfaglighed i landets folkeskoler. I 2023 har Reformkommissionen foreslået at øge antallet af praktiske timer i udskoling, samt gøre erhvervspraktik obligatorisk for at styrke overgangen til erhvervsuddannelser.



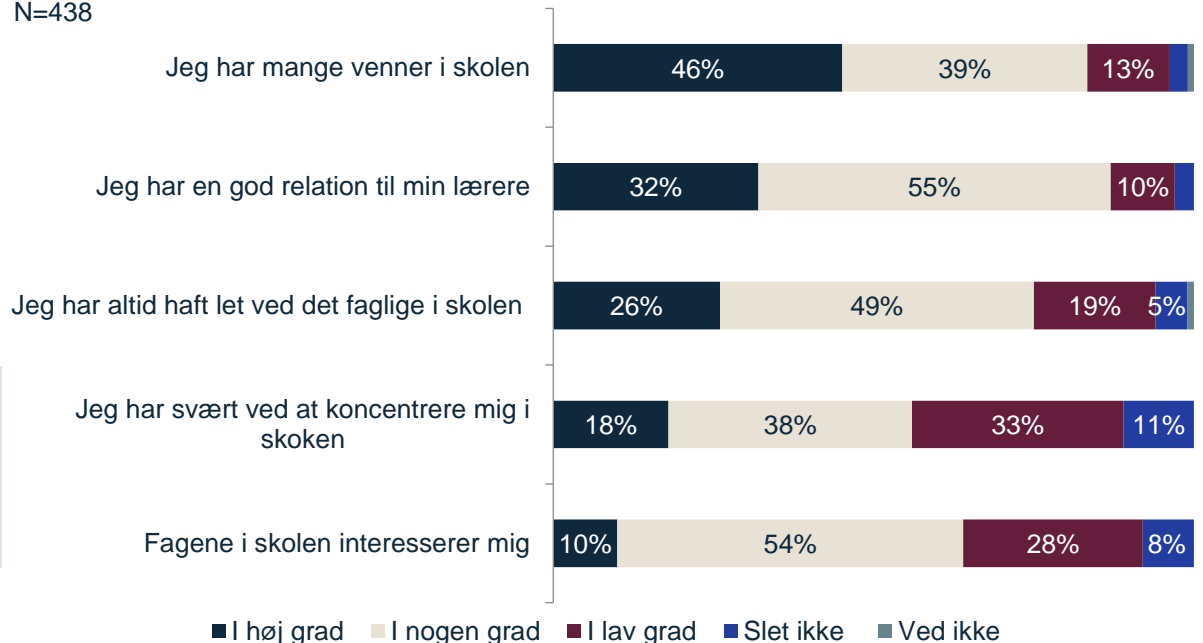
Et metastudie fra Rambøll (2018) viser, at netop praksisbaseret undervisning i udskoling vil kunne styrke overgangen fra folkeskolen til erhvervsskoler.

23%

Af grundskoleeleverne mener i høj grad, at undervisningen på erhvervsskoler er meget anderledes end i grundskolen.

## Oplevelser i skoletiden (i høj grad enig)

N=438



## 3.3 Holdninger til forslag

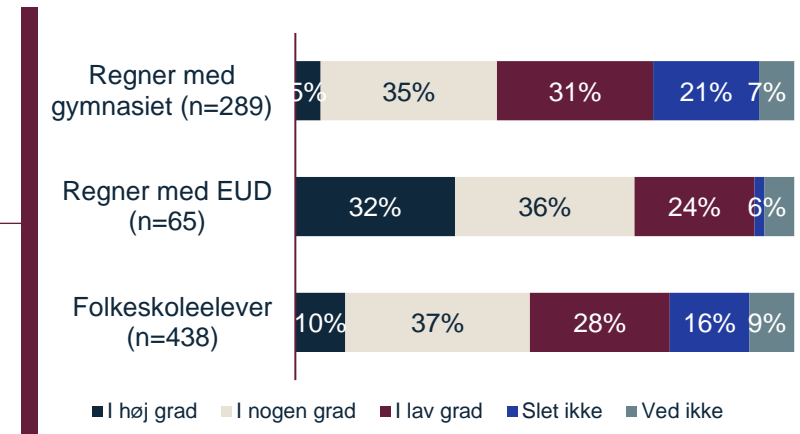
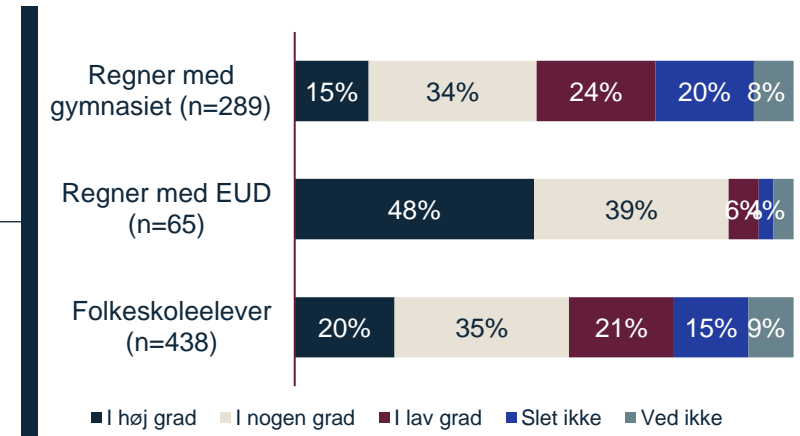
# Grundskoleelever, der regner med at vælge en erhvervsuddannelse, er markant mere positive over for forslagene til at øge rekrutteringen til erhvervsuddannelser

Epinion har i spørgeskemaundersøgelsen og mobilforummet spurgt grundskoleeleverne, hvad der kunne få flere til at vælge en erhvervsuddannelse. Her er der lagt vægt på to forslag:

- 1) Elevløn på GF2 i stedet for SU
- 2) Udskyde valget af uddannelsesretning til efter 1. år på en erhvervsuddannelse (et af elementerne ved reformkommissionens HPX-forslag).

Grundskoleeleverne er mest positivt indstillet overfor idéen om at forhøje ydelsen til elever på GF2, om end de uddyber kvalitativt, at de økonomiske incitamer ikke bør blive så høje, at de bliver den *primære* årsag til at vælge en erhvervsuddannelse. Grundskoleelever, der i dag regner med at tage en erhvervsuddannelse, er markant mere positive over for forslaget om elevløn i starten af uddannelsen. Blandt disse støtter 48 pct. i høj grad forslaget, mens det kun gælder 20 pct. blandt de, der regner med at tage en gymnasial uddannelse.

Selvom det er tydeligt i undersøgelsen, at gymnasiet ses som et sikkert valg, fordi man kan udskyde det endelige valg om sine fremtidsmuligheder, så er eleverne skeptiske overfor muligheden for at vælge retning på erhvervsskolerne senere, end det er tilfældet i dag. Kun 10 pct. mener, at de i høj grad ville overveje en EUD/EUX, hvis tiltaget blev indført. Dog svarer 37 pct. af grundskoleeleverne, at de i nogen grad ville overveje det. Også her svarer markant flere elever, som regner med at vælge en erhvervsuddannelse, at forslaget i høj grad gør dem mere positivt indstillet overfor at overveje en EUD.



Spørgsformulering Elevløn på GF2: "Det første forslag er at give elever på erhvervsskoler dobbelt så meget i løn i starten af deres uddannelse, som den SU man ellers kan få i dag. I hvilken grad kunne dette forslag få dig til at overveje en erhvervsuddannelse (EUD/EUX)?", Spørgsformulering Senere valg af retning: "Det andet forslag er, at man kan vente med at vælge uddannelsesretning til efter 1. år på en erhvervsskole. I hvilken grad kunne dette forslag få dig til at overveje en erhvervsuddannelse (EUD/EUX)?"

# 4. Gymnasieelever

# Flere gymnasieelever kunne være potentielle erhvervsskoleelever – for at tiltrække dem skal EUD vægte det sociale fællesskab og jobmuligheder

## Resultater



### 13 pct. af gymnasieeleverne overvejer en erhvervsuddannelse

13 pct. af gymnasieeleverne overvejer en erhvervsuddannelse, mens 36 pct. har overvejet en erhvervsuddannelse. Det er særligt eleverne i 1.g, der aktivt overvejer en erhvervsuddannelse.



**Gymnasieeleverne lægger vægt på deres faglige interesse og det sociale fællesskab i deres valg af ungdomsuddannelse**, men forbinder særligt erhvervsuddannelser med jobmuligheder og løn under uddannelse. De tager positivt imod en afstigningsmulighed, der ifølge 43 pct. ville få dem til at overveje en erhvervsuddannelse.



**Gymnasieeleverne kan inddeles i fire segmenter, hvoraf to viser særligt potentiale for erhvervsuddannelser – de sociale og tvivlende og de fremtidsorienterede.**

De to segmenter, hvor eleverne kunne overveje en erhvervsuddannelse, lægger dog vægt på forskellige ting i deres uddannelsesvalg. De sociale prioriterer det sociale fællesskab, mens de fremtidsorienterede har fokus på fagligheden og fremtidsmuligheder.



## Implikationer

At 13 pct. af gymnasieeleverne aktivt overvejer en erhvervsuddannelse tyder på, at der er en gruppe af gymnasieelever, som måske ikke endnu har fundet deres rette hylde i uddannelsessystemet. Resultaterne indikerer således et potentiale blandt gymnasieeleverne, hvor næsten halvdelen enten overvejer eller har overvejet en erhvervsuddannelse.

En afstigningsmulighed kunne potentielt være en løsning for de gymnasieelever, der ikke er sikre på, at de har truffet det rigtige uddannelsesvalg. Næsten hver fjerde af de gymnasieelever, der aktivt overvejer en erhvervsuddannelse, angiver, at en afstigningsmulighed i høj grad kunne få dem til at overveje en erhvervsuddannelse. Selvom en afstigningsmulighed således kunne være en gangbar løsning, ville det dog være at foretrække, at de unge hjælpes med at træffe det rigtige valg i første omgang. Samtidig kunne en afstigningsmulighed potentielt have den u hensigtsmæssige effekt, at flere vælger en gymnasial uddannelse, fordi mulighederne nu i endnu højere grad holdes åbne her.

Segmenteringsanalysen gør os klogere på, hvilke grupper af gymnasieelever, der potentielt er havnet på den forkerte hylde. Indsatser skal rettes mod de sociale og tvivlende samt de fremtidsorienterede, men det er afgørende, at man differentierer indsatserne til de to segmenter. De sociale og tvivlende kan motiveres ved at lægge vægt på, at det sociale fællesskab på erhvervsuddannelserne går udover det faglige fællesskab. Indsatser rettet mod de fremtidsorienterede skal derimod have fokus på fagligheden samt videreuddannelses- og jobmuligheder.

# 4.1 Potentiale



# Tæt på hver anden gymnasieelev har overvejet eller overvejer at tage en erhvervsuddannelse

Næsten halvdelen af gymnasieeleverne svarer i undersøgelsen, at de enten har overvejet eller aktivt overvejer at tage en erhvervsuddannelse. 13 pct. af gymnasieeleverne overvejer på nuværende tidspunkt at tage en erhvervsuddannelse, selvom de er i gang med en gymnasial uddannelse. Det er særligt eleverne i 1.g, der går med overvejelser om at tage en erhvervsuddannelse (18 pct.), mens det gælder færre i 3.g (9 pct.). Resultaterne peger således på en gruppe af gymnasieelever, der enten potentielt kunne vælge eller faktisk senere ender med at vælge en erhvervsuddannelse.

Gymnasieeleverne forbinder særligt erhvervsuddannelser med gode jobmuligheder (82 pct.) og lønforhold (77 pct.). De forbinder i lavere grad erhvervsuddannelser med en lige kønsfordeling, studieture og et højt fagligt niveau.

Selvom opfattelsen af erhvervsuddannelserne generelt er positiv, bærer associationerne præg af, at man forbinder erhvervsuddannelser med et konkret job. Fremtidige indsatser skal fokusere på, at erhvervsuddannelser i endnu højere grad associeres med det, der er vigtigt for de unges uddannelsesvalg – nemlig fagligheden og det sociale fællesskab.



## De tre vigtigste faktorer for gymnasieelevernes valg af ungdomsuddannelse:

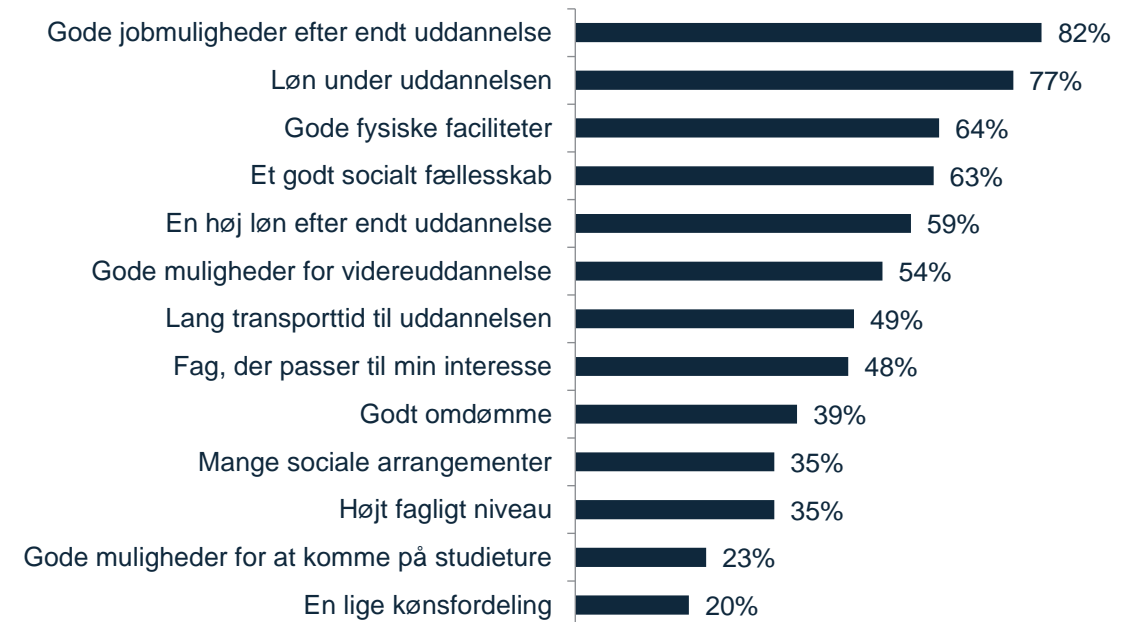
1. Fag, der passer til deres interesse
2. Det sociale fællesskab på uddannelsen
3. Muligheder for videreuddannelse

49%

Af gymnasieeleverne angiver, at de overvejer eller har overvejet at tage en erhvervsuddannelse

## Gymnasieelevernes associationer til erhvervsuddannelser

N = 795



# En afstigningsmulighed efter 1.g eller 2.g vil ifølge 43 pct. af gymnasieeleverne få dem til at overveje en erhvervsuddannelse

Som en del af spørgeskemaundersøgelsen har vi koncepttestet et forslag, der har til formål at gøre erhvervsuddannelserne mere attraktive for de gymnasieelever, der enten har overvejet eller aktivt overvejer en erhvervsuddannelse undervejs på deres gymnasiale uddannelse (se til højre).

43 pct. af gymnasieeleverne angiver, at forslaget i høj eller nogen grad kunne få dem til at overveje en erhvervsuddannelse. Det er særligt blandt de gymnasieelever, der overvejer en erhvervsuddannelse, at forslaget er populært. Hver fjerde gymnasieelev i denne gruppe mener, at forslaget i høj grad kunne få dem til at overveje en erhvervsuddannelse. Blandt de gymnasieelever, der *har* overvejet en erhvervsuddannelse, er der en stor andel, der angiver, at forslaget i nogen grad kunne få dem til at overveje en erhvervsuddannelse.

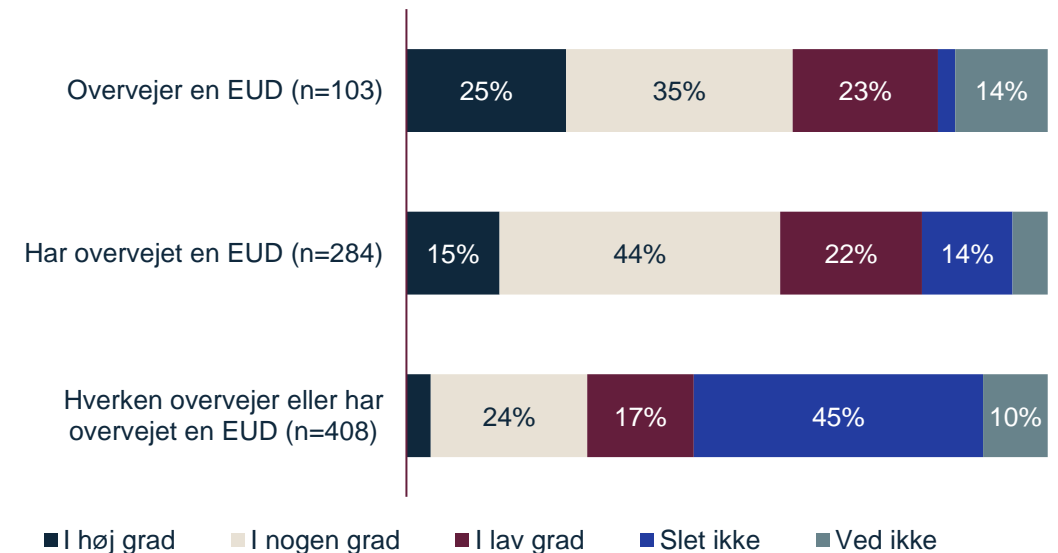
De gymnasieelever, der hverken har overvejet eller aktivt overvejer en erhvervsuddannelse, er klart de mest afvisende over for forslaget. Her angiver 45 pct., at forslaget slet ikke kunne få dem til at overveje en erhvervsuddannelse.

Vi har samtidig spurgt samtidig gymnasieeleverne, hvorvidt de tror, at forslaget vil få flere eller færre til at tage en erhvervsuddannelse. På tværs af de tre grupper svarer over 60 pct., at de tror, at forslaget vil få flere til at tage en erhvervsuddannelse. Dette tyder således på, at gymnasieeleverne også oplever, at der er potentiale for erhvervsuddannelserne blandt deres klassekammerater. 91 pct. af de gymnasieelever, der overvejer en erhvervsuddannelse, tror, at forslaget ville få flere til at tage en erhvervsuddannelse.

## Vi har spurgt gymnasieeleverne:

*"Ét forslag er, at man kan træde senere ind på en erhvervsuddannelse efter gennemført 1. eller 2.g på en gymnasial uddannelse. I hvilken grad kunne dette forslag få dig til at overveje en erhvervsuddannelse?"*

## Gymnasieelevernes holdning til en afstigningsmulighed



# 4.2 Segmentering

# Segmenteringsanalysen kan gøre os klogere på forskelle i gymnasieelevers motiver for valg af ungdomsuddannelse

## Introduktion til segmenterne

Resultaterne fra gymnasieeleverne peger således på, at der er en gruppe af gymnasieelever, der udgør et potentiale for erhvervsuddannelserne. Når 13 pct. af gymnasieeleverne angiver aktivt at overveje en erhvervsuddannelse, og vi samtidig ved fra tidligere undersøgelser, at omkring 20 pct. af de unge under 30 år, der færdiggør en erhvervsuddannelse tidligere har gennemført en gymnasial uddannelse (DEA, 2020), tyder det på, at gymnasiet for nogle unge er en omvej i uddannelsessystemet.

Ved at lære gymnasieeleverne at kende, kan vi identificere, hvad der kendetegner de unge, der potentielt er havnet på den forkerte hylde og blive klogere på, hvordan vi tidligere kan motivere dem til at tage en erhvervsuddannelse. En segmenteringsanalyse bringer os tættere på de forskellige grupper af gymnasieelever og deres ønsker, håb, krav, erfaringer og ambitioner i relation til uddannelse. På den måde kan vi også identificere, hvilke segmenter af gymnasieelever, som har et større potentiale for at vælge en erhvervsuddannelse og hvilke motiver og barrierer, der har betydning for deres uddannelsesvalg. I segmenteringen blev identificeret fire segmenter blandt gymnasieeleverne baseret på følgende dimensioner.

1. Deres oplevelser fra skoletiden
2. Deres tanker om uddannelsesvalget
3. Deres ønsker til fremtiden

Disse dimensioner er resultatet af en datadrevet udvælgelse, hvor spørgsmål relateret til de tre dimensioner er blevet identificeret som de mest definerende for de forskellige grupper af elever.

På de følgende sider præsenteres de fire segmenter med beskrivelser af deres oplevelser, ønsker og ambitioner i relation til uddannelse. Der identificeres to segmenter med særlig relevans for erhvervsuddannelserne og det angives, hvordan disse segmenter potentielt kan motiveres til at tage en erhvervsuddannelse.

Kilde: "Den krøllede vej til en erhvervsuddannelse", DEA (2020)

## De fire segmenter



De sociale og tvivlende



De fremtidsorienterede



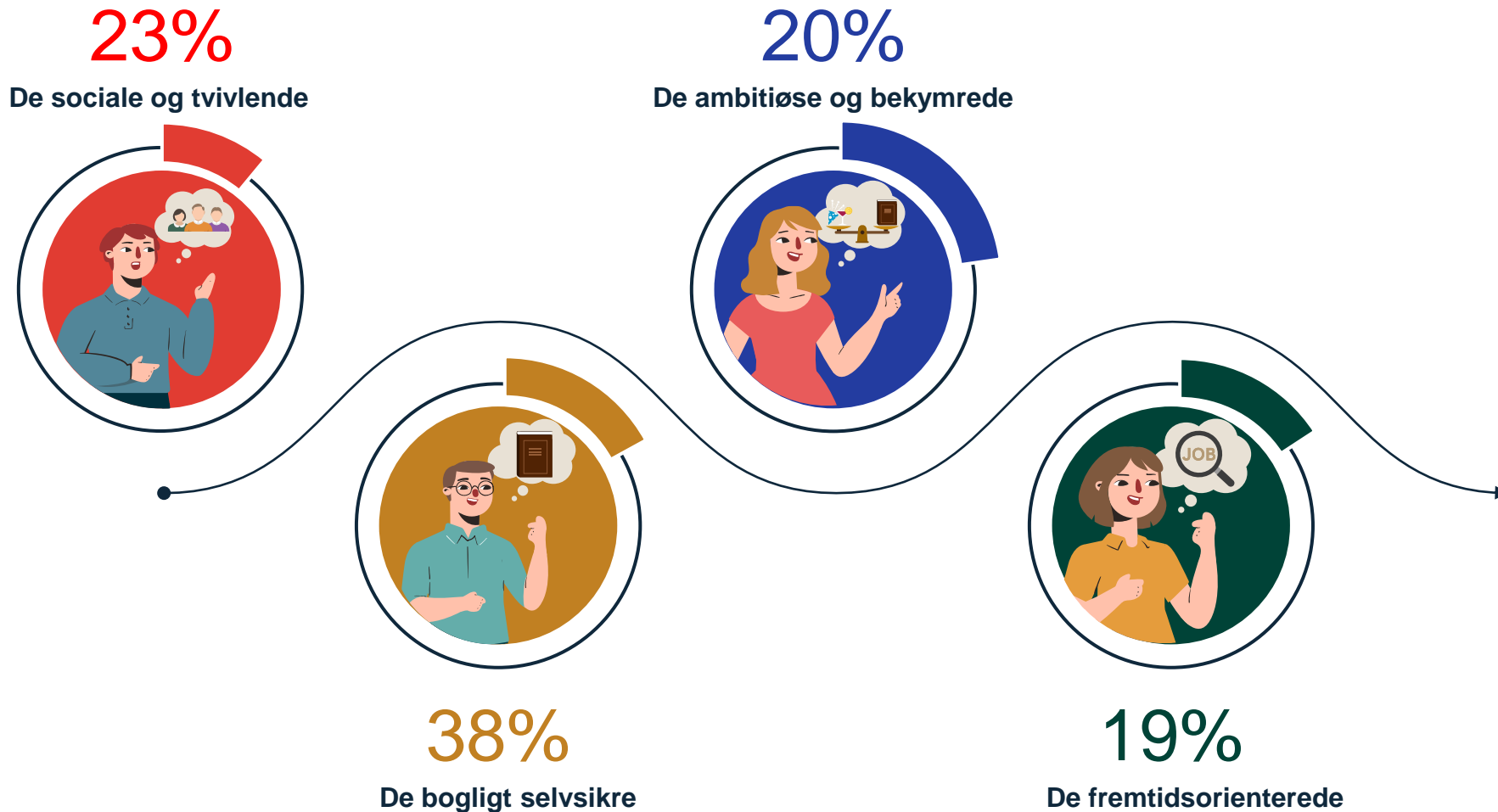
De ambitiøse og bekymrede



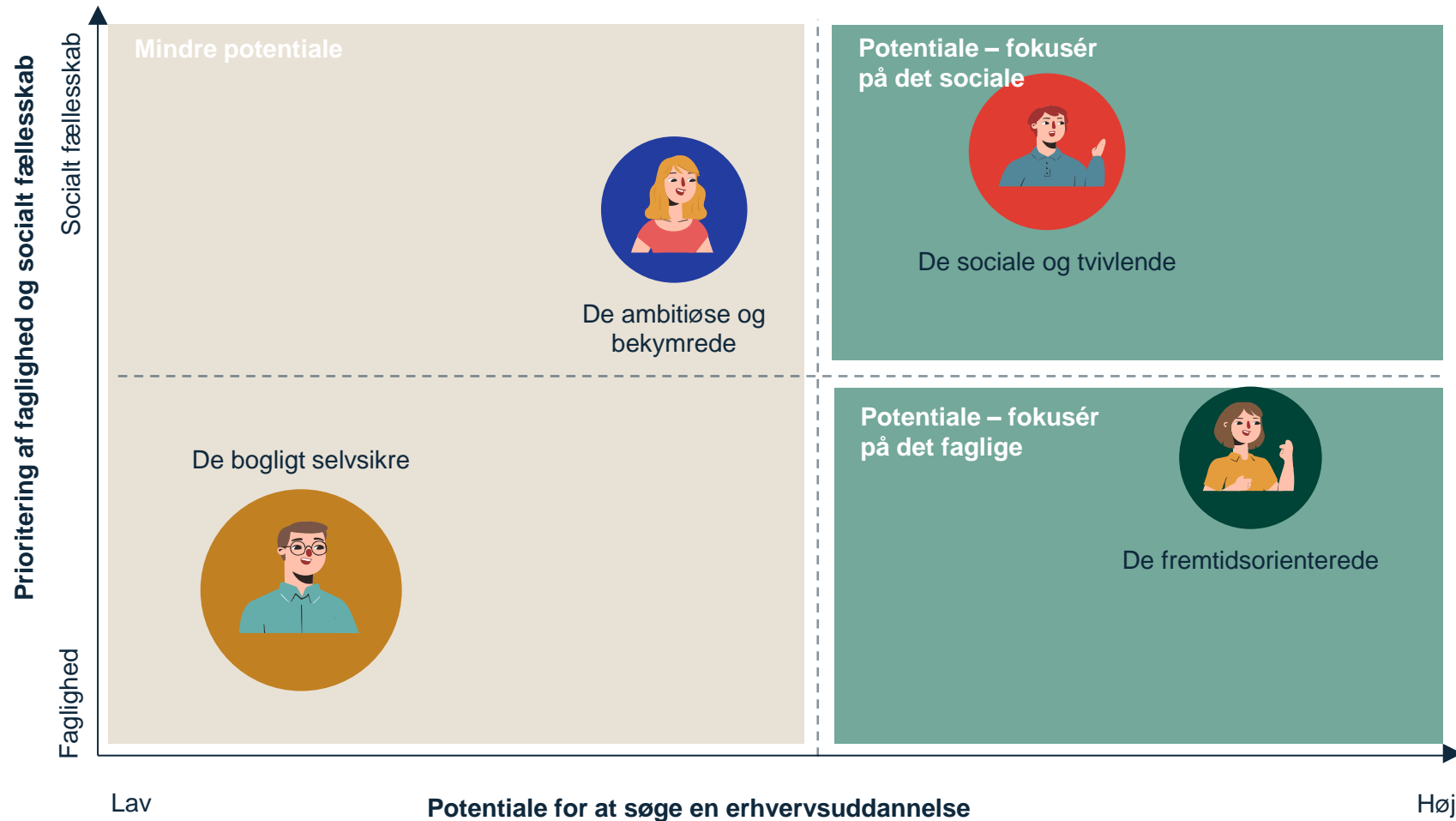
De bogligt selvsikre

## Gymnasieelever: Segmentering

Der er fire segmenter, der adskiller sig på grad af afklaring om valg af ungdomsuddannelse, boglig selvsikkerhed og vægtning af det sociale over for det faglige



## To segmenter blandt gymnasieeleverne har særligt et potentiale for erhvervsuddannelserne



Figuren viser, hvordan de fire segmenter placerer sig i forhold til tre indikatorer relateret til deres potentiale for at søge en erhvervsuddannelse:

1. **Potentiale for at søge en erhvervsuddannelse** målt som andelen af segmenterne, der overvejer eller har overvejet en erhvervsuddannelse, hvilket fremgår i akserne til venstre.
2. **Prioritering af fagligheden over for det sociale fællesskab** baseret på gymnasieelevernes prioritering af forskellige faktors vigtighed for deres uddannelsesvalg.
3. **Segmentstørrelsen** målt som størrelsen på segmentet i målgruppen, hvilket illustreres ved størrelsen på cirklerne til venstre.

To af de fire segmenter kan siges at være højpotentielle segmenter:

1. **De sociale og tvivlende:** En stor andel overvejer eller har overvejet en erhvervsuddannelse og det sociale er særligt vigtigt for dem.
2. **De fremtidsorienterede:** En stor andel overvejer eller har overvejet en erhvervsuddannelse, men de prioriterer modsat det faglige højt i deres uddannelsesvalg.

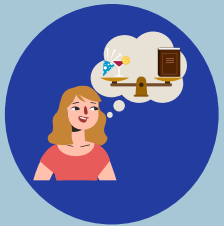
## De fremtidsorienterede vægter fagligheden og fremtidsmulighederne i deres uddannelsesvalg, mens de sociale og tvivlende har fokus på sociale elementer



De fremtidsorienterede er et højpotentielt segment, der vægtede deres fremtidsmuligheder og faglige interesse højt, da de skulle vælge en ungdomsuddannelse. Over en femtedel overvejer aktivt en erhvervsuddannelse og segmentet er derfor særligt relevant for erhvervsuddannelserne. Det er afgørende, at de faglige muligheder kommunikerer til dette segment, hvis de skal motiveres til at tage en erhvervsuddannelse.



De sociale og tvivlende er et segment med stort fokus på fællesskabet og sociale arrangementer i deres uddannelsesvalg. Også her overvejer omkring 20 pct. en erhvervsuddannelse. De tænkte ikke så meget over uddannelsesvalget og blev måske præget af, hvad kammeraterne valgte. De sociale og tvivlende kan motiveres ved at fokusere på, at det sociale fællesskab på erhvervsuddannelserne går udover det faglige fællesskab.



De ambitiøse og bekymrede forsøgte både at balancere det sociale og det faglige i deres uddannelsesvalg, hvilket også kendetegnede deres tid i folkeskolen. De syntes, at uddannelsesvalget var spændende, men oplevede også, at det var en svær beslutning. 7 pct. overvejer aktivt en erhvervsuddannelse, og de har derfor nok fundet deres rette plads på gymnasiet, selvom valget var svært.



De bogligt selvsikre havde en positiv oplevelse med det faglige i folkeskolen, og det har blandt andet præget deres valg af ungdomsuddannelse. Det vigtigste for dem var deres faglige interesse og de synes ikke, at valget af gymnasial uddannelse var en svær beslutning. Derfor er der heller ikke en stor andel, der overvejer en erhvervsuddannelse.



# Det er særligt de fremtidsorienterede og de sociale og tvivlende, der overvejer eller har overvejet en erhvervsuddannelse



## De fremtidsorienterede

19%



64%

Har overvejet eller overvejer at tage en erhvervsuddannelse

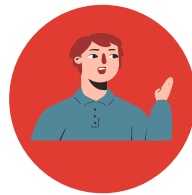


93%

Ville gerne udskyde valget af ungdomsuddannelse

### 3 vigtigste faktorer for valg af ungdomsuddannelse

- Faglig interesse
- Jobmuligheder
- Videreuddannelse



## De sociale og tvivlende

23%



59%

Har overvejet eller overvejer at tage en erhvervsuddannelse



22%

Ville gerne udskyde valget af ungdomsuddannelse

### 3 vigtigste faktorer for valg af ungdomsuddannelse

- Socialt fællesskab
- Faglig interesse
- Sociale arrangementer



## De ambitiøse og bekymrede

20%



47%

Har overvejet eller overvejer at tage en erhvervsuddannelse



26%

Ville gerne udskyde valget af ungdomsuddannelse

### 3 vigtigste faktorer for valg af ungdomsuddannelse

- Socialt fællesskab
- Faglig interesse
- Sociale arrangementer



## De bogligt selvsikre

38%



36%

Har overvejet eller overvejer at tage en erhvervsuddannelse



1%

Ville gerne udskyde valget af ungdomsuddannelse

### 3 vigtigste faktorer for valg af ungdomsuddannelse

- Faglig interesse
- Socialt fællesskab
- Jobmuligheder

## DE HØJPOTENTIELLE



### De fremtidsorienterede

Skoletiden for de fremtidsorienterede bærer præg af, at en stor andel havde svært ved at koncentrere sig. Samtidig svarer 17 pct., at de slet ikke eller i lav grad havde en god relation til deres lærere.

En stor andel af de fremtidsorienterede oplevede uddannelsesvalget som en svær beslutning og 42 pct. havde i høj grad lyst til at udskyde valget. Valget af gymnasiet kan måske netop have fungeret som en måde at udskyde valget om fremtiden på for nogle af de fremtidsorienterede.

De fremtidsorienterede har i højere grad end de øvrige segmenter haft samtaler med en vejleder alene i forbindelse med uddannelsesvalget. Alligevel overvejer hver femte at skifte spor til en erhvervsuddannelse.

De fremtidsorienterede lagde særligt vægt på deres faglige interesse samt deres fremtidsmuligheder i valget af ungdomsuddannelse. De prioriterede således jobmuligheder og muligheder for videreuddannelse højt, da de skulle vælge en ungdomsuddannelse.



### De sociale og tvivlende

En stor andel af de sociale og tvivlende angiver, at de havde mange venner i folkeskolen. Mere end hver fjerde angiver også, at de havde svært ved at koncentrere sig i skolen.

Uddannelsesvalget bar for en stor andel af de sociale og tvivlende præg af, at de ikke tænkte så meget over det. 55 pct. angiver således, at det i nogen eller høj grad var tilfældet for dem. Der er samtidig en stor andel af de sociale og tvivlende, der oplevede, at uddannelsesvalget kun i begrænset omfang havde stor betydning for deres fremtid.

De skiller sig ud ved at være det segment, hvor den laveste andel angiver, at de har snakket med deres forældre i forbindelse med uddannelsesvalget. De sociale og tvivlende har ikke i højere grad end de andre segmenter snakket med deres venner om valget, men vi kan ikke udelukke, at de i særligt grad er blevet påvirket af deres kammerater.

De sociale og tvivlende lagde særligt vægt på det sociale fællesskab og arrangementer på uddannelsen, da de skulle vælge en ungdomsuddannelse. Derudover prioriterede de også deres faglige interesse i uddannelsesvalget.

## DE MELLEM- OG LAVPOTENTIELLE



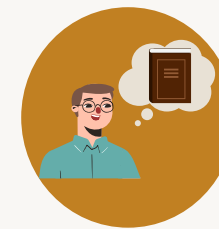
### De ambitiøse og bekymrede

Blandt de ambitiøse og bekymrede angiver 40 pct., at de i høj grad havde let ved det faglige i grundskolen. En stor andel svarer samtidig, at de havde mange venner i grundskolen.

Hver anden af de ambitiøse og bekymrede synes i nogen grad eller i høj grad, at uddannelsesvalget var en svær beslutning. De synes dog samtidig, at valget var spændende.

De ambitiøse og bekymrede brugte særligt deres forældre i deres overvejelser om uddannelsesvalget. 83 pct. angiver, at de snakkede med deres forældre om uddannelsesvalget.

De vigtigste faktorer for de ambitiøse og bekymredes uddannelsesvalg var også sociale elementer som fællesskabet og de sociale arrangementer på uddannelsen. De prioriterede også en uddannelse, der passede til deres faglige interesse.



### De bogligt selvsikre

Skoletiden for de bogligt selvsikre bar præg af, at en stor andel oplevede, at de havde let ved det faglige i skolen. En stor andel oplevede samtidig, at fagene i skolen interesserede dem.

78 pct. af de bogligt selvsikre oplevede, at uddannelsesvalget i nogen grad eller i høj grad var spændende. Kun 1 pct. havde i nogen grad lyst til at udskyde uddannelsesvalget. Deres succesoplevelser med det faglige i folkeskolen kan tidligt have sporet dem ind på en gymnasial uddannelse af forældre og lærere.

De bogligt selvsikre brugte særligt deres forældre til at snakke om uddannelsesvalget.

Den vigtigste faktor for de bogligt selvsikres uddannelsesvalg var deres faglige interesse. Derudover vægtede de også det sociale fællesskab samt jobmuligheder højt i deres uddannelsesvalg.

## DE HØJPOTENTIELLE



### De fremtidsorienterede

En stor andel af de fremtidsorienterede angiver, at de gerne vil kunne bruge både hoved og krop i deres fremtidige arbejdsliv.

Over 60 pct. af de fremtidsorienterede forbinder i nogen grad erhvervsuddannelser med fag, der passer til deres interesse. Det er samtidig det vigtigste parameter for deres uddannelsesvalg.

En tredjedel af de fremtidsorienterede erklærer sig dog også helt enige i, at personer med en erhvervsuddannelse har et fysisk nedslidende arbejde. 57 pct. erklærer sig samtidig enige i, at personer med en erhvervsuddannelse har det samme job hele livet. Indsætter rettet mod at gøre op med forestillinger om nedslidende arbejde og karrieremæssig stilstand kan derfor potentielt påvirke de fremtidsorienterede.

Hver femte af de fremtidsorienterede angiver, at en afstigningsmulighed efter 1. eller 2.g i høj grad kunne få dem til at overveje en erhvervsuddannelse. 55 pct. tror, at forslaget kunne få flere til at tage en erhvervsuddannelse.



### De sociale og tvivlende

76 pct. af de sociale og tvivlende angiver, at de i nogen grad eller i høj grad gerne vil arbejde med mennesker.

En stor andel forbinder erhvervsuddannelser med fag, der passer til deres interesse. 29 pct. af de sociale og tvivlende forbinder dog i lav grad eller slet ikke erhvervsuddannelser med gode fysiske faciliteter.

48 pct. er enige eller helt enige i, at der er et godt socialt fællesskab på erhvervsuddannelser. Der er dog stadig 17 pct., der i mindre grad forbinder erhvervsuddannelser med et godt socialt fællesskab. De sociale og tvivlende kan motiveres ved at vise dem, at det sociale fællesskab på erhvervsuddannelserne går udover fagligheden.

11 pct. angiver, at en afstigningsmulighed i høj grad kunne få dem til at overveje en erhvervsuddannelse. 66 pct. tror, at afstigningsmuligheden ville få flere til at tage en erhvervsuddannelse.

## DE MELLEM- OG LAVPOTENTIELLE



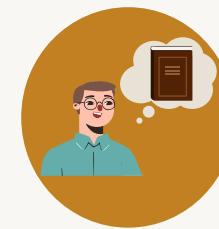
### De ambitiøse og bekymrede

86 pct. af de ambitiøse og bekymrede er i høj grad eller i nogen grad enige i, at det er vigtigt for dem at tjene en høj løn.

Under en tredjedel forbinder erhvervsuddannelser med mange sociale arrangementer. 14 pct. forbinder i høj grad erhvervsuddannelser med fag, der passer til deres interesse.

31 pct. af de ambitiøse og bekymrede er enige eller helt enige i, at der er et godt socialt fællesskab på erhvervsuddannelser. 73 pct. er enige i, at personer med en erhvervsuddannelse har et fysisk nedslidende arbejde.

12. pct. af de ambitiøse og bekymrede angiver, at forslaget om en afstigningsmulighed kunne få dem til at overveje en erhvervsuddannelse. 48 pct. vurderer, at forslaget ville få flere til at tage en erhvervsuddannelse.



### De bogligt selvsikre

75 pct. af de bogligt selvsikre er i høj grad eller i nogen grad enige i, at det er vigtigt for dem at tjene en høj løn.

Kun omkring 27 pct. forbinder i nogen grad erhvervsuddannelser med et højt fagligt niveau. 33 pct. forbinder i høj grad eller i nogen grad erhvervsuddannelser med fag, der passer til deres interesse.

82 pct. af de bogligt selvsikre er enige i, at personer med en erhvervsuddannelse har et fysisk nedslidende arbejde.

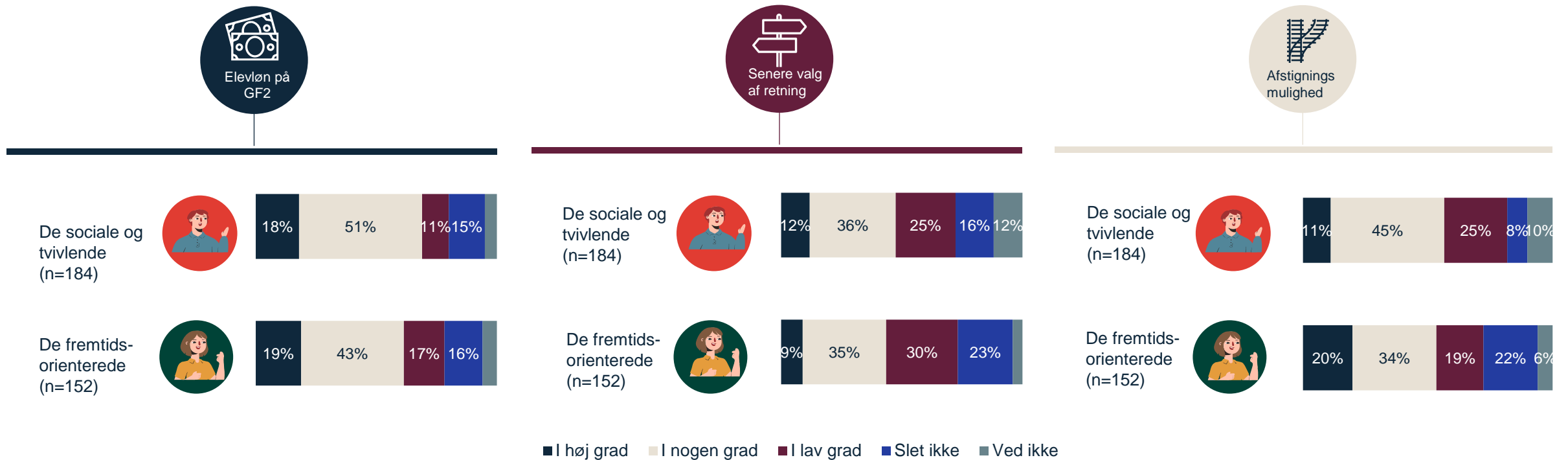
4 pct. af de bogligt selvsikre angiver, at afstigningsmuligheden kunne få dem til at overveje en erhvervsuddannelse. 62 pct. tror dog alligevel, at forslaget kunne få flere til at tage en erhvervsuddannelse.

## 4.3 Holdninger til forslag

# De sociale og tvivlende er positive overfor senere valg af retning på erhvervsskoler, mens de fremtidsorienterede i høj grad støtter en afstigningsmulighed

Forslaget om elevløn på grundforløb 1 har det største potentiale for at motivere gymnasieeleverne til at tage en erhvervsuddannelse ud af de tre testede forslag. Blandt de sociale og tvivlende angiver 69 pct., at forslaget i nogen grad eller i høj grad kunne få dem til at overveje en erhvervsuddannelse, mens den tilsvarende andel for de fremtidsorienterede er 62 pct. Selvom løn under uddannelsen umiddelbart ikke var blandt de mest betydningsfulde faktorer for gymnasieelevernes valg af ungdomsuddannelse har forslaget altså således alligevel en appel.

Forslaget om senere valg af uddannelsesretning appellerer særligt til de sociale og tvivlende. Dette kan hænge sammen med, at de netop ikke tænkte så meget over valget af ungdomsuddannelse og derfor måske valgte gymnasiet, fordi de så følte, at de ikke lagde sig fast på noget. Med forslaget ville de således få længere tid til at tænke over, hvilken retning de gerne vil gå i. De fremtidsorienterede er positive overfor afstigningsmuligheden, hvilket stemmer godt overens med, at segmentet har den største andel, der (stadig) overvejer en EUD/EUX.



# 5. Unge mellem 18-25 år uden uddannelse

# Der er et uforløst potentiale for erhvervsskolerne blandt unge mellem 18-25 år uden uddannelse

## Resultater



### 16 pct. af de unge uden uddannelse (18-25 år) overvejer at tage en erhvervsuddannelse

En sjettedel af de unge uden ungdomsuddannelse overvejer på nuværende tidspunkt at tage en EUD. Derudover har 51 pct. tidligere overvejet det, men gør det ikke længere.



### De unge uden uddannelse har haft en udfordrende skoletid

Folkeskoletiden for denne gruppe har været præget af manglende interesse for fagene, få sociale relationer, koncentrationsbesvær og faglige udfordringer. 37 pct. af gruppen er desuden startet på en ungdomsuddannelse, men endt med at falde fra igen uden at gennemføre en ny.



### De unge uden uddannelse har generelt en positiv opfattelse af erhvervsuddannelser

Blandt de unge uden uddannelse er der generelt et positivt billede af erhvervsuddannelser, selvom de unge også peger på, at uddannelserne har et mindre godt omdømme og ofte føre til fysisk nedslidende jobs. 60 pct. af de unge associerer i den forbindelse erhvervsuddannelser med fag, der passer til deres interesse.

## Implikationer

På baggrund af disse fund må det konstateres, at der er et vist potentiale i gruppen af unge uden uddannelse, idet en stor del af dem har overvejet eller stadig overvejer en erhvervsuddannelse, kombineret med at målgruppens ønsker til arbejdsliv korresponderer med de erhverv, en EUD kan give adgang til, samt at målgruppen har samtidig har et positivt billede af uddannelserne.

Fundene har følgende implikationer for rekrutteringsindsatser til målgruppen:

- Der bør tages højde for de unges udfordrende skoletid, herunder oplevelser af at droppe ud fra en påbegyndt ungdomsuddannelse. De unges udfordringer i skolen har spændt bredt, så det er ikke nok blot at fremhæve, hvordan undervisningen på en erhvervsskole er anderledes end folkeskolen, der vil formentlig også være brug for understøttelse til social og faglig trivsel.
- De unges negative associationer ifm. erhvervsuddannelser handler særligt om omdømme og nedslidende arbejde efterfølgende. På trods af oplevelsen af et dårligt omdømme, har de dog selv et positivt syn, hvorfor de synes at kunne skelne fra dette. Forventningen om nedslidende arbejde kan dog med fordel adresseres, fx italesættelse af teknologiske fremskridt og hjælpemidler i brancherne.



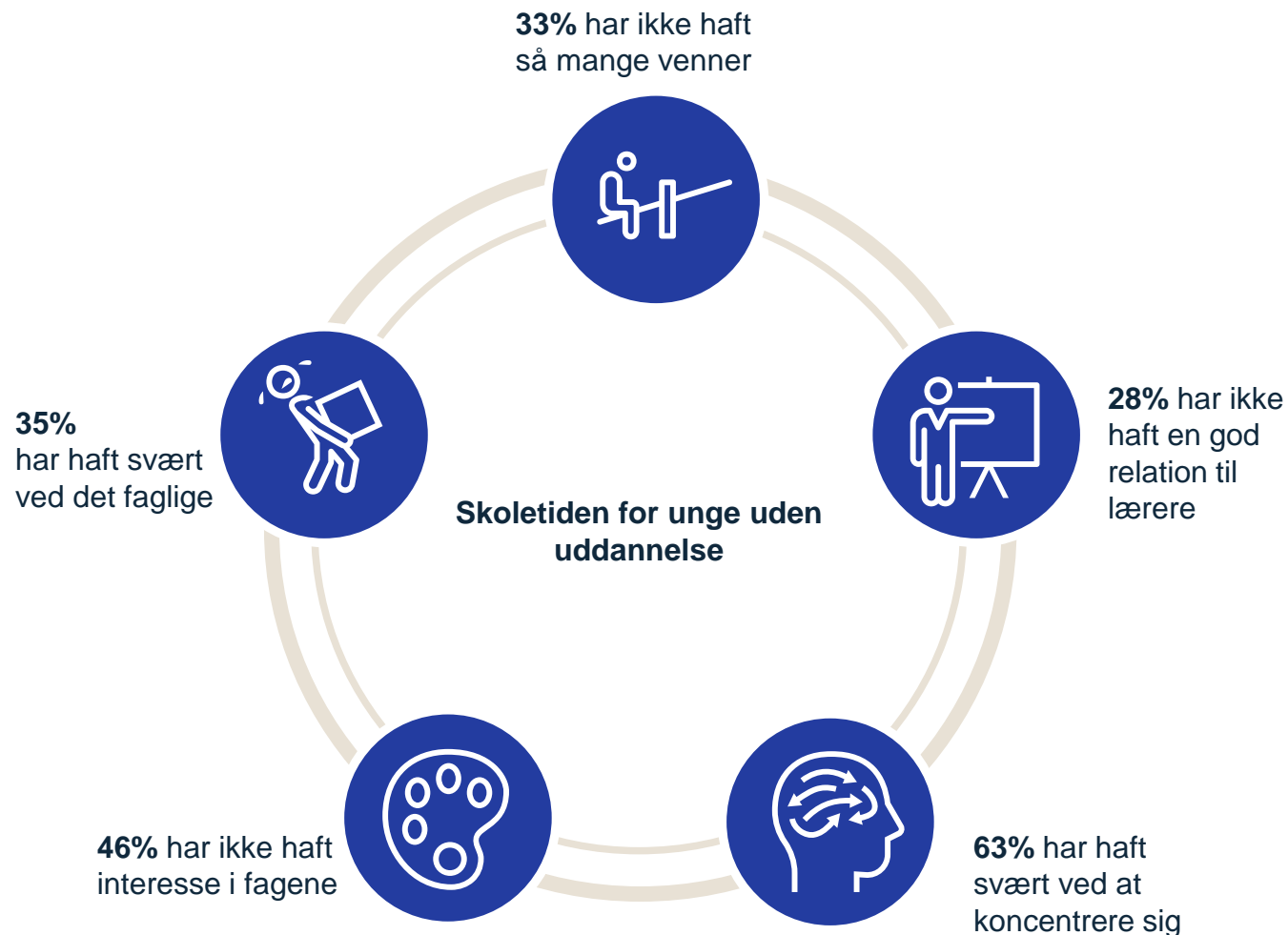
## Unge mellem 18-25 år uden uddannelse

# De unge uden uddannelse har generelt haft en sværere skoletid end grundskoleeleverne og gymnasieeleverne

Gruppen af unge uden uddannelse, der indgår i undersøgelsen, er karakteriseret ved ikke at være i gang med eller have gennemført en ungdomsuddannelse. Grunden til at inddrage denne gruppe i undersøgelsen er, at de vurderes som værende en potentiel målgruppe for erhvervsuddannelser, da 46 pct. af elever, der starter på en GF2 faktisk er 19-24 år (tal fra 2015-2019\*). Denne aldersgruppe fylder således også mere end andelen af unge direkte fra folkeskolen (19 pct.) på erhvervsskolerne.

Ser man nærmere på gruppens oplevelse af deres skoletid i grundskolen, tegner sig et tydeligt mønster af, at de generelt har haft en sværere skoletid end grundskoleelever og gymnasieelever. Det gælder både det faglige aspekt, det sociale aspekt, den faglige interesse samt koncentrationsevnen.

Der er således tale om en gruppe, hvor mange har dårlige erfaringer med skolesystemet, hvilket bliver centralt at have for øje i udviklingen af indsatser for at tiltrække denne målgruppe til erhvervsuddannelser. Blandt andet ved ikke blot at fremhæve en anderledes undervisningsform, men også ved at understøtte de unge både socialt og fagligt for at sikre dem en succesfuld oplevelse og tilknytning, der er vigtig for fuldførelse.



Figur: n=231.

\*Kilde: "Aldersfordeling blandt elever på erhvervsuddannelser", EVA 2022

## De unge uden uddannelse havde mere lyst til at udskyde deres uddannelsesvalg end grundskoleelever og gymnasieelever

For at få en indikation af, hvordan de unge uden uddannelse oplevede perioden ved afslutningen af grundskolen, har vi spurgt ind til deres oplevelse af valget af ungdomsuddannelse. Når de unge tænker tilbage på deres valg, var det en tid præget af bekymring og et valg, der fyldte meget for størstedelen af målgruppen. Størstedelen af de unge uden uddannelse oplevede, at valget havde stor betydning for deres fremtid, og at det var en svær beslutning, som over halvdelen havde mest lyst til at udskyde. Figuren til højre viser således, hvordan valget har været både svært og stort for gruppen, hvilket måske også hænger sammen med, at 37 pct. af dem har været startet på en ungdomsuddannelse, men efterfølgende er droppet ud.

Der bør dog tages forbehold for, at perioden ligger langt tilbage i tid for denne gruppe og at flere af dem ikke har valgt mellem ungdomsuddannelser men mellem uddannelse eller ikke uddannelse jf. deres nuværende situation.

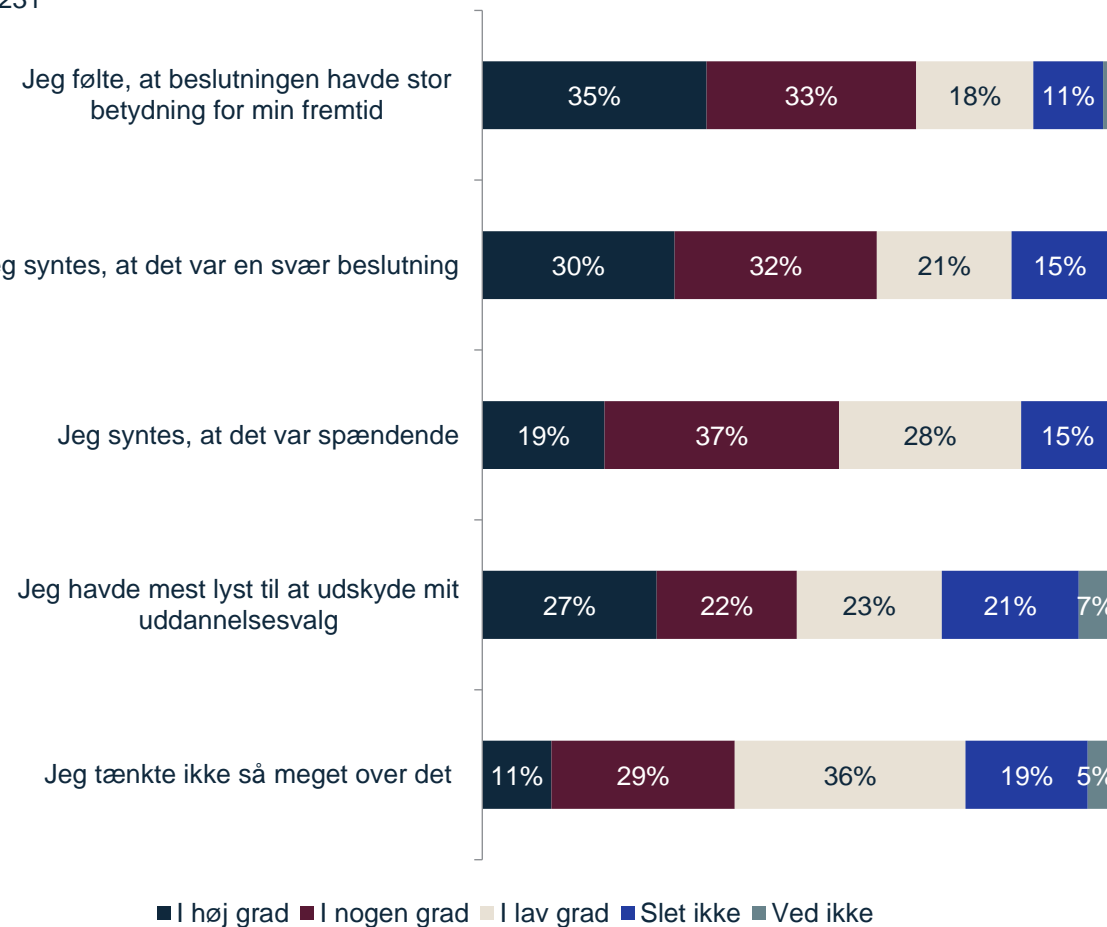
Indsigterne om de unges oplevelse af valget tyder på, at valget ikke var et, de havde lyst til at tage – hvilket formentlig også er derfor, at ca. 6 ud af 10 ikke er startet på en ungdomsuddannelse overhovedet. Det tyder på, at disse unge kunne have haft gavn af enten mere tid til at vælge eller mere vejledning i, hvilke muligheder der er for dem, så valget kan lattes en smule.

37%

Af de unge uden uddannelse har været begyndt på en ungdomsuddannelse. Af denne gruppe har 45 pct. været i gang med en EUD, mens 32 pct. har været på STX.

### Oplevelse af valget

N = 231



## Unge mellem 18-25 år uden uddannelse

# Flere af de unge uden uddannelse overvejer fortsat en erhvervsuddannelse, og har et godt indtryk af disse uddannelser på trods af deres dårlige omdømme

Gruppen af unge uden uddannelse er generelt forholdsvis positivt stemte overfor erhvervsuddannelser og de muligheder, de giver.

Det kommer også til udtryk ved, at 16 pct. af denne gruppe på nuværende tidspunkt overvejer at tage en erhvervsuddannelse, samt at 51 pct. tidligere har overvejet det (men dog ikke gør det længere).

De unge uden uddannelse er samlet set positivt stemte overfor en lang række forhold ved erhvervsuddannelser. Det gælder både jobmuligheder, det sociale fællesskab og de økonomiske forhold både under og efter uddannelsen. De oplever dog, at erhvervsuddannelserne fortsat har et dårligt omdømme.

De punkter denne målgruppe ser mest negativt på er at erhvervsuddannelserne ofte fører til fysisk nedslidende jobs samt forventninger til de sociale events og studieture, men for denne målgruppe er det ikke nødvendigvis negativt for deres egen lyst til at tage en erhvervsuddannelse, da interessen for sådanne aktiviteter erfaringsvis reduceres med alderen.

Alt i alt er indtrykket af erhvervsuddannelserne positivt for denne gruppe, og der bør i kommende indsatser særligt adresseres fordommene om, at arbejdet efter en EUD er fysisk nedslidende fx ved at fremhæve de uddannelser, der ikke har fysisk krævende jobs eller italesætte teknologiske fremskridt.

16%

Af de unge uden uddannelse overvejer på nuværende tidspunkt at tage en erhvervsuddannelse.

## Holdninger til erhvervsuddannelser blandt unge uden uddannelse



- Gode jobmuligheder (80%)
- Løn under uddannelsen (79%)
- Høj løn efter uddannelse (71%)
- Godt socialt fællesskab (67%)
- Fag der passer til min interesse (60%)
- Gode muligheder for videreuddannelse (56%)
- Gode fysiske faciliteter (55%)
- Højt fagligt niveau (50%)



- Fysisk nedslidende arbejde (61%)
- Få muligheder for studieture (49%)
- Få sociale events (42%)
- Dårligt rygte/omdømme (45%)

## Unge mellem 18-25 år uden uddannelse

# De unges ønsker til arbejdslivet er tydeligt forenelige med de muligheder, en erhvervsuddannelse vil give

Ligesom de unge uden uddannelse generelt synes, at erhvervsuddannelserne indeholder fag, der passer til deres interesser, passer deres jobønsker også godt til de muligheder, en erhvervsuddannelse giver.

Det gælder især muligheden for både at kunne bruge deres hoved og krop i arbejdslivet, som 42 pct. svarer, at de i høj grad gerne vil, hvis de selv kunne bestemme. Denne andel er også højere end blandt både grundskole- og gymnasieeleverne.

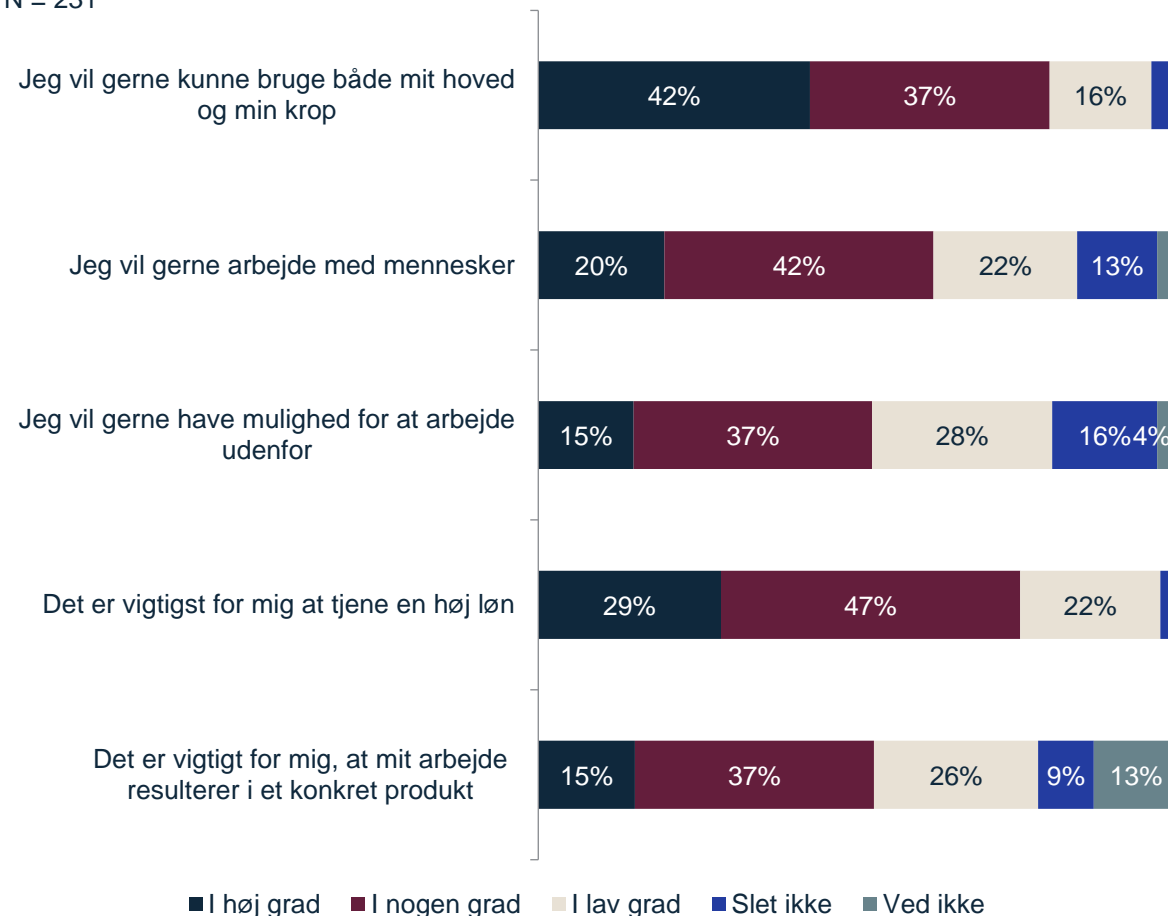
Derudover ønsker over halvdelen af målgruppen enten i nogen eller høj grad at have mulighed for at arbejde udenfor, som man kan gøre i en række af de tekniske og grønne fag, mens 62 pct. gerne vil arbejde med mennesker, som særligt er en mulighed med en uddannelse inden for fagene under omsorg, sundhed og pædagogik.

Høj løn er også vigtigt for målgruppen, og jf. forrige side forbinder langt de fleste unge uden uddannelse erhvervsuddannelser med, at man får en høj løn efter endt uddannelse.

Disse indsigter bakker således op omkring formodningen om, at en del af denne gruppe vil være relevante som potentielle elever på en erhvervsuddannelse. Arbejdet består dog i at få dem overbevist om at tage en uddannelse, som de ikke har gjort siden grundskolen. På baggrund af disse fund vil det i det arbejde være relevant at inddrage jobmulighederne i markedsføringen af EUD, herunder mulighederne for at arbejde med både krop og hoved, arbejde udenfor og frem mod et konkret produkt. Andre forslag til at få målgruppen ind på erhvervsuddannelser afprøves på næste side.

## Ønsker til arbejdsliv

N = 231



## Unge mellem 18-25 år uden uddannelse

# En højere ydelse i begyndelsen af erhvervsuddannelsesforløbet er det mest attraktive forslag for de unge uden uddannelse

Vi har i spørgeskemaundersøgelsen spurgt de unge uden uddannelse, hvad der kunne få flere til at vælge en erhvervsuddannelse. Her er der lagt vægt på to forslag, som tidligere er diskuteret:

- 1) Elevløn på GF2 i stedet for SU
- 2) Udskyde valget af uddannelsesretning til efter 1. år på en erhvervsuddannelse (en af elementerne ved reformkommissionens HPX-forslag).

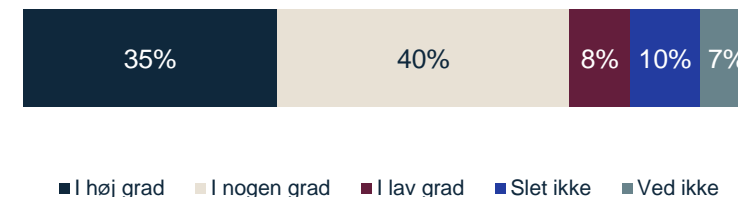
De unge uden uddannelse stiller sig klart mest positive overfor forslaget om højere ydelse i starten af erhvervsuddannelsen, og 35 pct. angiver, at det i høj grad vil kunne få dem til at overveje en erhvervsuddannelse. 76 pct. tror også, at det vil få flere eller mange flere andre til at overveje en EUD. Selvom målgruppen er mindre drevet af løn i deres arbejdsliv, tyder det dog stadig på, at de har en vis interesse i løn under uddannelse. For denne gruppe skyldes dette nok især, at de – hvis de arbejder – allerede nu har en højere indtægt end SU, eller andre økonomiske forpligtelser ift. familie eller lignende, hvorfor de økonomiske forhold vil være af større betydning for deres livsstil end grundskoleelever.

Forslaget om, at man først træffer valg om sin uddannelsesretning efter 1 år på erhvervsuddannelsen modtages mere blandet hos de unge uden uddannelse. Her angiver 11 pct. at det vil kunne få dem til at overveje en erhvervsuddannelse, mens 38 pct. af målgruppen mener, at det kunne få flere andre til at overveje en erhvervsuddannelse.



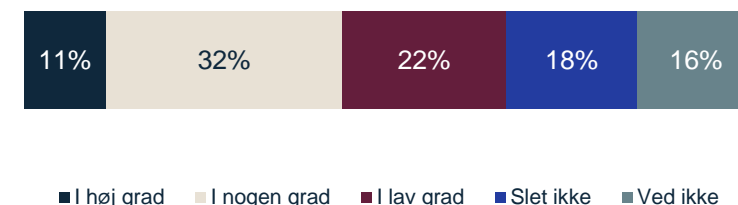
Elevløn på GF2

N = 231



Senere valg af retning

N = 231



Spørgsmålsformulering Elevløn på GF2: "Det første forslag er at give elever på erhvervsskoler dobbelt så meget i løn i starten af deres uddannelse, som den SU man ellers kan få i dag. I hvilken grad kunne dette forslag få dig til at overveje en erhvervsuddannelse (EUD/EUX)?", Spørgsmålsformulering Senere valg af retning: "Det andet forslag er, at man kan vente med at vælge uddannelsesretning til efter 1. år på en erhvervsskole. I hvilken grad kunne dette forslag få dig til at overveje en erhvervsuddannelse (EUD/EUX)?"

# 6. Methode

## Metode

# Det kvalitative studie er baseret på den mobiletnografiske metode, hvor vi har fulgt de helt unges uddannelsesovervejelser og -valg over fem uger

Den kvalitative del af undersøgelsen er baseret på en mobiletnografisk undersøgelse blandt 28 unge i hhv. 8., 9. og 10. klasse, hvor vi har fulgt de helt unges overvejelser og -valg af ungdomsuddannelse over fem uger.

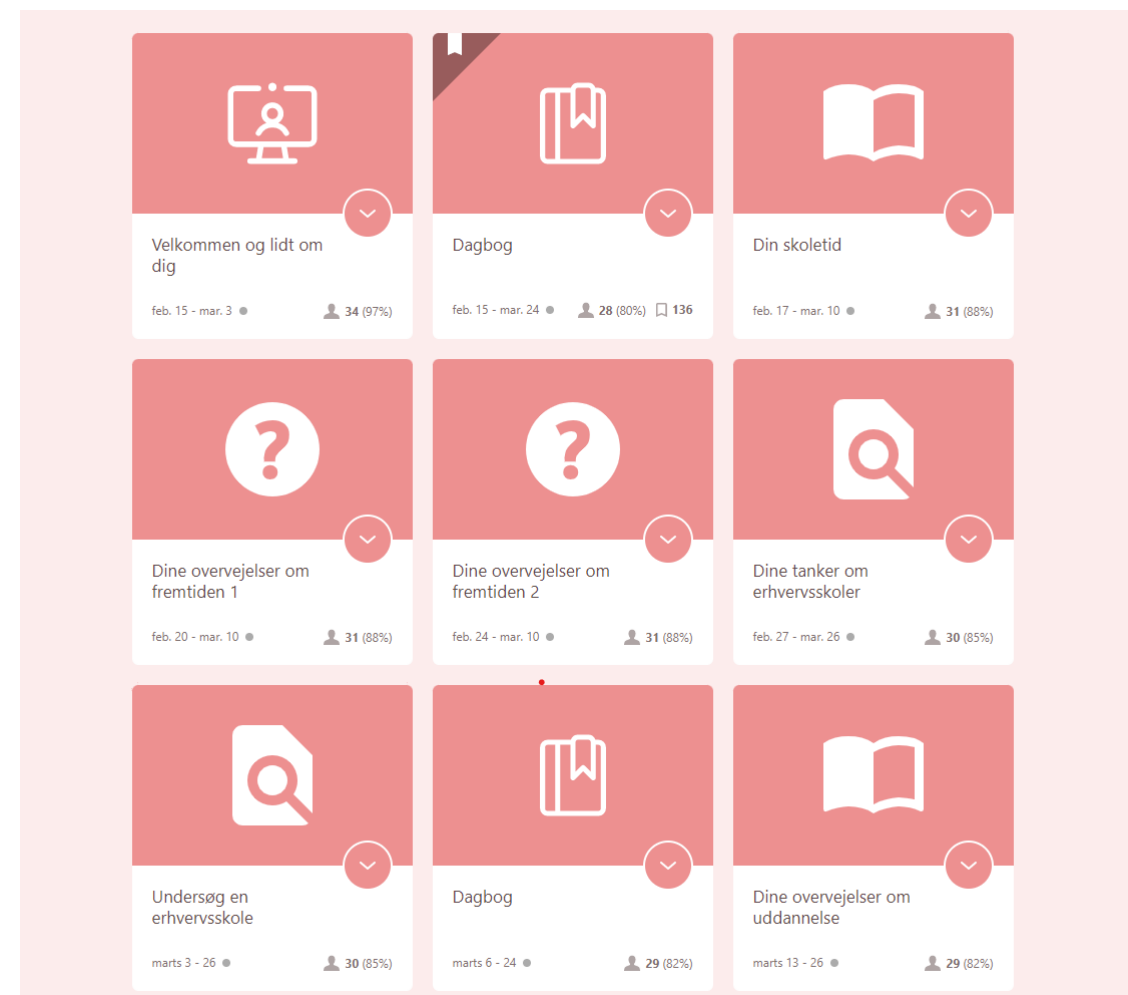
Mobiletnografien har sit ophav i den antropologiske tilgang og beskæftiger sig med adfærd, interaktioner og kultur i en så naturlig kontekst som muligt. I et mobiletnografisk forum rekrutteres deltagere i målgruppen til et mobilforum, de kan tilgå fra deres smartphone. Her kan de dele billeder, video og skriftlige beskrivelser, der giver et dybdegående og visuelt indblik i deres livsverden.

Forummet har indeholdt 10 opgaver og en dagbog, og kørt over en periode på fem uger. Opgaverne har blandt andet berørt de unges oplevelser med at gå i skole, tanker om erhvervsuddannelser, og valget af ungdomsuddannelse. Dertil har opgaverne testet en række hypoteser om fravalg af erhvervsuddannelser. De konkrete opgaver kan ses på næste side.

For at opnå yderligere uddybninger og nuanceringer af deres besvarelser, har moderatører fra Epinion fulgt deltagernes besvarelser dagligt og stillet opfølgende spørgsmål.

Deltagerne er rekrutteret af Epinion gennem en screener i Epinions kvalitative panel, hvorefter Epinion har kontaktet dem med henblik på at afstemme forventninger, opbygge en relation og instruere dem i, hvordan de deltager. Epinion har tilstræbt spredning på køn, geografi, samt klassetrin. 24 af de 28 unge havde på rekrutteringstidspunkter tænkt sig at vælge en gymnasial uddannelse.

Mobilforummet er gennemført i perioden d. 15. februar – 22. marts 2023.



## Nedenfor ses de opgaver, deltagerne i det kvalitative mobilforum fik



**Velkommen og lidt om dig:** Præsentation af deltagere - herunder hvordan de bor, og hvad der optager dem i deres fritid.



**Din skoletid:** Afdækker oplevelse med grundskolen både fagligt og socialt.



**Dagbog:** Eksplorativ afdækning af tanker og oplevelser med uddannelsesvalg.



**Dine overvejelser om fremtiden 1:** Afdækker overvejelser omkring uddannelsesvalg efter grundskole, og hvad der betyder noget for uddannelsesvalget.



**Dine overvejelser om fremtiden 2:** Afdækker betydning af kvalificeret vejledning og brobygning for uddannelsesvalg.



**Dine tanker om erhvervsskoler:** Projektiv øvelser der åbner op for de antagelser og følelser, deltagerne har omkring erhvervsuddannelser.



**Undersøg en erhvervsskole:** Afdækker kendskab til erhvervsuddannelser og betydning af erhvervsskolernes promovning.



**Dine overvejelser om uddannelse:** De unges valg af ungdomsuddannelse følges tæt i realtid en uge op til ansøgningsfristen.



**Forskellen på en erhvervsuddannelse og en gymnasial uddannelse:** Afdækker forestillinger om arbejdsforhold, videreuddannelsesmuligheder, socialt og fagligt niveau.



**Hvad synes du om politikernes ideer?** Afdækker holdninger til forslag om elevløn, afstigningsmulighed og socialt miljø.



# Nedenfor beskrives målgrupperne, dataindsamlingen og behandlingen af data



## Målgruppeafgræsning

Undersøgelsen er en fravalgsanalyse, hvorfor det har været relevant at inddrage flere målgrupper. De tre målgrupper, som indgår i undersøgelsen er:

- **Grundskoleelever** i 8., 9., og 10. klasse, som står overfor valget af ungdomsuddannelse inden for de næste år.
- **Gymnasieelever** i 1., 2. og 3.g, som har tilvalgt en gymnasial uddannelse, og har deres valg af ungdomsuddannelse i klar erindring.
- **18-25 årige** som ikke i dag går på eller har gennemført en ungdomsuddannelse, som derfor stadig potentielt kunne søge en erhvervsuddannelse.



## Dataindsamling

Der er udsendt surveys til de tre målgrupper igennem flere kanaler. Størstedelen er kontaktet på Epinions panel, men særligt gymnasieelever er også kontaktet igennem deres uddannelsesinstitution. I alt har 1.464 besvaret undersøgelsen, som fordeler sig således på målgrupperne.

- Grundskoleelever: **438**
- Gymnasieelever: **795**
- 18-25 årige uden uddannelse: **231**

Spørgeskemaerne er udviklet af Epinion i samarbejde med FH og omhandler målgruppens oplevelse af deres skoletid og valg af ungdomsuddannelse samt holdning til erhvervsuddannelser og tre politiske forslag til at få flere til at vælge en erhvervsuddannelse.



## Databehandling

Efterfølgende er data vægtet, så det er repræsentativt for den adspurgte population. Grundskoleelever, gymnasieelever og 18-25 årige uden ungdomsuddannelse er vægtet separat på køn og alder for at sikre at hver gruppe er repræsentativ.

Resultaterne for gymnasieeleverne tager udgangspunkt i en segmentering baseret på gymnasieelevernes motiver og barrierer for uddannelsesvalg. Segmenterne er dannet på baggrund af iterative, statistiske klyngeanalyser. Objektive statistiske mål bruges i kombination med subjektive kvalitative vurderinger for at sikre, at segmenterne både er statistisk valide og meningsfulde.

# En MaxDiff analyse er blevet brugt til at kortlægge, hvilke faktorer, der er de vigtigste, når unge skal vælge ungdomsuddannelse

## Segmentering

Når unge skal vælge en ungdomsuddannelse er der en række faktorer, de skal overveje og afveje op mod hinanden. Dette er faktorer som jobmuligheder, hvilke uddannelser venner skal gå på, social fællesskab på de forskellige uddannelser mm.

Hver respondent har deres egne præferencer for hvilke faktorer, de prioriterer højest og lavest i valget af ungdomsuddannelse.

I MaxDiff analysen er respondenterne blevet bedt om, at prioritere mellem 6 forskellige faktorer på samme tid. De adspurgte har hver især valgt hvilken faktor, der er den vigtigste for deres valg af ungdomsuddannelse og hvilken, der er den mindst vigtige.

For at vurdere hver persons prioriteter gentages prioriteringsøvelsen flere gange med forskellige kombinationer af faktorer.

Som vist til højre skal resultaterne fortolkes i sammenhæng med de andre alternativer. For at gøre fortolkningen lettere, er værdierne blevet skaleret til at summere til 100 på tværs af faktorer.

**Eksempel** Example results

/6

6

1/6

Hvilken af nedenstående ting har **størst betydning** for dit valg af ungdomsuddannelse og hvilken ting har **mindst betydning** for dit valg af ungdomsuddannelse?

Mindst betydning		Størst betydning
<input type="radio"/>	Praktisk undervisning	<input type="radio"/>
<input checked="" type="radio"/>	Fag, der passer til min interesse	<input type="radio"/>
<input type="radio"/>	Det faglige niveau	<input type="radio"/>
<input type="radio"/>	Det sociale fællesskab på uddannelsen	<input checked="" type="radio"/>

Næste

Hver respondent præsenteres for seks skærmbilleder

Hvert skærmbillede viser seks faktorer, som respondenterne skal prioritere mellem

**Lav præference**

X                      2X

**Høj præference**

Resultaterne skal fortolkes relativt til hinanden

Epinion

