

# De forskellige tilbagetrækningsordninger og deres målgrupper

Februar 2023



**FAGBEVÆGELSENS  
HOVEDORGANISATION**

## De forskellige tilbagetrækningsordninger og deres målgrupper

Der findes fire forskellige førtidige tilbagetrækningsordninger: Førtidspension, seniorpension, efterløn<sup>1</sup> og tidlig pension. Førtidspension og seniorpension er visiterede ordninger, mens tidlig pension og efterløn er rettighedsbaserede.

I notatet ses på udviklingen i bestand og tilgang til de forskellige ordninger, og det analyseres, hvilken arbejdsmarkedshistorik personerne har haft forud for overgang til ydelsen.

Det fremgår at:

- *Førtidspension:* I 2022 modtog ca. 79.300 fuldtidspersoner over 60 år førtidspension. Det er især personer, som har fået tilkendt førtidspension, før de fyldte 60 år. Borgerne har tidligere haft en svag tilknytning til arbejdsmarkedet og omfatter især personer, som har været i ressource- eller jobafklaringsforløb, har modtaget sygedagpenge, eller har været ikke-arbejdsmarkedssparate kontanthjælpsmodtagere.
- *Seniorpension:* Der var ca. 19.400 fuldtidspersoner med seniorpension i 2022. Det er en nedslidt kreds af personer, der især kommer fra sygedagpenge, fleksjob, ledighedsydelse og ressource- og jobafklaringsforløb. Der var over dobbelt så mange seniorpensionister, som personer med tidlig pension i 2022. Opstarten af tidlig pension pr. 1. januar 2022 spiller en rolle for forskellen, men den skyldes også i høj grad, at seniorpension kan tilkendes i op til seks år før folkepensionsalderen, mens tidlig pension kan opnås i op til tre år før folkepensionsalderen.
- *Tidlig pension:* Sidste år modtog godt 7.200 fuldtidspersoner tidlig pension. Tidlig pension er for personer med lang anciennitet på arbejdsmarkedet, hvilket afspejler sig i en meget høj forudgående beskæftigelsesandel. En del personer, der opnåede ret til tidlig pension, var allerede gået på efterløn før 1. januar 2022. For denne gruppe er der en overgangsordning for at skifte til tidlig pension. Det har medført, at ca. halvdelen af personerne på tidlig pension er overgået umiddelbart fra efterlønsordningen, da efterløn ikke har været lige så attraktiv som tidlig pension for de pågældende. Fem år før overgangen til tidlig pension var 88 pct. af modtagerne i beskæftigelse. På sigt, når alle har haft mulighed for at vælge mellem de to ordninger på forhånd, må det forventes en forudgående beskæftigelsesandel for tidlig pension omtrent lige så høj som for efterløn.
- *Efterløn:* Efterlønsordningen er med sine krav om a-kassemedlemskab og indbetaling af efterlønsbidrag også for personer med en stærk tilknytning til arbejdsmarkedet. Efterlønnen er fortsat den største tilbagetrækningsordning blandt seniorer. Ca. 47.000 fuldtidspersoner modtog efterløn i 2022.

Regler for tilkendelsen af de forskellige ydelser er kort beskrevet i *boks 1*.

---

<sup>1</sup> Samt fleksydelse der er slags efterløn for personer i fleksjob.

## Boks 1. De fire tilbagetrækningsordninger – kort fortalt

Førtidspension er for personer over 40 år, der har en så væsentlig og varig nedsættelse af arbejdsevnen, at de ikke kan varetage et ordinært job eller et fleksjob. Typisk skal man gennem et ressourceforløb, før der tilkendes førtidspension. Personer under 40 år kan kun i særlige tilfælde få tilkendt førtidspension.

Seniorpension retter sig mod personer, der højst har seks år til folkepensionsalderen, og som har en varig nedsat arbejdsevne på højst 15 timer om ugen i forhold til det seneste job. I 2024 lempes arbejdsevnekriteriet til 18 timer om ugen. Der kræves mindst 20-25 års fuldtidsarbejde for at opnå ret til seniorpension. Seniorpension blev indført med virkning fra 2020.

Efterløn er en frivillig tilbagetrækningsordning for personer med tre år til folkepensionsalderen (fra 2023). Der kræves mindst 30 års indbetalt efterlønsbidrag samt a-kassememberskab fra det fyldte 30. år for at opnå ret til efterløn. Desuden skal man være berettiget til dagpenge ved overgangen til efterløn.

Tidlig pension er for personer med mindst 42-44 års anciennitet på arbejdsmarkedet ved alder 61 år. Afhængig af ancienniteten opnås ret til op til tre år med tidlig pension før folkepensionsalderen. De første har kunnet gå på tidlig pension fra 1. januar 2022.

## De fire ordninger (bestand, tilgang og aldersfordeling)

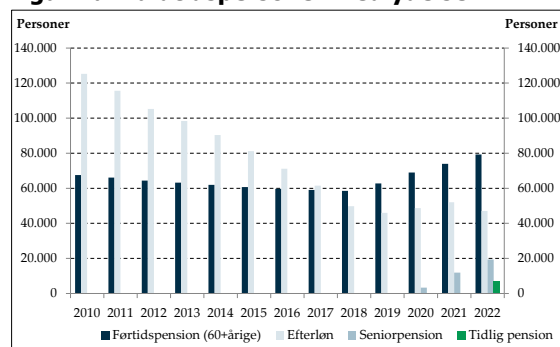
Efterlønsordningen har gradvist mistet betydning i takt med besparelser og indgreb. Det gælder i særlig grad Tilbagetrækningsreformen fra 2010. Ordningen spiller dog stadig en betydelig rolle som tilbagetrækningsmulighed. I 2022 modtog ca. 47.000 fuldtidspersoner efterløn, *jf. figur 1a*.

Antallet af førtidspensionister over 60 år lå i samme periode på ca. 79.300 fuldtidspersoner. Det høje antal skyldes både de flere alderstrin (60-66 år mod 63½-66 år for efterløn), men især de mange personer, som har fået tilkendt førtidspension, før de fyldte 60 år, *jf. nedenfor*.

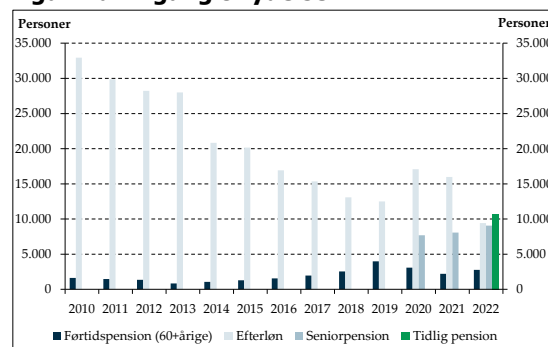
Seniorpensionen blev indført fra 2020 og er i løbet af ordningens tre leveår vokset til et omfang på ca. 19.400 fuldtidspersoner i 2022, *jf. figur 1a*. Ordningen har dermed nået et betydeligt større omfang end forventet ved vedtagelsen.

Tilkendelse af tidlig pension har været mulig fra 1. januar 2022. I 2022 har ca. 7.200 fuldtidspersoner trukket sig tilbage med tidlig pension, *jf. figur 1a*.

**Figur 1a. Fuldtidspersoner med ydelser**



**Figur 1b. Tilgang til ydelse**



Anm.: I *figur 1b* dækker svarene tilgangen til tidlig pension til antallet af personer, der modtog tidlig pension i 2022.  
Kilde: Jobindsats.dk.

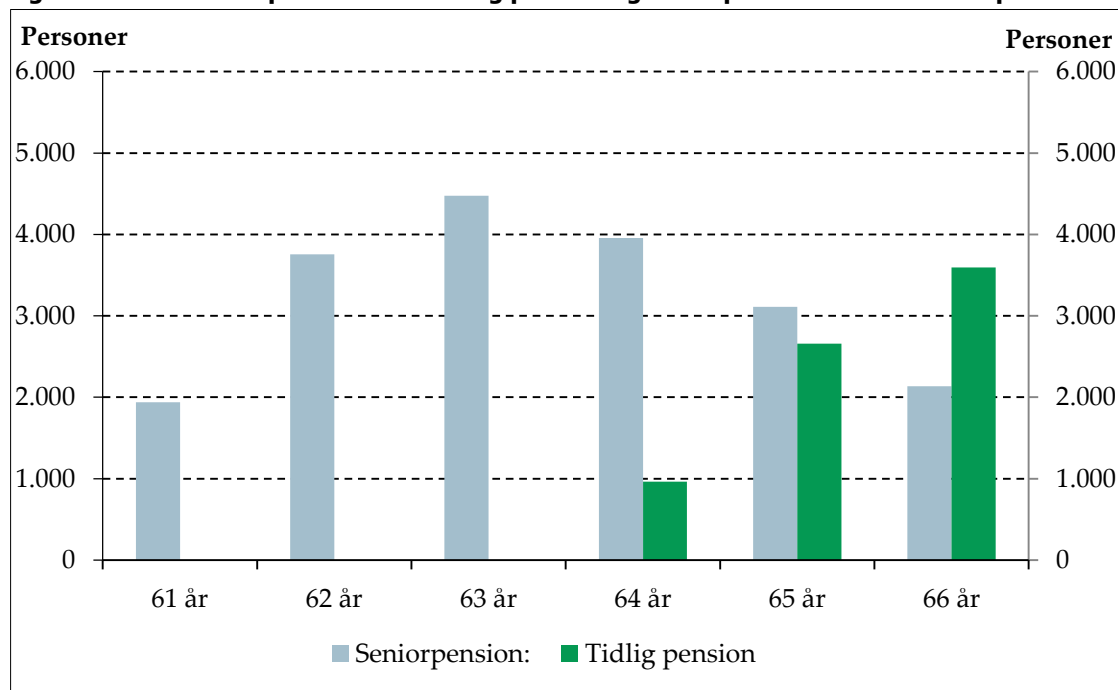
Både bestand og tilgang af personer på de forskellige tilbagetrækningsordninger er afhængig af, hvor mange årgange, der har ret til ydelsen.

Tilgangen til førtidspension for personer over 60 år er forholdsvis ubetydelig i alle årene sammenlignet med seniorpension, tidlig pension og efterløn, *jf. figur 1b*.

Tilgangen til tidlig pension har været lidt større end tilgangen til seniorpension i 2022, selv om bestanden af seniorpensionister sidste år var over dobbelt så stor som bestanden af personer med tidlig pension, *jf. figur 1b*.

Når seniorpensionsordningen har et langt større omfang end tidlig pension, er en vigtig forklaring, at seniorpension kan tilkendes i op til seks år, hvorimod tidlig pension højst kan opnås i tre år, *jf. figur 2*, der viser antallet af personer på de to ordninger fordelt på alder.

**Figur 2. Antal fuldtidspersoner med tidlig pension og seniorpension i 2022 fordelt på alder.**



Kilde: Jobindsats.dk.

Regeringen ønsker at harmonisere seniorpension og tidlig pension bl.a. ved at afkorte varigheden af seniorpension til højst tre år. Det vil i givet fald afskære gruppen mellem med seks til fire år til folkepensionsalderen fra seniorpension svarende til omkring halvdelen af dem, der med de nuværende regler får seniorpension, *jf. figur 2*.

## Arbejdsmarkedshistorik i de fire ordninger

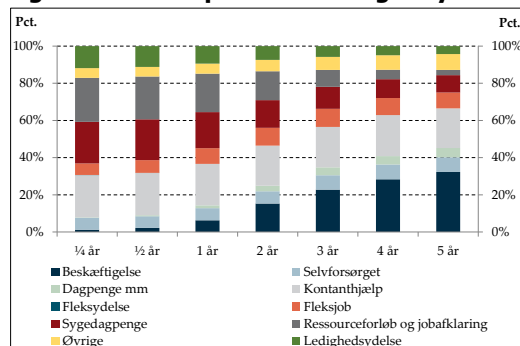
Arbejdsmarkedshistorikken for de personer, der har trukket sig tilbage på de fire ordninger, adskiller sig væsentligt fra hinanden. Det afspejler ordningernes forskellige målgrupper.

Førtidspensionister har haft den svageste tilknytning til arbejdsmarkedet. For de 61-66-årige førtidspensionister, der ikke var overgået til førtidspension, før de fyldte 61 år, var ca. 24 pct. i ressourceforløb eller jobafklaring, ca. 22 pct. modtog sygedagpenge og ca. 23 pct. var ikke-jobklare kontanthjælpsmodtagere ¼ år før overgangen til førtidspension. Stort set ingen af førtidspensionisterne var i ordinær beskæftigelse umiddelbart før tilkendelse af førtidspension. Ser man længere tilbage i tid har en større andel været i beskæftigelse, men selv fem år før overgangen til førtidspension var kun hver tredje i beskæftigelse, *jf. figur 3a*.

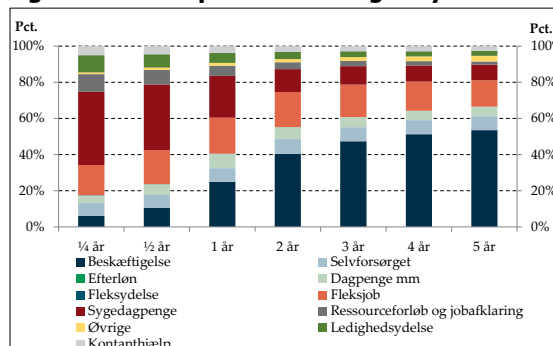
Arbejdsmarkedstilknytning blandt dem, der tilkendes seniorpension, er en del højere end blandt førtidspensionister, hvilket hænger sammen med seniorpensionens beskæftigelseskrav. Det er dog tydeligt, at der er tale om en nedslidt gruppe af lønmodtagere med meget svag tilknytning til arbejdsmarkedet. Ca. 40 pct. af seniorpensionisterne modtog sygedagpenge ¼

år før overgang til seniorpension, og ca. 17 pct. var i fleksjob, knapt 10 pct. var i ressource- eller jobafklaringsforløb og en tilsvarende andel modtog ledighedsydelse. Til gengæld var kun 6 pct. i ordinær beskæftigelse ¼ år før overgang til seniorpension. Fem år før var godt halvdelen af seniorpensionisterne i beskæftigelse, *jf. figur 3b*.

**Figur 3a. Førtidspension – tidligere ydelse**



**Figur 3b. Seniorpension – tidligere ydelse**



Anm.: Figurerne viser fordelingen af forsørgelsesgrundlag i udvalgte perioder forud for personernes overgang til førtidspension (*figur 3a*) henholdsvis seniorpension (*figur 3b*) for alle personer på de to ordninger i uge 30 i 2022. Førtidspension er afgrænset til "nye" 61-66-årige førtidspensionister, dvs. samme aldersgruppe som seniorpension. Kontanthjælp dækker ikke-arbejdsmarkedsparate kontanthjælpsmodtagere, mens kategorien øvrige bl.a. omfatter arbejdsmarkedsparate kontanthjælpsmodtagere. Boksen sidst i notatet beskriver metoden.

Kilde: Egne beregninger på DREAM-registeret.

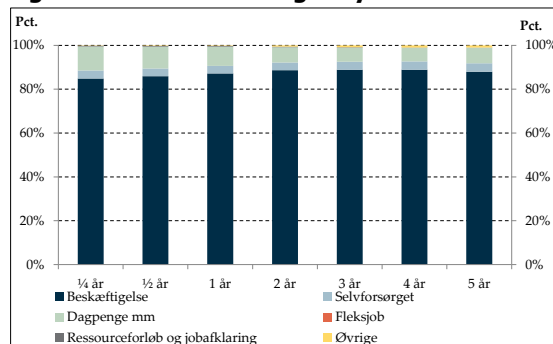
Efterlønsmodtagere og personer med tidlig pension har generelt en høj forudgående tilknytning til arbejdsmarkedet.

Blandt efterlønsmodtagere var 81 pct. i beskæftigelse ¼ år, før de overgik til efterløn, mens ca. 11 pct. og 5 pct. modtog henholdsvis arbejdsløsheds- og sygedagpenge, *jf. figur 4a*.

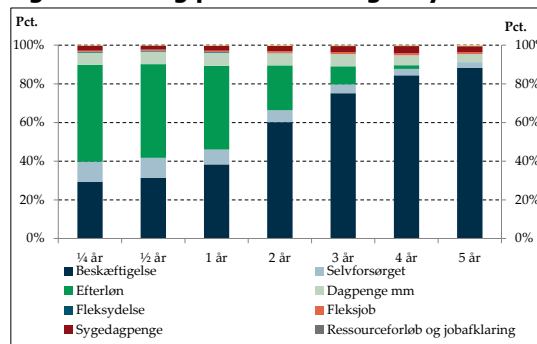
Andelen med arbejdsløsheds- og sygedagpenge er stigende frem mod overgangen til efterløn og er ¼ år før overgang ca. 5 pct.-point højere end fem år før overgangen. Det vidner om, at arbejdsløshed og sygdom påvirker beslutningen om tilbagetrækning fra arbejdsmarkedet.

Blandt personer med tidlig pension kommer ca. halvdelen fra efterlønsordningen umiddelbart før overgang til tidlig pension, mens ca. 30 pct. var i beskæftigelse. Det viser, at mange af dem, der har opnået ret til tidlig pension også har været berettiget til efterløn, og har valgt tidlig pension frem for efterløn. Med tiden må det forventes at ændre sig i takt med, at færre er med i efterlønsordningen. Arbejdsmarkedstilknytningen tilbage i tiden er lidt højere blandt personer med tidlig pension end blandt efterlønsmodtagere, idet 88 pct. af personerne med tidlig pension var i beskæftigelse fem år før overgang til ydelsen, mens det tilsvarende gjorde sig gældende for 85 pct. af efterlønsmodtagerne, *jf. figur 4b*.

**Figur 4a. Efterløn – tidligere ydelse**



**Figur 4b. Tidlig pension – tidligere ydelse**



Anm.: Figurerne viser fordelingen på forsørgelsesgrundlag i udvalgte perioder forud for personernes overgang til efterløn (*figur 4a*) henholdsvis tidlig pension (*figur 4b*) for alle personer på de to ordninger i uge 30 i 2022.

Kilde: Egne beregninger på DREAM-registeret.

### **Boks 1. Sådan har vi regnet**

Opgørelserne af bestanden og tilgangen i *figur 1a, 1b* og *2* stammer fra jobindsats.dk.

Forløbsanalysen af det forudgående forsørgelsesgrundlag i *figur 3-4* er lavet på DREAM-registeret.

Der er analyseret på grupperne af personer, der modtog henholdsvis førtidspension, seniorpension, tidlig pension og efterløn i uge 30 2022. Da førtidspension – modsat de tre andre ordninger – ikke er aldersafgrænset til seniorer et bestemt antal år før folkepensionsalderen, er førtidspension afgrænset til 61-66-årige "nye" førtidspensionister, der ikke modtog førtidspension, da de var 60 år.

Forsørgelsesgrundlaget er herefter afdækket hhv.  $\frac{1}{4}$ ,  $\frac{1}{2}$ , 1, 2, 3, 4 og 5 år før, hver person er startet på den respektive tilbagetrækningsordning. Arbejdsmarkedshistorikken måles altså i forhold til det tidspunkt, hvor personerne første gang har modtaget hhv. førtidspension, seniorpension, tidlig pension og efterløn. Beskæftigelse er opgjort som personer, der ikke modtog en ydelse i den pågældende uge, men som havde en positiv beskæftigelsesgrad på samme tidspunkt i DREAM-registeret.