

# En offentlig sektor i verdensklasse





# Forord

Danmark har gennem mange år opbygget et godt og trygt velfærds-samfund. Det har været med til at gøre Danmark til et af verdens rigeste lande, samtidig med at vi har et af de mest lige og trygge samfund. Den offentlige service har spillet en helt afgørende rolle, og den danske offentlige sektor er en af de mest effektive og veldrevne i verden.

Dette hæfte viser netop Danmarks høje placering internationalt på vigtige parametre som velstand, erhvervsdeltagelse og økonomisk lighed. Det viser også, hvor veldrevet den danske offentlige sektor er

sammenlignet med andre lande, og peger på interessante sammenhænge mellem den offentlige service og et rigt, lige og trygt samfund.

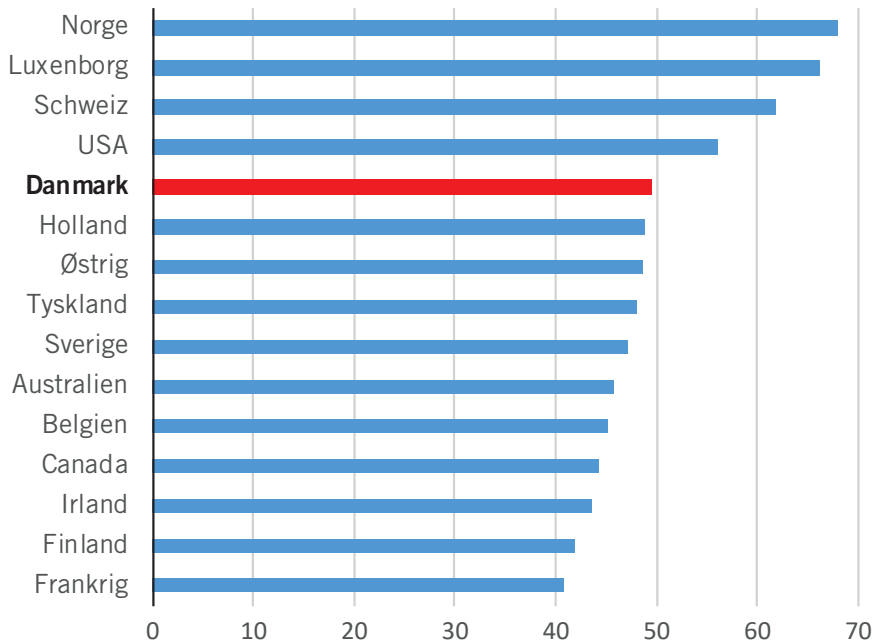
Politiske valg og tendenser kan udfordre den sammenhæng. Stigende ulighed, en udhuling af velfærden og økonomisk usikkerhed er noget, der vækker bekymring hos danskerne. De udfordringer bliver dog ikke udforsket i dette hæfte.

Ikke desto mindre er sammenhængen mellem en god offentlig service samt et rigt og lige samfund tydelig og bør ikke sættes over styr.

# Høj velstand

Danmark er i dag et af de mest velstående lande i verden og placerer sig som det femte mest velstående land blandt OECD-landene – kun overgået af Norge, USA, Luxembourg og Schweiz, *jf. figur 1*. Velstanden herhjemme har tilmed udviklet sig ganske positivt over en længere årrække. For 20 år siden (i 1995) lå Danmark på en 12. plads over de meste velstående OECD-lande.

**Figur 1. Velstand, OECD top-15. 1.000 USD**



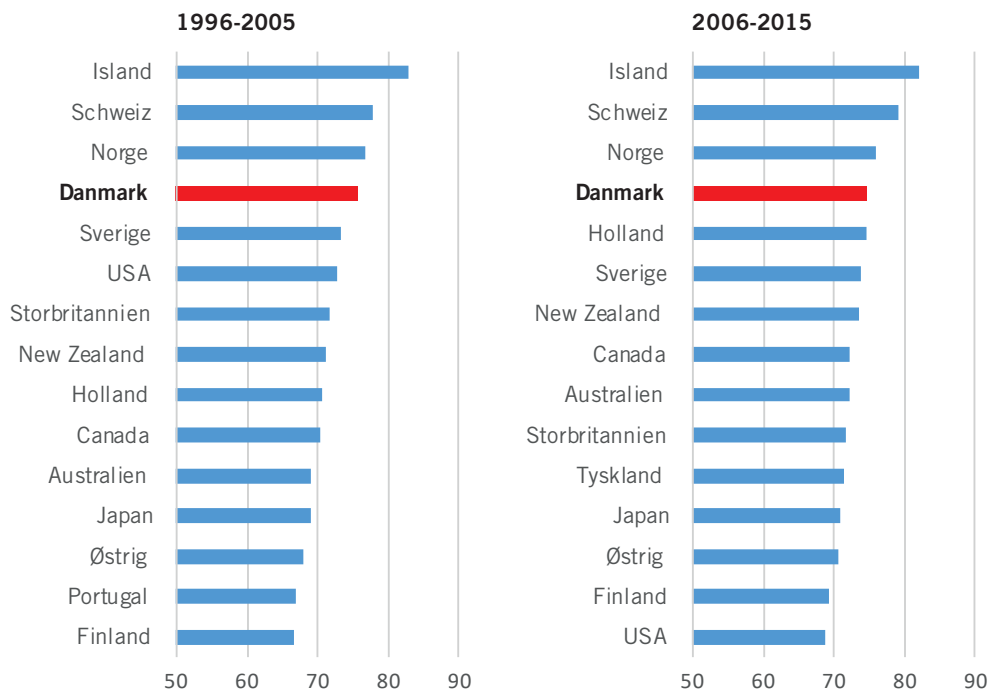
Anm.: Velstand er her målt som BNI pr. indbygger, opgjort i løbende priser og købekraftskorrigeret. Data er for 2014.

Kilde: OECD.

# Varig høj beskæftigelsesgrad

De fleste danskere er på arbejdsmarkedet og i beskæftigelse, hvilket bidrager til den høje velstand. Danmark har en varig høj beskæftigelsesgrad og har de seneste ti år haft en gennemsnitlig beskæftigelsesgrad på 75 pct. *jf. figur 2.* Det placerer os på en 4. plads blandt OECD-lande med højeste beskæftigelsesgrader. Det samme var tilfældet i de ti foregående år.

**Figur 2. Beskæftigelsesgrad, OECD top-15. Pct.**

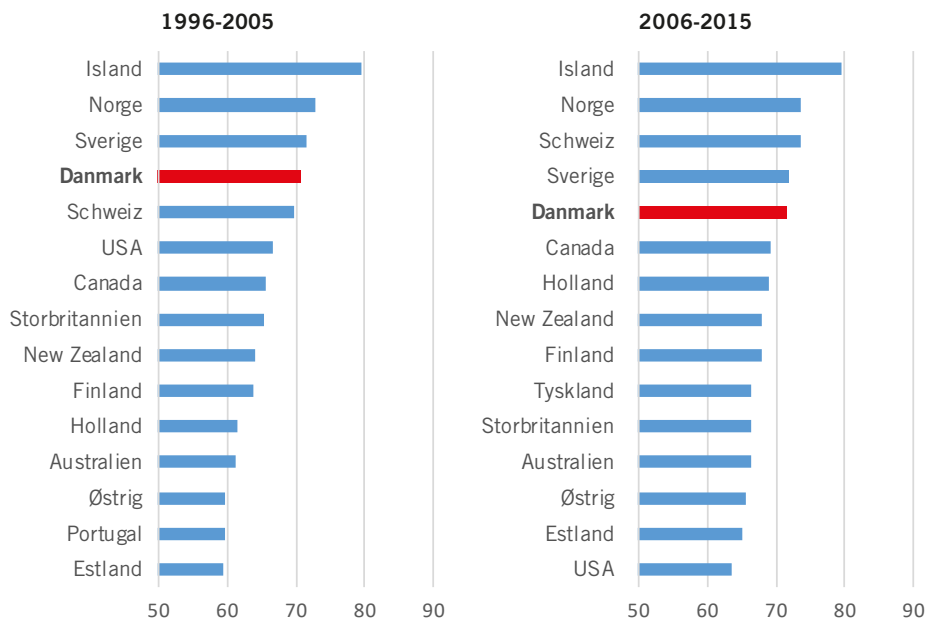


Anm.: Beskæftigelsesgraden er her opgjort som beskæftigelsen i forhold til befolkningen. Begge for 15-64-årige.  
Kilde: OECD.

# Høj erhvervsdeltagelse blandt kvinder

Danmark ligger i toppen sammen med de øvrige nordiske lande, når man ser på beskæftigelsesgraden. En af forklaringerne er, at der er mange kvinder på arbejdsmarkedet i de nordiske lande. I Danmark er godt 70 pct. af kvinderne på arbejdsmarkedet, *jf. figur 3*. Omvendt gælder det for fx 67 pct. af kvinderne i Tyskland de sidste ti år og 58 pct. i perioden fra 1996-2005, og i Storbritannien og USA er det omkring 65 pct. Opbygningen af offentlige velfærdsordninger som børnepasning samt syge- og ældrepleje har haft afgørende betydning for de nordiske kvinders høje erhvervsdeltagelse.

**Figur 3. Beskæftigelsesgrad, kvinder, OECD top-15. Pct.**



Anm.: Beskæftigelsesgraden er her opgjort som beskæftigelsen i forhold til befolkningen. Begge for kvinder mellem 15-64 år.

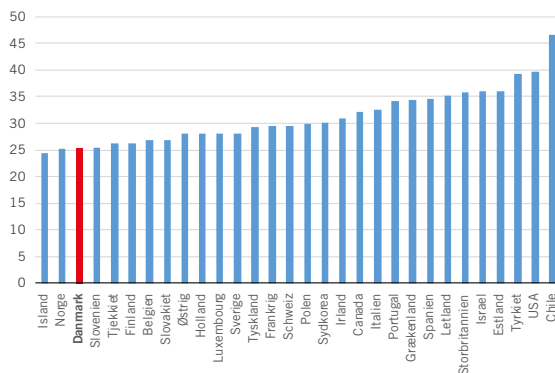
Kilde: OECD.

# Meget lige samfund

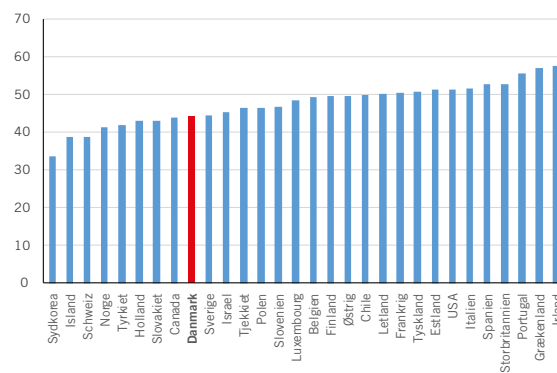
De økonomiske forskelle mellem borgerne i Danmark er relativt små sammenlignet med andre lande. Danmark er således et af de mest lige samfund i verden. Når ulighed opgøres som Gini-koefficienten baseret på den disponible indkomst, dvs. indkomsten efter skatter og overførsler, ligger Danmark på en 3. plads over de mest lige samfund blandt OECD-landene, *jf. figur 4a*.

Til sammenligning ligger USA og Storbritannien fx på en hhv. 29. og 25. plads blandt OECD-landene. Disse lande med såkaldte liberale velfærdsmodeller har dermed markant større ulighed end Danmark og de øvrige skandinaviske lande,

Figur 4a. Ulighed, OECD-lande. Pct.



Figur 4b. Ulighed før skat mv., OECD-lande. Pct.



Anm.: Ulighed er opgjort som ginikoefficienten på baggrund af indkomsten hhv. efter skatter og overførsler (figur 4a) og før skatter og overførsler (figur 4b). Tallene er for 2013. Data mangler for Australien, Ungarn, Japan, Mexico og New Zealand.

Kilde: OECD.

hvor velfærden er bygget op om den universelle model<sup>1</sup>.

Danmark er et relativt lige land, allerede inden der sker en omfordeling via skattesystemet og overførsler. Opgøres uligheden ud fra indkomsten før skatter og overførsler ligger Danmark på en 9. plads over de mest lige samfund blandt OECD-landene, *jf. figur 4b*. Den offentlige sektors omfordelende rolle er således med til at øge ligheden herhjemme.

1) De nordiske lande har i forskellige grader bygget velfærdspolitikken op om universal-princippet. Det vil sige, at kernevelfærden er tilgængelig for alle uanset deres økonomiske formåen. I de liberale velfærdsmodeller, også kaldet de angelsaksiske modeller, er velfærdsgoderne kun målrettet de fattige og mest trængende. Kilde: Danmark 2030, LO, 2015.

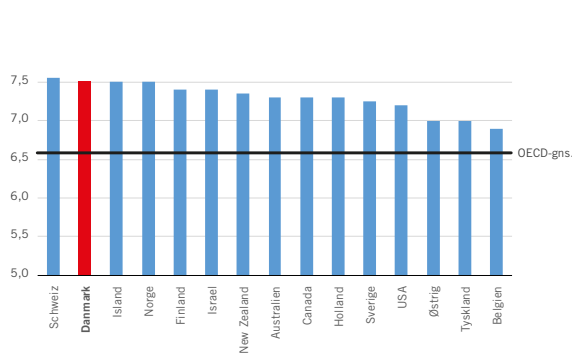


# Danskerne er meget tilfredse med tilværelsen

Danmark er et land, hvor borgerne generelt er meget tilfredse med tilværelsen og har høj tillid til hinanden og til samfundet. Her spiller en veldrevet offentlig sektor med lige adgang til offentlig service en væsentlig rolle, idet det sikrer en betydelig omfordeling og modvirker ulighed og fattigdom, *jf. figur 4a og 4b.*

Således ligger Danmark fx på en 2. plads blandt OECD-landene i vurderingen af, hvor tilfreds befolkningen generelt er med tilværelsen, *jf. figur 5a.* Samtidig ligger Danmark i toppen i befolkningens vurdering af, om der er god balance i arbejdslivet, *jf. figur 5b.*

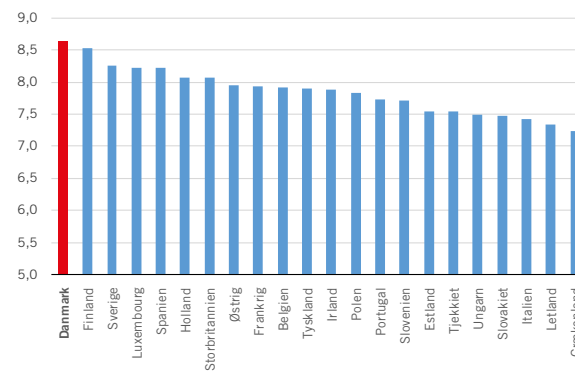
**Figur 5a. Tilfredshed, generelt, OECD top-15. Point**



Anm.: Figuren viser landenes gennemsnitlige vurdering fra en spørgeundersøgelse, som beder folk vurdere, hvor tilfreds de er med livet generelt på en skala fra 0-10, hvor 0 er det dårligste, og 10 er det bedste.

Kilde: OECD: Society at a Glance, 2016.

**Figur 5b. Tilfredshed, balance i arbejdslivet. Point**



Anm.: Figur 5b viser landenes gennemsnitlige vurdering fra en spørgeundersøgelse, hvor folk bliver spurgt om, hvor tilfreds de er med balancen i arbejdslivet på en skala fra 1 til 10, hvor 1 er meget utilfreds, og 10 er meget tilfreds.

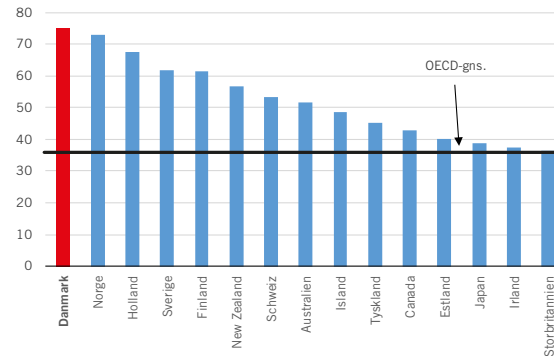
Kilde: OECD: Society at a Glance, 2016.

# Danskerne har høj tillid til hinanden og tillid til regeringen

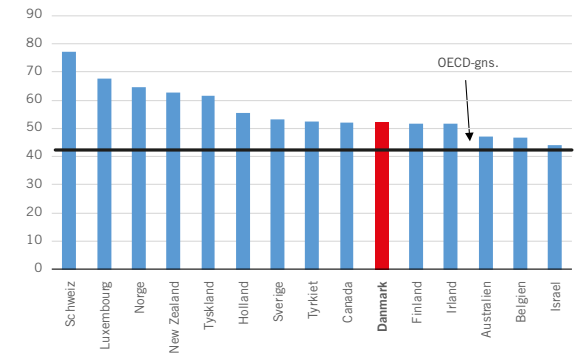
Danmark er også det land i verden, hvor størstedelen af befolkningen har høj tillid til hinanden, *jf. figur 6a*. Således vurderer tre ud af fire danskere (dvs. 75 pct. af befolkningen), at de kan stole på de fleste personer, mens det kun gælder for godt én ud af tre (36 pct.) i OECD samlet set. Det er desuden værd at bemærke, at alle de nordiske lande ligger i toppen i denne undersøgelse.

Derudover har godt halvdelen af den danske befolkning (52 pct.) tillid til regeringen, mens det gælder for 42 pct. i gennemsnit for OECD-landene, *jf. figur 6b*. Danmark placerer sig her på en 10. plads.

Figur 6a. Tillid til hinanden. Pct.



Figur 6b. Tillid til regeringen. Pct.



Anm.: Figurerne viser andelen af folk, som i en spørgeundersøgelse rapporterer om hhv. høj tillid til hinanden og tillid til regeringen.

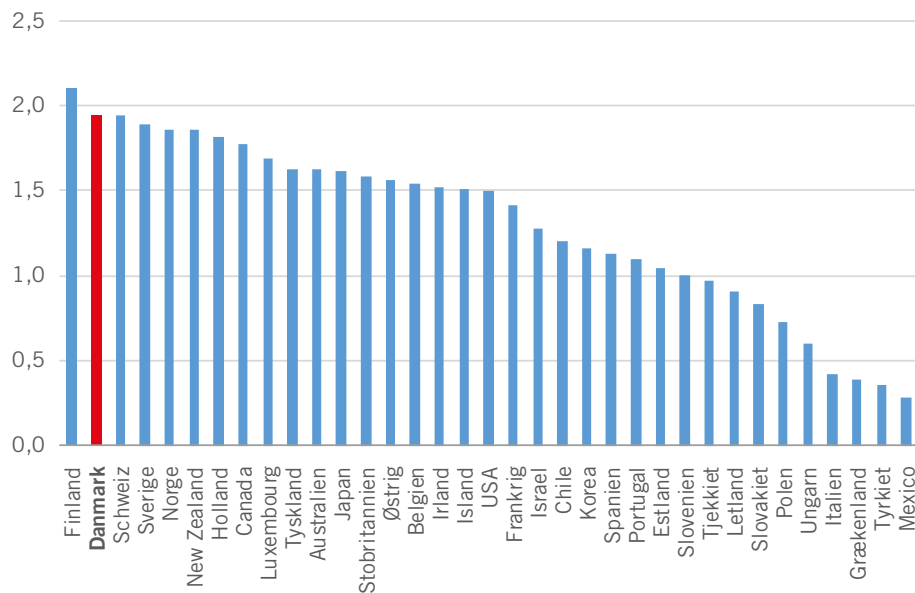
Kilde: OECD: Society at a Glance, 2016.

# Den danske offentlige sektor i top blandt verdens lande

Den offentlige sektor er omdrejningspunktet i velfærdssamfundet og har afgørende indflydelse på den samlede velstand. Den offentlige sektor er med til at sikre, at der bliver taget hånd om den enkelte borger fx ved arbejdsløshed, sygdom, alder, handicap mv., og sørger desuden for uddannelse, børnepasning, støtte til udsatte mv. Et samfund med en velfungerende offentlig sektor, med fri og lige adgang til en ensartet kernevelfærd af høj kvalitet er et mere rigt, mere lige og mere trygt samfund.

Det er således afgørende, at den offentlige sektor er veldrevet. En undersøgelse fra Verdensbanken viser, at den danske offentlige sektor er blandt de mest effektive i verden. De seneste fem år har Danmark gennemsnitligt ligget på en 2. plads over OECD-lande med den mest effektive offentlige sektor, *jf. figur 7*. Igen får Danmark følgeskab i toppen af de øvrige nordiske lande.

Figur 7. Den offentlige sektors effektivitet, OECD-lande. Indeks

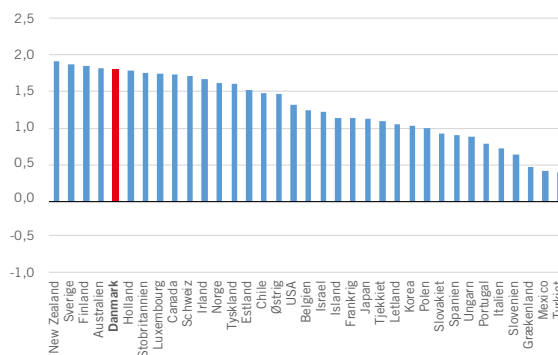


Anm.: Indikatoren har værdier mellem  $-2\frac{1}{2}$  og  $2\frac{1}{2}$ . En lav værdi angiver en ineffektiv offentlig sektor, mens en høj værdi angiver en effektiv offentlig sektor. Data er et gennemsnit for 2011-2015.

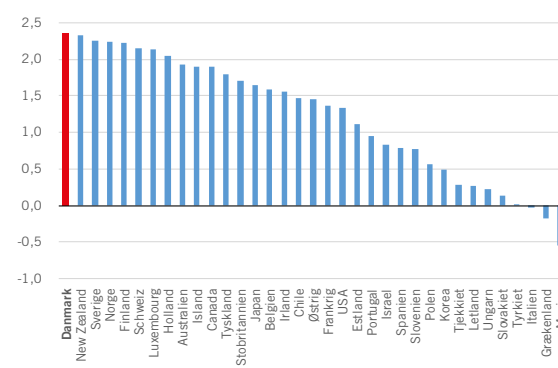
Kilde: Verdensbankens World Governance Indicators.

Det kan især tilskrives god administration, der både sikrer effektive sagsgange og regulering samt værner om vigtige værdier som retssikkerhed og demokrati. Effektiviteten i den offentlige administration understreges også af, at kvaliteten af den offentlige regulering i Danmark er blandt de højeste i verden, *jf. figur 8a*. Samtidig er Danmark det land, hvor udbredelsen af korruption i den offentlige sektor er mindst, *jf. figur 8b*.

**Figur 8a. Kvaliteten af offentlige regulering. Indeks**



**Figur 8b. Udbredelse af korruption. Indeks**



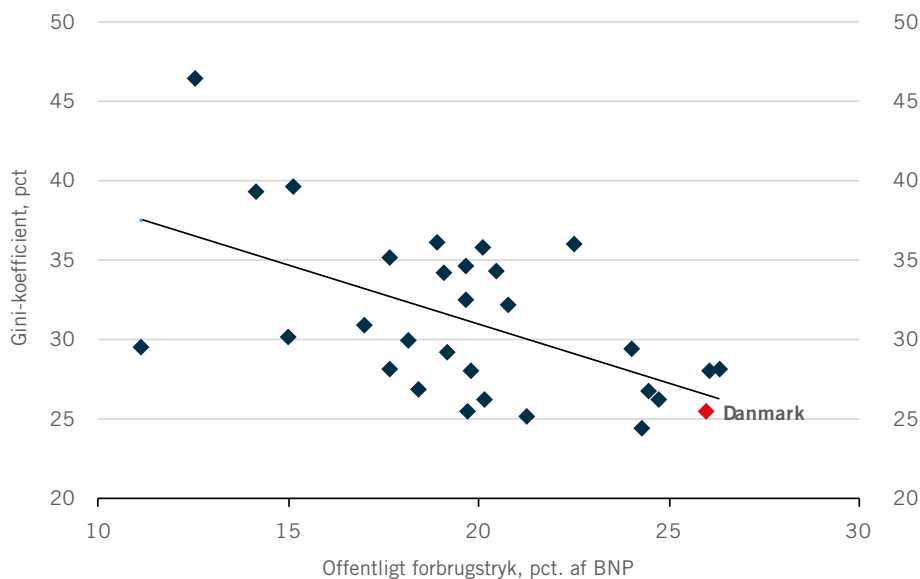
Anm.: Indikatorerne har værdier mellem  $-2\frac{1}{2}$  og  $2\frac{1}{2}$ , hvor en lav værdi er ringest og en høj værdi er bedst. Figur 8b viser indikatoren for udbredelse af korruption i den offentlige sektor. Data omfatter OECD-lande og et gennemsnit for 2011-2015.

Kilde: Verdensbankens World Governance Indicators.

# Den offentlige sektor mindsker uligheden

Der sker som nævnt en stor omfordeling via den offentlige service, hvilket er med til at skabe et samfund med en høj grad af lighed. En sammenligning på tværs af landene i OECD viser, at lande med et højt offentligt forbrugstryk også har et mere lige samfund, *jf. figur 9*.

**Figur 9. Ulighed og offentligt forbrugstryk, OECD**

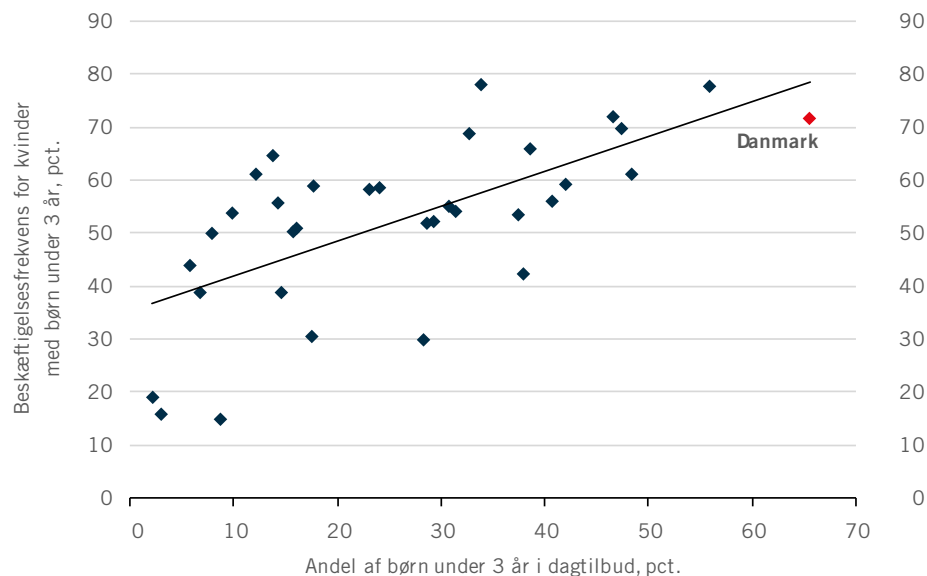


Anm.: Ulighed er baseret på Gini-koefficienten. Jo lavere Gini-koefficient, jo mindre ulighed.  
Data er for 2013.  
Kilde: OECD.

# Gode dagtilbud og ældrepleje øger beskæftigelsesgraden

Daginstitutioner er væsentlige i et moderne samfund. Det gør det muligt for begge forældre at være på arbejdsmarkedet, og det understøtter arbejdsuddrevet. En sammenligning på tværs af OECD-lande viser, at der er en positiv sammenhæng mellem andelen af børn under tre år, der er i dagtilbud, og beskæftigelsesgraden for kvinder med børn under tre år, *jf. figur 10*.

**Figur 10. Dagtilbud og kvinders beskæftigelsesgrad**



Anm.: Beskæftigelsesgraden er her opgjort som beskæftigelsen i forhold til befolkningen. Begge for kvinder med børn under 3 år.

Kilde: LO: Videreudvikling af en velfungerende offentlig sektor, 2013.

I Danmark er mere end 65 pct. af børn under tre år i dagtilbud, og samtidig er over 70 pct. af mødre med børn under tre år i beskæftigelse. Det placerer også Danmark godt i den internationale sammenligning i selskab med blandt andet Sverige, Holland og Belgien, mens lande som Tjekkiet og Ungarn ligger i den anden ende af skalaen.

En analyse fra den internationale valuta-fond, IMF, har med Tyskland som eksempel vist effekterne af dagtilbud gennem en udvidelse af åbningstiderne og de fysiske rammer samt et løft i driftsmidlerne. Resultaterne var entydigt positive i form af højere velstand og øget beskæftigelse, ikke mindst for kvinder med børn, jf. Structural Reform in Germany, IMF Working Paper, April 2016.

Dertil bidrager gode daginstitutioner til opbygning af social kapital. Det vil sige, at daginstitutioner styrker samhørighe-

den i samfundet, og på samme tid viser forskning, at børn, som har gået i daginstitutioner, klarer sig bedre gennem uddannelsessystemet, på arbejdsmarkedet og i samfundet som helhed, jf. Danmark 2030, LO, 2015.

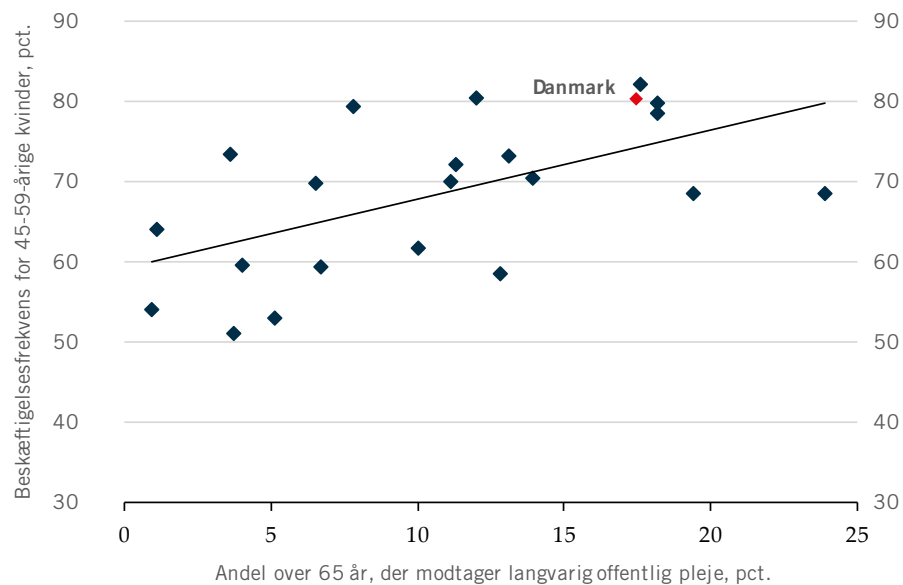
På samme måde har muligheden for ældrepleje en positiv effekt på arbejdsudbuddet. Der er en positiv sammenhæng mellem andelen af ældre, der modtager langvarig offentlig pleje, og beskæftigelsesgraden for kvinder mellem 45 og 59 år, som formodes at have en eller begge forældre, som modtager offentlig ældrepleje, jf. figur 11.

I Danmark er 18 pct. af de 65+-årige i langvarig offentlig pleje, og samtidig er beskæftigelsesfrekvensen for 45-59-årige kvinder på over 80 pct. Danmark ligger godt i figur 11 i selskab med blandt andet Sverige og Norge, mens fx de sydeuropæ-

iske lande Spanien, Italien og Portugal ligger i den modsatte ende.

Sammenhængen mellem ældrepleje og arbejdsudbuddet understøttes af flere internationale studier, jf. Danmark 2030, LO, 2015. Johnson & Lo Sasso finder med amerikansk data, at arbejdsudbuddet blandt kvinder i alderen 55-67 år påvirkes negativt (de reducerer deres arbejdstid med 41 pct. i gennemsnit), hvis pågældende har en eller begge forældre, som er plejekrævende (i over to år). Tilsvarende finder Leigh med australsk data, at uformel ældrepleje mindsker døtres erhvervsfrekvens med 4-6 pct.-point.

**Figur 11. Ældrepleje og kvinders beskæftigelsesgrad**



Anm.: Beskæftigelsesgraden er her opgjort som beskæftigelsen i forhold til befolkningen. Begge for kvinder mellem 45-59 år.

Kilde: LO: Videreudvikling af en velfungerende offentlig sektor, 2013.



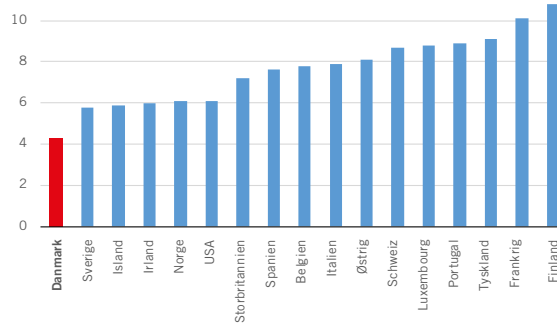
# Det danske sundhedsvæsen har positive effekter for samfundet

Det danske sundhedsvæsen bidrager også til velstand og et lige og trygt samfund. Det sker blandt andet som følge af den universelle model, hvor alle har lige muligheder for at få den samme kompetente behandling uanset deres økonomiske forhold.

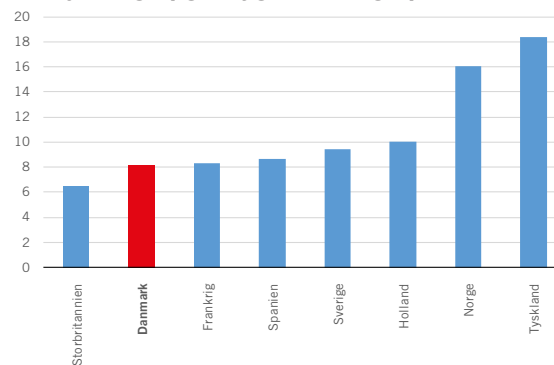
Den gennemsnitlige indlæggelsestid – antal sengedage – er blandt andet et udtryk for, hvor effektive sygehuse er til at behandle sygdom eller ulykker. Det gennemsnitlige antal sengedage på danske sygehuse er på 4,3 dage, og det er det laveste blandt en række vestlige lande, *jf. figur 12a*.

Sundhedsvæsenet bidrager derudover til et lavt sygefravær på arbejdsmarkedet. Et effektivt og velfungerende sundhedsvæsen understøtter derved en gunstig samfundsøkonomisk udvikling gennem et stærkt arbejdsudbud

**Figur 12a. Gennemsnitligt antal sengedage. Dage pr. indlæggelse**



**Figur 12b. Gennemsnitligt antal mistede arbejdsdage pga. sygdom. Dage pr. år.**



Anm.: Figur 12a viser gennemsnitlig antal sengedage for hospitalsindlæggelser. Data er for 2013. Figur 12b viser årlige mistede arbejdsdage som følge af sygdom pr. medarbejder. Data er for 2013, men for Storbritannien er data for 2010. Sygefraværssystemerne varierer betydeligt på tværs af lande, og sammenligningen bør derfor tages med et vist forbehold. I begge figurer er udvalgt sammenlignelige OECD-lande med tilgængelig data.

Kilde: OECD.

og høj produktivitet, samtidig med at det holder de samlede sundhedsudgifter nede.

Det gennemsnitlige sygefravær pr. medarbejder ligger i Danmark på 8,1 dage, *jf. figur 12b*. Det er lavt sammenlignet med flere af de lande, vi normalt sammenligner os med.



Landsorganisationen i Danmark  
Islands Brygge 32D  
2300 København S

