

A high-angle photograph of a worker in an orange safety vest and dark clothing sweeping a dark, reflective floor. The floor is marked with white and yellow lines, suggesting a construction or industrial site. The worker is positioned in the center-right of the frame, moving towards the left. The floor's surface is highly reflective, creating a clear shadow of the worker and the broom. The overall scene is dimly lit, with the primary light source coming from above, highlighting the worker and the floor's texture.

ARBEJDS-  
KLAUSULER  
– **SÅDAN!**

## Arbejdsklausuler

– sådan!

Forfatter: Peter Andersen  
Projektgruppe: Palle Bisgaard, Gunde Odgaard,  
Rasmus Gunnarson, Sidse Buch og Lone Grønhøj Frandsen  
Grafisk tilrettelæggelse: Helle Jensen

Udgivet af FIU

Tryk: Hillerød Grafisk

Foto: Polfoto, Scanpix, Colourbox, Thomas Sjørup  
Forsidefoto: Scanpix / Henrik Sørensen

ISBN: 978-87-7840-010-9  
ISBN-online: 87-7840-010-4  
LO-varenr. 4232



# INDHOLD

5

**Forord**

7

**Et modsvar til social dumping** til dig der vil gøre en forskel

9

**Alarmklokker!**  
Hvad kan du være opmærksom på?

10

**En moden frugt**  
fem hurtige til Gunde Odgaard fra BAT-kartellet

13

**Hvad er en arbejdsklausul?**  
noget om regler og praksis

16

**Hvad betyder kædeansvar?**  
den der har kontrakten har også pligten

19

**Klausul uden kraft**  
en historie fra Danmarks metropol

21

**Den vitale kontrol**  
uden folk og penge duer klausulen ikke

27

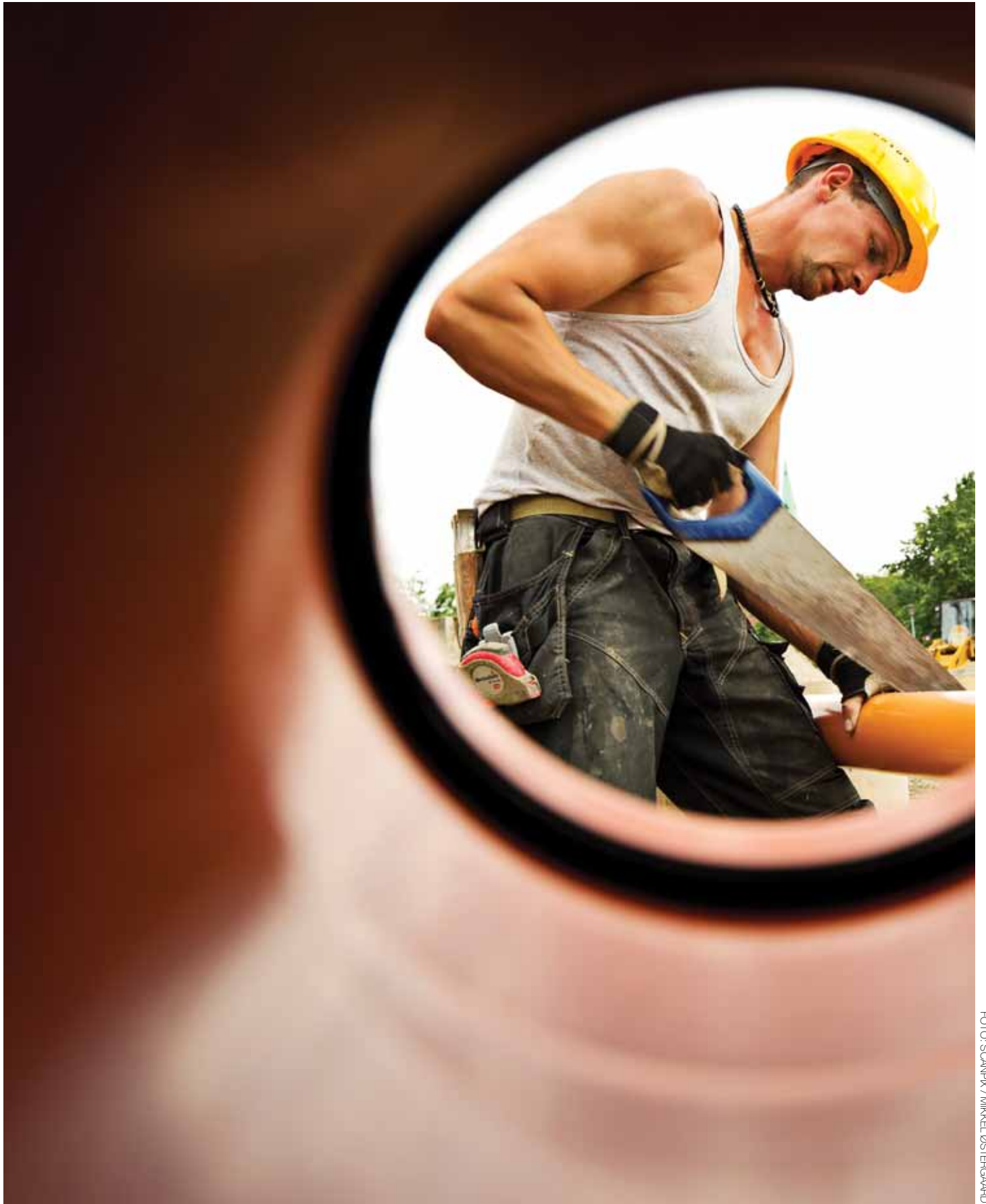
**Andre klausuler**  
om uddannelsesklausuler og sociale klausuler

29

**Kom social dumping i forkøbet** partnerskab, fag-entrepriser og andet godt

31

**Hvad kan du selv gøre?**  
Gode råd og nyttige links



# FORORD



Arbejdsklausuler ses i stigende grad som en nødvendighed for at beskytte danske lønmodtagere og virksomheder. I første halvdel af 2013 har 11 nye kommuner besluttet at indføre arbejdsklausuler, når de indgår aftaler med private virksomheder. Dermed har i alt 73 ud af landets 98 kommuner frivilligt valgt at bruge arbejdsklausuler som et redskab til at sikre sig mod social dumping og unfair konkurrence. I regionerne diskuterer man også klausuler forud for de kommende sygehusbyggerier, og den danske stat, som har brugt arbejdsklausuler i over 50 år, har fra 2013 sænket den økonomiske grænse, så også mindre opgaver nu er omfattet.

Men det er ikke gjort med en underskrift på et stykke papir, det kræver en aktiv indsats. Og dette er en hjælp til alle, som gerne vil være med til at sikre, at arbejde udført i Danmark foregår efter danske løn- og arbejdsvilkår.



FOTO: COLQUHBOY / HANS PRINSEN

# ET MODSVAR TIL SOCIAL DUMPING



**Måske har du oplevet social dumping på nært hold. Måske har du bare hørt eller læst om det og undret dig over, at også din kommune har samarbejdet med virksomheder, som henter arbejdskraft i udlandet og betaler 40, 60 eller 80 kroner i timen. Og måske har du tænkt, at det er et nødvendigt onde, en naturlig følge af globaliseringen og arbejdskraftens fri bevægelighed.**

Men social dumping er ingen naturlov. Social dumping kan bekæmpes, og et af redskaberne kaldes arbejdsklausuler. De kan sikre, at forholdene er i orden, når en offentlig myndighed eller en privat virksomhed bestiller et stykke arbejde ude i byen, hvad enten der er tale om anlæg af en tunnel til Tyskland, reovering af et boligbyggeri, udskiftning af et legestativ i en børnehave eller rengøring af operationsstuerne på sygehuset.

## **DENNE PJECE KAN VÆRE ET VÆRKTØJ FOR DIG, HVIS DU ER ...**

- ... tillidsvalgt i staten, en region eller en kommune?*
- ... tillidsvalgt i en privat virksomhed, der udfører opgaver for det offentlige?*
- ... lokal håndværksmester?*
- ... valgt eller ansat i en fagforening?*
- ... lokalpolitiker eller kandidat til valget i kommuner og regioner?*
- ... bare almindeligt vred over, at overenskomsterne bliver undergravet?*

Med en arbejdsklausul kan man tvinge en leverandør til at følge de løn- og arbejdsvilkår, der gælder i danske overenskomster. Og den private virksomhed, der forsøger at snyde på vægten, risikerer at blive straffet med bøder eller helt at miste ordren.

Det er over 50 år siden, den danske stat forpligtede sig til at indføre arbejdsklausuler i sine udbud. Det er frivilligt for kommuner og regioner – og for private virksomheder – men flere og flere gør det, fordi det handler om danske arbejdspladser, om danske virksomheders muligheder for at konkurrere på lige vilkår og i sidste ende om skattekroner til at drive vores allesammens velfærdssamfund.

Alligevel kan man jævnligt læse om udlændinge, som bliver snydt, selv om de arbejder for en offentlig dansk myndighed. Tag bare Metro-byggeriet i København eller de rumænske rengøringsfolk, der arbejdede under slavelignende forhold på skoler og i børnehaver i nordsjællandske kommuner.

På de følgende sider kan du læse, hvordan en arbejdsklausul er skruet sammen, hvordan den virker, og hvad du skal være opmærksom på. Et værktøj er kun et værktøj, hvis det bliver brugt, og i sig selv er en arbejdsklausul kun ord på et stykke papir. Hvis den ikke håndhæves, virker den ikke. Det ansvar falder i sidste ende tilbage på kommunen, regionen, staten eller den private virksomhed, men ingen kan holde øje med alt, og derfor har de brug for din hjælp.

## → FAKTA

Ideen om arbejdsklausuler blev født i FN's internationale arbejdsorganisation ILO i 1949. Målet var og er, at de enkelte stater skal gå foran med det gode eksempel og sikre arbejdstagerne ordentlige vilkår. En rundspørge fra 3F's byggegruppe fra august 2013 viser, at 73 ud af landets 98 kommuner anvender arbejdsklausuler i større eller mindre omfang, og det er 11 flere end i januar. Desuden er der kommuner, der anvender arbejdsklausuler i praksis, men ikke har en nedskrevet politik på området, ligesom arbejdsklausuler er til diskussion i regionerne forud for de kommende sygehusbyggerier.



# ALARMKLOKKER



Der er især fokus på social dumping blandt arbejdere fra de øst-europæiske EU-lande. Ifølge de officielle statistikker arbejdede godt **86.000 østeuropæere i Danmark i 2012**, men det reelle tal er formentlig en del større. Nogle af dem er dækket af en overenskomst, andre er ikke, og forskellen kan være svær at få øje på. Der er dog visse synlige tegn, som kan give mistanke om social dumping:

- manglende uniform eller arbejdstøj
- der arbejdes uden det rigtige sikkerhedsudstyr
- der arbejdes kontinuert i lange skift
- der arbejdes på alle tidspunkter af døgnet
- markant træthed – for eksempel hos chauffører
- manglende skiltning ved en byggeplads
- forsøg på at skjule nummerplader
- arbejdere laver noget andet, end de skal ifølge kontrakten
- arbejdere undgår kontakt med danske kolleger

# EN MODEN FRUGT

5 spørgsmål til **GUNDE ODGAARD**  
– sekretariatsleder i Bygge- Anlægs-  
og Trækartellet (BAT-kartellet).



# 1

## Hvorfor er der så stor fokus på arbejdsklausuler netop nu?

Fordi nogle kommuner har fundet ud af, at de vil have mere for pengene, fordi der har været mange uheldige sager i pressen, og fordi de overenskomstdækkede virksomheder oplever at blive ofre for unfair konkurrence. Det er en frugt, der har været mange år om at modnes – til gengæld modner den hurtigt nu.

# 2

## Er arbejdsklausuler det bedste middel til at modvirke social dumping?

Det er i hvert fald rigtig godt, fordi det rammer bredt, og fordi det er velegnet til at få flere til at tegne overenskomst. Vi ser også, at arbejdsklausulerne breder sig blandt private boligselskaber og andre store private bygherrer.

## Det lyder jo enkelt. Hvorfor har det været så svært at få til at fungere?

Fordi man ikke har været vant til at stille den slags krav. En traditionel offentlig eller privat bygherre er god til at stille krav til kvalitet, teknik og udseende, men mange tænker, at det her er noget, arbejdsmarkedets parter klarer. De har ikke vidst, hvordan man formulerer kravene, eller hvordan man kontrollerer, om arbejdsklausulen er overholdt. Samtidig har vi mødt en vis modvilje i arbejdsgiverorganisationerne, som har frygtet at få flere faglige sager, men målet er jo det modsatte: at vi får færre sager om social dumping.

**4****Kan en arbejdsklausul også bruges ude på villavejen?**

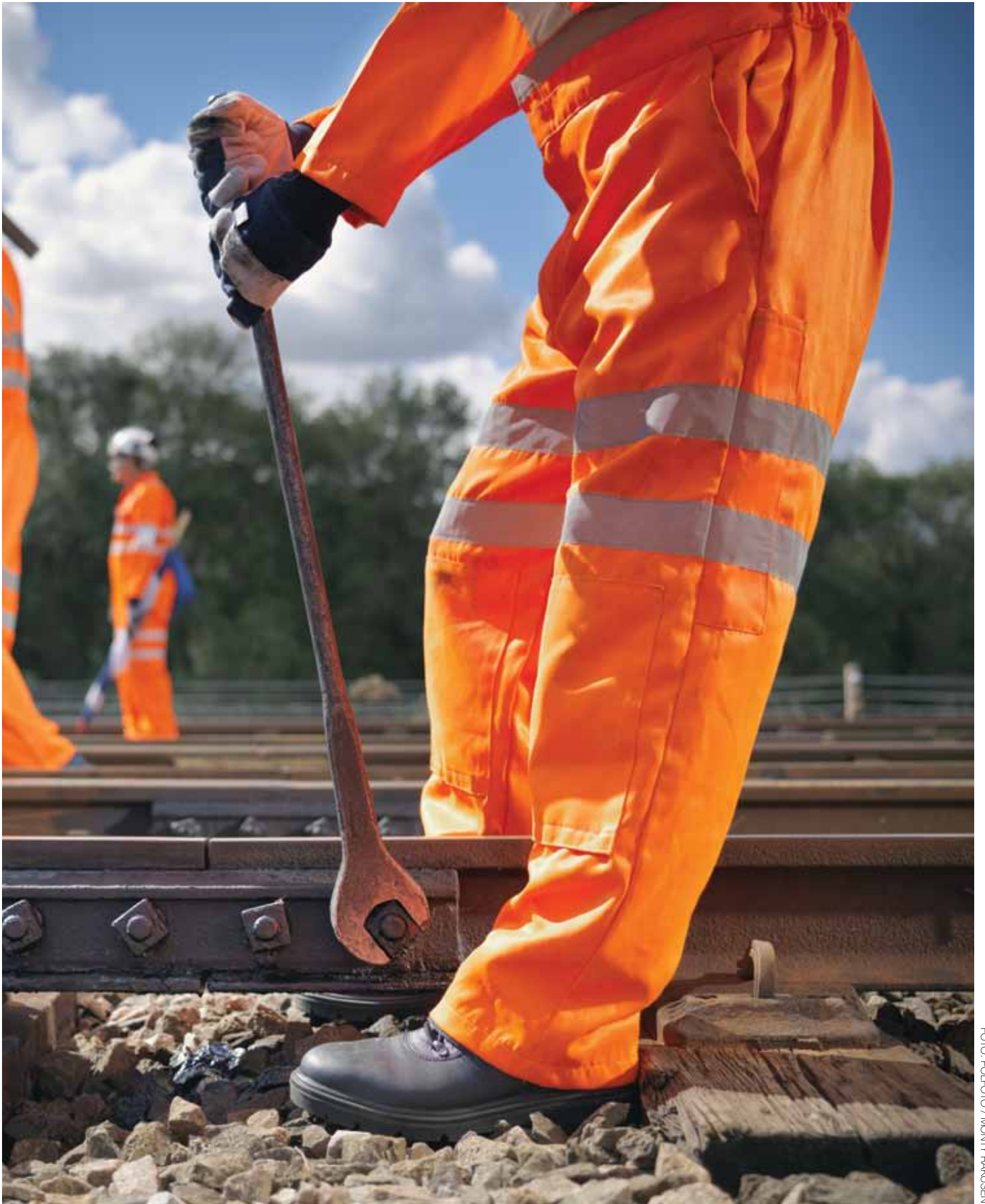
Helt sikkert. I princippet er ingen opgave for lille. En villa-ejer kan godt henholde sig til en arbejdsklausul, hvis den er formuleret for ham på forhånd. Men det skal markedsføres over for ham. Der mangler forbrugeroplysning.

**Kan arbejdsklausuler afskaffe social dumping?**

Nej. Social dumping vil altid eksistere. Det er nemt at starte en virksomhed. Folk flintrer hen over grænserne, og der vil altid være nogen, der går efter de lette løsninger. Men arbejdsklausuler kan holde social dumping nede på et niveau, hvor det ikke truer værdikæden. Alle erfaringer fra andre lande viser, at hvis en branche virkelig bliver plaget af social dumping, underbetaling og sort økonomi, så skrider erhvervsuddannelserne, forskningen, innovationen og kvaliteten. Og så er det meget svært at vende tilbage.

**→ Et kapløb mod bunden**

Storbritannien er et eksempel på, hvordan det kan gå, hvis en branche får lov til at udvikle sig uden regulering, og man får det, der er blevet kaldt et "kapløb mod bunden". Ifølge en EU-rapport var der i 2006 registreret 800.000 underleverandører i byggeindustrien i Storbritannien, og i de fleste af dem var arbejdere registreret som enkeltmandsfirmaer for at spare penge i skat og spare entreprenøren for lønudgifter. Udviklingen tog fart i 80'erne og har foruden at presse priserne i bund ført til en stor stigning i antallet af arbejdsulykker og sager om byggesjusk. Som et modsvar introducerede fagbevægelsen og de organiserede virksomheder i 90'erne et særligt kort, CSCS, som blandt andet dokumenterer, at en arbejder har den nødvendige uddannelse og har gennemgået de relevante sikkerhedskurser.



# HVAD ER EN ARBEJDSKLAUSUL?



**Det er en selvfølge, at udenlandske virksomheder og arbejdstagere, der kommer til Danmark, skal overholde dansk lovgivning. Det gælder for eksempel arbejdsmiljøloven og reglerne om køre- og hviletid. I Danmark er det imidlertid sjældent, at løn- og arbejdsforhold er nedfældet i en lov, og derfor kommer arbejdsklausuler ind i billedet.**

Med en arbejdsklausul kan en offentlig myndighed eller en privat virksomhed så at sige stille love og overenskomster lige, når opgaver sendes i udbud. Det har to formål: At beskytte danske lønmodtagere mod billigere arbejdskraft fra udlandet og dermed forhindre social dumping. Og at beskytte danske overenskomstdækkede virksomheder mod unfair konkurrence.

I sig selv er en arbejdsklausul en kortfattet tekst, og der er ikke stor forskel på, hvordan den formuleres. Her er et eksempel fra Københavns Kommune:

"Leverandøren forpligtiger sig til at sikre at de ansatte, som Leverandøren og eventuelle underleverandører beskæftiger i Danmark med henblik på opgavens udførelse, har løn og ansættelsesforhold der ikke er mindre gunstige løn- og ansættelsesforhold end dem der gælder på den egn hvor arbejdet udføres – jf. ILO konvention nr. 94." \*

Her er der tale om en næsten direkte afskrift af teksten i selve ILO's konvention nummer 94. En arbejdsklausul må ikke forveksles med en overenskomst, og stat, regioner og kommuner må heller ikke henviser til bestemte overenskomster i deres arbejdsklausuler. Men de må gerne skrive, at det skal være en overenskomst, der er repræsentativ på det pågældende arbejdsområde.

**\* NOTE:** Borgerrepræsentationen i København vil stramme reglerne efter flere uheldige sager. Den nye arbejdsklausul og den tilhørende vejledning er dog sendt til juridisk gennemgang i Statsforvaltningen og er derfor ikke trådt i kraft endnu.

Det er tilfældet med arbejdsklausulen i Gentofte Kommune. Her understreges det samtidig, at der både er love og overenskomster, der skal overholdes:

"Med henvisning til bestemmelserne i **ILO-konvention nr. 94** om arbejdsklausuler i offentlige kontrakter ønsker Gentofte Kommune at sikre, at hovedentreprenøren og eventuelle underentreprenører tilsikrer arbejderne løn (herunder særlige ydelser), arbejdstid og andre arbejdsvilkår, som ikke er mindre gunstige end dem, der i henhold til en gældende kollektiv overenskomst, voldgiftskendelse, nationale love eller administrative forskrifter gælder for arbejde af samme art indenfor vedkommende fag eller industri på den egn, hvor arbejdet udføres. Der skal som reference anvendes en kollektiv overenskomst, der er repræsentativ for, hvad der i øvrigt gælder i Danmark i den pågældende sektor."

I de fleste tilfælde vil der kun være én overenskomst, som er repræsentativ. Og det betyder for eksempel, at en udenlandsk virksomhed ikke vil kunne henvise til en overenskomst indgået i hjemlandet.

Det skal understreges, at en privat bygherre eller en privat virksomhed, som eksempelvis indgår en rengøringskontrakt, godt må skrive i en arbejdsklausul, at leverandøren skal følge bestemte overenskomster.

### → **Også for private**

**ILO's konvention gælder umiddelbart kun offentlige myndigheder. Men private bygherrer kan også indføre arbejdsklausuler og faktisk stille mere vidtgående krav end stat, regioner og kommuner. For eksempel ved at kræve, at entreprenøren og dens underleverandører er dækket af bestemte overenskomster.**

### → **Regler om udbud**

EU har bestemt, at det offentliges indkøb af varer, tjenesteydelser og byggeopgaver skal sendes i åben licitation, når de overstiger en hvis grænse. For varer og tjenesteydelser (eksempelvis rengøring, transport og gartnerarbejde) ligger grænsen pt. mellem én og halvanden million kroner, mens den såkaldte tærskelværdi ved bygge- og anlægsopgaver ligger noget højere: 37,2 millioner kroner. Den enkelte offentlige myndighed kan dog selv vælge at sende mindre opgaver i udbud.

## Små og store opgaver

Der er ingen faste regler for, hvornår en arbejdsklausul kan benyttes. Som led i finanslovsaftalen for 2013 blev regeringen og Enhedslisten enige om, at arbejdsklausuler i princippet skal anvendes ved alle udbud inden for statens område. Tidligere har staten kun haft et krav om arbejdsklausuler, når en opgave var så stor, at den skulle sendes i licitation efter EU's regler.

Københavns Kommune vil gøre arbejdsklausuler obligatoriske ved alle kontrakter over én million kroner, men med mulighed for at anvende dem ved mindre kontrakter også. Og i princippet kan arbejdsklausuler også anvendes ved opgaver, der er så små, at de ikke kommer i udbud.

Det kan være en skoleleder, der bestiller en kunstgræsbane, eller en leder i en daginstitution, som bestiller et nyt legestativ. De kontakter et lokalt, dansk firma og har ingen chance for at vide, at opgaven sendes videre til en polsk underleverandør uden overenskomst. Hvis man vil have en arbejdsklausul til at virke, er det derfor vigtigt, at politik og regler bliver kommunikeret ud til alle ledere i kommunens institutioner.

Der er ikke noget hemmeligt ved arbejdsklausulerne. De er i regelen vedtaget i byrådet, og er du i tvivl, kan du henvende dig til kommunens kommunikationsafdeling og få svar.

### → **Kommune overså blokade**

Hillerød Kommune har brugt en arbejdsklausul siden 2005, men alligevel var det polske håndværkere uden overenskomst, som i efteråret 2012 monterede et legestativ i en af kommunens daginstitutioner. Opgaven var bestilt i det danske firma Lars Laj, men håndværkerne var ansat i datterselskabet Lars Laj Polska, som er omfattet af en sympatiblokade fra alle LO-forbund. Kommunen har nu strammet op på kontrollen. Samtidig er det blevet præciseret over for de i alt 250 ledere i kommunen med budgetansvar, at der skal arbejdes efter danske overenskomstvilkår.

# HVAD BETYDER KÆDEANSVAR

**Uden kædeansvar er en arbejdsklausul i regelen ikke meget værd. I de nævnte eksempler fra København og Gentofte er henholdsvis "underleverandører" og "underentreprenører" derfor skrevet ind i arbejdsklausulen. Dermed vil de to kommuner sikre sig, at arbejdsklausulen ikke kun omfatter den virksomhed, der har fået entreprisen, men også de virksomheder og i sidste ende enkeltpersoner, virksomheden måtte vælge til at udføre en del af arbejdet.**

I de store bygge- og anlægssager kan der være fire-fem led i kæden. Men brug af underleverandører er udbredt i mange brancher, og i takt med at opgaver er blevet

udliciteret, bruger det offentlige underleverandører i stigende omfang. Det gælder for eksempel rengøring, transport, vej- og parkarbejde og skovbrug.

Nogle gange sker det mod bedre vidende. De nordsjællandske kommuner, der havde østeuropæiske tvangsarbejdere til at gøre rent på skoler og i daginstitutioner, blev således først klar over miseren, efter Fagbladet 3F begyndte at rulle sagen op. Kommunerne havde indgået kontrakt med firmaet Forenede Rengøring uden at vide, at arbejdet via en underleverandør blev udført af rumænere, der fik mindre end 4.000 kroner om måneden for 12 timers dagligt arbejde.

## → Fire led i kæden

Et eksempel fra Gladsaxe Kommune viser, hvorfor kædeansvar er afgørende: Via det almennyttige selskab DAB Bolig fik kommunen opført et antal rækkehuse. Hovedentreprisen gik til Sigma Entreprisen, som indgik en aftale med Malermester Danlev Petersen om malerarbejdet. Sidstnævnte udførte ikke selv arbejdet, men havde entreret med Søllerød Malerforretning, som igen gav en del af opgaven videre til UAB Building Family fra Litauen. De tre førstnævnte virksomheder var overenskomstdækkede, men det litauiske firma ville ikke indgå overenskomst. Derefter kontaktede Malerforbundet DAB Bolig, som ikke kendte til sagen, og kort efter valgte UAB Building Family alligevel at tegne overenskomst.





Det kan være svært at afgøre, hvor ansvaret ligger. Derfor er det vigtigt, at eksempelvis en kommune ikke pålægger sig selv at bevise, at en arbejdsklausul er brudt. Bevisbyrden skal ligge hos den private virksomhed, der har skrevet under på kontrakten. Her er endnu et eksempel fra den arbejdsklausul, Københavns Kommune arbejder på at indføre:

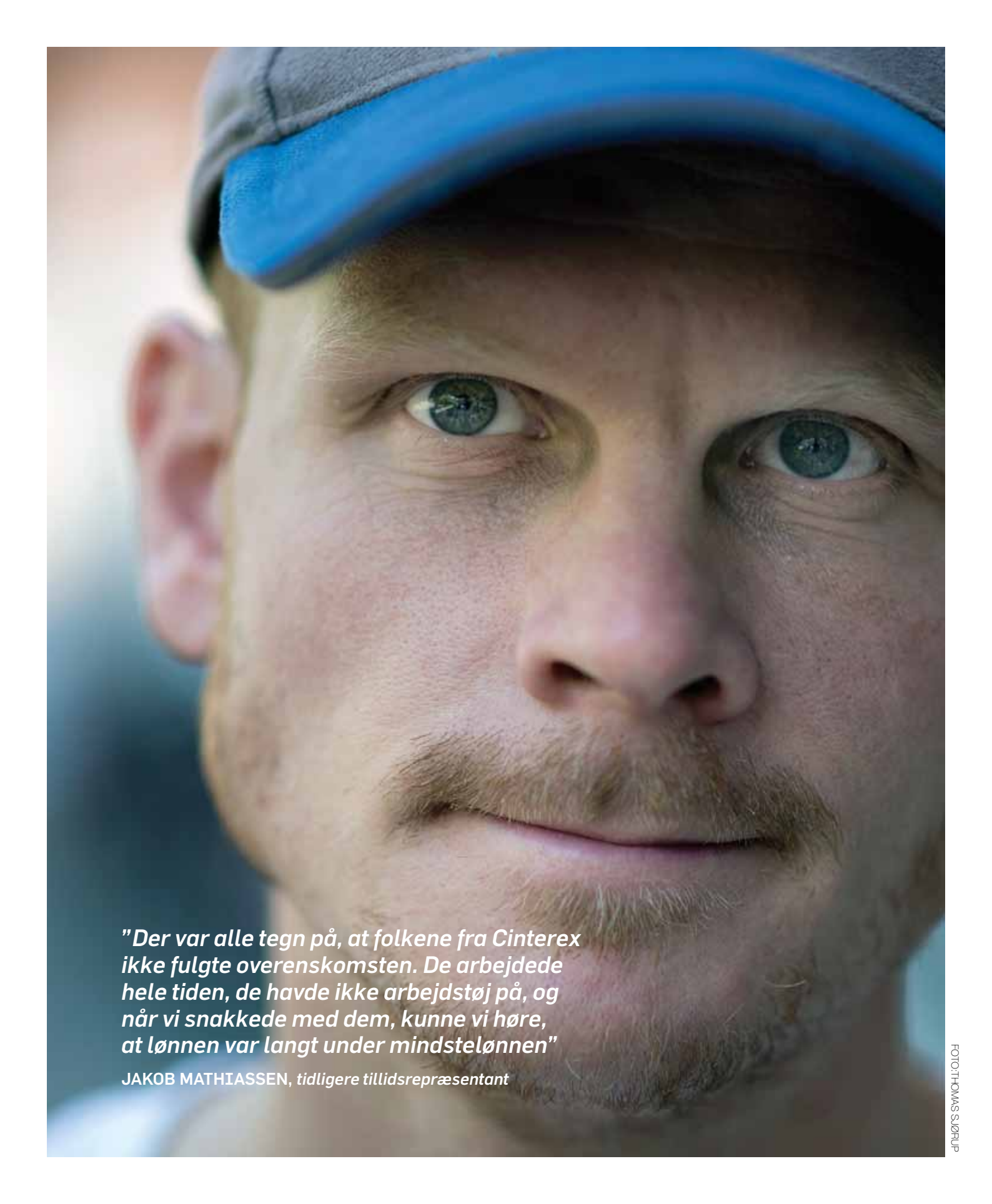
"Leverandøren har bevisbyrden for at forpligtelsen jf. klausulens afsnit. 1 er overholdt, og Københavns Kommune kan på forlangende kræve at se dokumentation for Leverandørens og dennes underleverandørers overholdelse heraf. Københavns Kommune kan kræve dokumentation direkte fra Leverandørens eller dennes underleverandørers medarbejdere."

Når det gælder kædeansvar, er det grundlæggende princip, at hovedentreprenøren hæfter for eventuelle brud på arbejdsklausulen, uanset om fejlen ligger hos en underleverandør. På samme måde, som hovedentreprenøren hæfter for fejl og mangler ved selve byggeriet. Hovedentreprenøren har en økonomisk gevinst ved at hyre en billig underleverandør og påtager sig dermed også ansvaret for, at arbejdsklausulen er overholdt.

Dermed bliver kontrolopgaven mere overskuelig for bygherren – det vil i princippet være nok at bede hovedentreprenøren fremskaffe den nødvendige dokumentation. I afsnittet "Den vitale kontrol" beskrives, hvad man kan kræve af dokumentation.

### → Godt mediestof

**Førhen var det sjældent, at kommuner gjorde et nummer ud af, at de havde indført arbejdsklausuler. Men alene i juni 2013 var det en historie i lokale medier, at Nordfyns og Køge Kommuner vil indføre arbejdsklausuler, og i maj blev det slået stort op i Politiken, at Københavns Kommune vil stramme op på reglerne og især kontrollen. Det bekræfter, at social dumping er "godt stof", og at kommunerne er opmærksomme på at undgå mediehistorier om underbetalt arbejdskraft.**

A close-up portrait of a man with light-colored eyes and a mustache, wearing a blue cap. The background is blurred. The text is overlaid on the bottom left of the image.

*"Der var alle tegn på, at folkene fra Cinterex ikke fulgte overenskomsten. De arbejdede hele tiden, de havde ikke arbejdstøj på, og når vi snakkede med dem, kunne vi høre, at lønnen var langt under mindstelønnen"*

JAKOB MATHIASSEN, tidligere tillidsrepræsentant

# KLAUSUL UDEN KRAFT



**Anlægningen af den kommende Metro Cityring i København er et skoleeksempel på et byggeri, hvor overenskomsterne bliver fulgt på papiret, men ikke i praksis. Det mener Jakob Mathiassen, tidligere tillidsrepræsentant for betonarbejderne hos den italienske entreprenør Trevi, som har til opgave at støbe de lodrette vægge på stationerne.**

→ Så vidt jeg ved, er alle udenlandske entreprenører og underleverandører på metrobyggeriet dækket af en overenskomst – mange af dem følger den bare ikke, og det giver dem en kæmpe konkurrencefordel. De melder sig ind i Dansk Byggeri, for så er tingene formelt i orden. Når fagforeningen så beder om dokumentation, fabrikerer de noget, der passer ind, siger han.

Som en statslig virksomhed er Metro-selskabet pr. automatik omfattet af en arbejdsklausul, som også gælder for underleverandører. Den bliver bare ikke overholdt, fastslår Jakob Mathiassen og nævner den portugisiske entreprenør Cinterex, der står for byggeriet af de tre første metrostationer. Blandt andet den på Nuuks Plads, hvor han selv arbejdede.

→ Der var alle tegn på, at folkene fra Cinterex ikke fulgte overenskomsten. De arbejdede hele tiden, de havde ikke arbejdstøj på, og når vi snakkede med dem, kunne vi høre, at lønnen var langt under mindstelønnen, siger Jakob Mathiassen.

Hvis en arbejdsklausul skal virke, skal kontrollen og sanktionsmulighederne være langt stærkere, mener han.

→ Bygherren skal have pligt til at kontrollere, at tingene er i orden – for eksempel ved at lave stikprøver af lønsedlerne og holde øje med, hvor meget der arbejdes. Det er kun bygherren, der har adgang til de rigtige oplysninger.

Brud på overenskomsten skal sidestilles med byggesjusk, mener Jakob Mathiassen.

→ Det skal stå i kontrakten, at entreprenøren risikerer at miste en del af sin betaling, hvis han ikke overholder den arbejdsklausul, der er skrevet under på. På samme måde, som man kan holde en del af kontraktsummen tilbage, hvis der er fejl og mangler, siger han.



# DEN VITALE KONTROL



**Hvis en arbejdsklausul skal virke, skal den håndhæves. Mange private virksomheder vil selvfølgelig gøre, hvad de kan for at overholde den kontrakt, de har indgået, men erfaringen fra de senere år viser, at der overalt inden for det offentlige har været store problemer med at leve op til hensigten om at sikre danske løn- og arbejdsvilkår. Hvis en arbejdsklausul skal virke effektivt, kræver det med andre ord, at der sættes mandskab og penge af til kontrol.**

Fra fagbevægelsens side er der gjort meget for at bekæmpe social dumping via de muligheder, overenskomsterne giver. For eksempel har man i byggeriets overenskomster indført de såkaldte 48 timers møder. Hvis der er begrundet mistanke om brud på overenskomsten, kan der indkaldes til et møde på byggepladsen inden for 48 timer, og kan man ikke blive enige, vil sagen blive hastebehandlet ved en faglig voldgift.

Men det kræver, at man først får mistanke og dernæst kan skaffe en form for dokumentation. Desuden er det ikke en gangbar metode i alle brancher – for eksempel foregår rengøring ofte om natten, når ingen andre medarbejdere er til stede. Social dumping kan med andre ord være svært at få øje på.

Derfor er det afgørende, at udbyderen selv kontrollerer, at arbejdsklausulen overholdes. Både ved at stille betingelser i kontrakten, men også ved at sætte de nødvendige økonomiske ressourcer af på budgettet. Som tidligere nævnt er det desuden vigtigt, at den private entreprenør eller leverandør bliver pålagt selv at kunne dokumentere, at forholdene er i orden – både for egne ansatte og for ansatte hos eventuelle underleverandører.

### 3 HURTIGE TIL **HENRIK L. BANG** DIREKTØR I **BYG- HERREFORENINGEN**

**Hvad er jeres holdning til arbejdsklausuler?** Vi anbefaler vores medlemmer at anvende arbejdsklausuler i aftaler med entreprenørerne.

**Tror I, at arbejdsklausuler kan være med til at modvirke social dumping og unfair konkurrence?**

Arbejdsklausulerne sender et vigtigt signal om, at bygherren ønsker ordnede forhold.

**Hvad tror I, der skal til for, at systemet med arbejdsklausuler bliver mere effektivt?** Der er behov for bedre sanktionsmuligheder, når der opstår tvivl om overholdelse af spillereglerne.

## Dokumentation

Kontrollen kan allerede begynde, inden arbejdet går i gang. Der kan for eksempel stilles krav om:

- at alle medarbejdere har gyldig opholds- og arbejdstilladelse
- at de får et ansættelsesbevis efter senest fire uger (som der står i loven)
- at medarbejderne er orienteret om de løn- og arbejdsvilkår, der normalt gælder på egnen i den pågældende branche
- at de er orienteret om, at de skal have billedlegitimation på sig
- at alle underleverandører skal godkendes på forhånd
- at det oplyses præcist, hvad den enkelte underleverandørs opgave er, og hvor lang tid arbejdet ventes at tage
- at eventuelle vikarer, som indkaldes i en spidsbelastningsperiode, skal godkendes på forhånd
- at der (på byggepladser) skal være skilte, som viser navnene på alle firmaer – inklusive CVR-nummer og det nummer, de har fået i Registret for Udenlandske Tjenesteydere (RUT-registret)

Krav som disse kan forebygge, at der opstår problemer sidenhen, og samtidig får virksomheden et signal om, at man mener det alvorligt og ikke accepterer social dumping.

Den offentlige bygherre eller udbyder kommer imidlertid ikke uden om at foretage stikprøvekontroller. Det er i sig selv ikke uvant for eksempelvis en kommune at tjekke et byggeri for fejl og mangler, eller om der er gjort ordentligt rent omkring toiletterne i børnehaven. Men de medarbejdere, der kontrollerer, om en arbejdsklausul er overholdt, skal kunne læse en overenskomst og et lønregnskab og kende de typiske smuthuller.

Det skal stå i selve arbejdsklausulen, hvilken dokumentation der kræves. Følgende krav går igen i flere klausuler:

- lønsedler
- kvitteringer for indbetalt e-indkomst (de afslører, om der for eksempel også er indbetalt pension og feriepenge)
- lønregnskaber
- opholds- og arbejdstilladelser
- arbejdstidsaftaler
- ansættelsesbeviser
- hvilken referenceramme der er brugt som udgangspunkt – i reglen vil der være tale om en overenskomst

Der skal være en relativt kort frist. I Gentofte Kommune giver man fem arbejdsdage, mens Københavns Kommune lægger op til en frist på 10 arbejdsdage. Er der problemer med dokumentationen, vil Københavns Kommune derefter bede den private leverandør om en fyldestgørende redegørelse for, hvad der er gjort for at leve op til arbejdsklausulen.

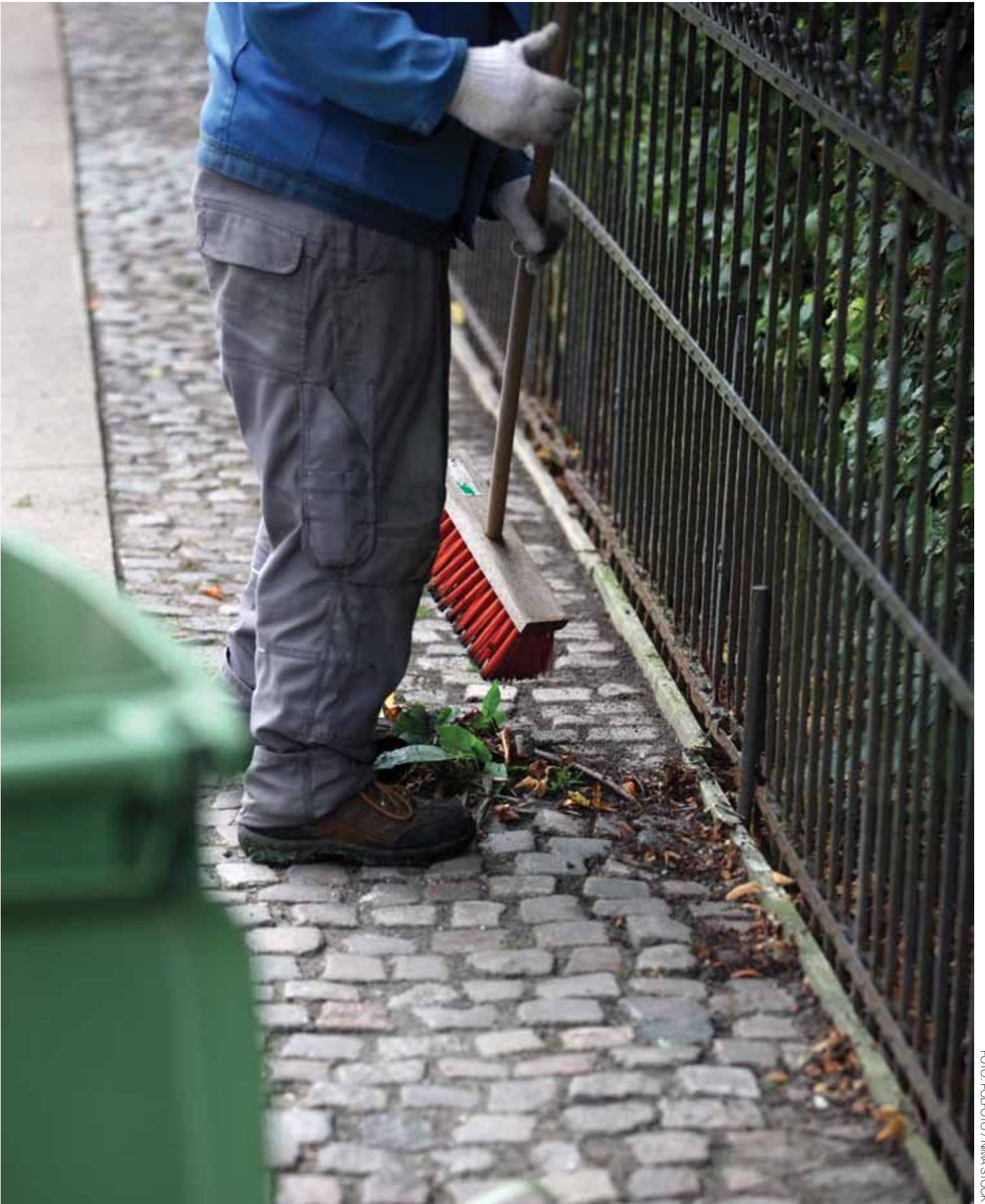
I Københavns Kommunes oplæg bliver 400 årlige stikprøvekontroller dog kun en del af, hvad den nye kontrolenhed skal foretage sig. Man vil også screene kontrakterne for på forhånd at finde de sager, hvor risikoen for social dumping er højst og et kontrolbesøg derfor nødvendigt. Og så skal kontrolenheden være en hotline, som tillidsfolk og andre kan ringe eller skrive til, hvis de har mistanke om social dumping. **Se "alarmklokker" side 9.**

### 3 HURTIGE TIL PER JØRGENSEN FÆLLESTILLIDS- REPRÆSENTANT FOR 3F I KØBENHAVNS KOMMUNE

**Hvad er din holdning til arbejdsklausuler?** Jeg mener helt klart at arbejdsklausuler er vejen frem.

**Tror du, arbejdsklausuler kan være med til at modvirke social dumping?** Ja. Fordi der kommer åbenhed om skat, lønsedler og ansættelsesvilkår, og fordi de sikrer mere lige konkurrence. Her tænker jeg også på forpligtelsen til at tage lærlinge og folk i fleksjob og anden støttet beskæftigelse.

**Hvad tror du, der skal til for at systemet med arbejdsklausuler bliver mere effektivt?** Bestillerne skal forpligtes til at stille krav ved udbud.





## Sanktioner

Det kan være et problem, at en sag om social dumping ofte først er afgjort, når arbejdet er afsluttet, og de udenlandske arbejdere har forladt Danmark igen. Derfor er det nødvendigt, at udbyderen kan sanktionere hurtigt og effektivt og kun skal henvende sig ét sted: Hos den virksomhed, kontrakten er indgået med.

En sanktion kan være at uddele dagbøder, at tilbageholde en del af kontraktsummen, eller at kontrakten ophæves. Som der står i Aalborg Kommunes arbejdsklausul:

"Manglende overholdelse af nærværende bestemmelse er at betragte som væsentlig misligholdelse. Aalborg Kommune er således berettiget til uden varsel at ophæve kontrakten."

Eller som der står i Københavns Kommunes forslag til en ny arbejdsklausul:

"Leverandørens eller dennes underleverandørers overtrædelse af Arbejdsklausulen vil altid være at betragte som en væsentlig misligholdelse af kontrakten, som berettiger Københavns Kommune til at ophæve kontrakten helt eller delvist."

Dagbøder vil typisk komme på tale, hvis en virksomhed ikke er i stand til levere den krævede dokumentation for, at forholdene er i orden. Dagbøderne kan enten udregnes som en promille af kontraktsummen eller som et fast beløb pr. påbegyndt arbejdsdag.

Desuden kan det som nævnt komme på tale at tilbageholde en del af betalingen for opgaven – på samme måde som bygherren i forvejen tilbageholder en sum penge til at dække eventuelle fejl og mangler. Beløbet tilbageholdes i hovedentreprenørens vederlag, indtil tvisten er afgjort i det fagretlige system.



# ANDRE KLAUSULER



## Uddannelsesklausuler

Især ved større bygge- og anlægsopgaver er det blevet almindeligt, at offentlige myndigheder som del af en entreprise stiller krav om, at der skal ansættes et nærmere fastsat antal lærlinge eller praktikanter – typisk 5-10 procent af den faglærte arbejdsstyrke. Men det kan også forekomme i andre brancher. Det kan være nye lærlinge, som ikke var i virksomheden i forvejen, eller det kan være lærlinge, som allerede havde en læreplads i virksomheden, men som skal deltage i det pågældende arbejde.

Det er fuldt lovligt at gøre det – også i forhold til EU-retten. Det er bare vigtigt, at en uddannelsesklausul ikke diskriminerer udenlandske virksomheder. Opgaven skal desuden have en vis størrelse og længde, før man må skrive en uddannelsesklausul ind i kontrakten.

## Sociale klausuler

De samme betingelser gælder i princippet ved sociale klausuler, hvor den offentlige udbyder stiller krav om at en virksomhed for at få en opgave for eksempel skal ansætte et vist antal handikappede, unge ledige eller flexjobbere. Sociale klausuler er ofte blødere formuleret og har karakter af hensigtserklæringer.

Et eksempel kan være, at et kommunalt boligselskab, der står foran en større renovering, aftaler med entreprenøren, at en eller flere af de unge, ledige nydanskere, der bor i boligkomplekset, bliver ansat på prøve eller får en praktikaftale med virksomheden. Det må man ikke kræve i udbudsmaterialet, men det kan sagtens aftales efterfølgende.

Sociale klausuler kan også have et andet formål: at sikre, at de virksomheder, man samarbejder med, har formuleret en politik om at fastholde medarbejdere og undgå nedslidning.

## → **Fagentreprise i region Sjælland**

I 2012 blev vedligeholdelsen af Region Sjællands sygehuse og øvrige bygninger sendt i udbud: 700.000 kvadratmeter i alt. Regionen valgte at dele udbuddet op i seks fagentrepriser, og desuden blev der lavet en geografisk opdeling i fire områder. Altså 24 entrepriser i alt. Opgaverne deles nu mellem 51 håndværksmestre, som næsten alle er hjemmehørende i regionen. Og blandt de 160, som var med i konkurrencen efter en forudgående prækvalifikation, var der ikke én udenlandsk.

## → **Rejsehold i Odense**

Som led i en opstramning af sin politik med hensyn til arbejdsklausuler og sociale klausuler vil Odense Kommune oprette et rejsehold, som skal sørge for, at lokale virksomheder på lovlig vis får flere kommunale opgaver. Rejseholdet vil blandt andet opfordre til, at der gennemføres prækvalifikationer, udbud i fagentrepriser og til at lokale og andre danske virksomheder går sammen i konsortier for at få flere muskler til at byde på opgaverne.

# KOM SOCIAL DUMPING I FORKØBET



**I sidste ende er formålet med arbejdsklausuler at få færre sager om social dumping. Og allerede inden kontrakterne indgås, er der en række håndtag, man kan hive i, for at forebygge problemer.**

## **Partnerskabsaftaler**

Flere af kommunerne arbejder på at indgå partnerskabsaftaler med arbejdsgiverorganisationer og fagforeninger med det formål at bekæmpe social dumping. Det gælder blandt andet Københavns- og Odense Kommune. Disse aftaler kan også bruges til at fremme brugen af uddannelsesklausuler og andre sociale klausuler i de kontrakter, kommunerne indgår.

## **Prækvalifikation**

Inden en opgave sendes i udbud, kan en kommune, en region eller en statslig myndighed gennemføre en prækvalifikation. Her er det muligt at se på mere end prisen, for eksempel virksomhedernes kompetencer og erfaring inden for et specielt område. Det vil alt andet lige stille lokale virksomheder bedre i konkurrencen – også fordi useriøse firmaer kan sorteres fra.

## **Udbud i fagentrepriser**

Ved bygge- og vedligeholdelsesopgaver er det muligt at udbyde en opgave i fagentrepriser og dermed dele opgaven op i mindre bidder – uden at komme på kant med EU's udbudsdirektiv. Dermed har lokale murermestre, elektrikere og tømrere en større chance for at være med, end hvis der er tale om én stor licitation. Århus Kommune er eksempelvis gået over til fagudbud og regner faktisk med at spare mellem fem og 10 millioner kroner om året – blandt andet fordi det øger skatteindtægterne at bruge lokale virksomheder og lokal arbejdskraft. Flere kommuner er på vej med lignende løsninger.

## **Andet end pris**

Det er altid prisen, der vejer tungest, når det offentlige sender opgaver i licitation. Men det er lovligt at lægge vægt på andet end pris i udbudsmaterialet. En mulighed er at kræve, at virksomheden skal kunne stille på eksempelvis en byggeplads inden for et fastsat tidsrum. Det er også tilladt at stille krav til virksomhedernes håndtering af miljø og arbejdsmiljø.



# HVAD KAN DU SELV GØRE?



**Hvis du også synes, arbejdsklausuler er en god ide, er der flere ting, du kan gøre. Det afhænger af, hvem du er.**

Er du tillidsvalgt i en kommune eller en region, kan du for eksempel sætte arbejdsklausuler på dagsordenen i MED-udvalget. Spørg til politikken, når det gælder indkøb og udbud, om der er en arbejdsklausul, og hvordan det går med at overholde den. Måske er der behov for at stramme op, uden de ansvarlige politikere og embedsmænd er klar over det.

Er du tillidsvalgt i en privat virksomhed, som arbejder for det offentlige, eller har du selv outsourcet arbejdsopgaver, har du ret til at tage emnet op med ledelsen – enten direkte eller i samarbejdsudvalget. Private virksomheder kan også indføre arbejdsklausuler, selv om de ikke har pligt til det, og de fleste arbejdsgivere vil gerne have et positivt image i offentligheden.

Er du lokalpolitiker eller kandidat til en kommunalbestyrelse eller et regionsråd, har du en oplagt mulighed for at sætte arbejdsklausuler på dagsordenen. De fleste kommuner har indført arbejdsklausuler, men få af dem har sat tilstrækkelige midler af til kontrol.

Er du ansat på en byggeplads, i et gartneri, en kommune eller i en helt fjerde virksomhed, hvor der også arbejder udlændinge, kan du til enhver tid gå til din tillidsrepræsentant eller din fagforening. Eller du kan spørge selv. Om de føler sig behandlet ordentligt, og om de får en ordentlig løn. Hvis de ikke vil svare eller siger, de ikke må, kan der være grund til at gå videre.

