

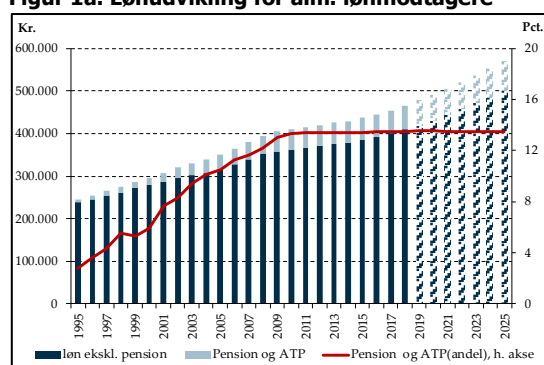
Markant fald i lønmodtagernes kompensationsgrad

Dagpengenes værdi i forhold til lønnen er gradvist blevet udhulet siden midten af 90'erne. Det er bl.a. belyst i baggrundsrapporten fra det daværende LO¹ i forbindelse med kampagnen "Styrk dagpengene" i 2018. Siden da er LO og FTF fusioneret samtidig med, at der er sket en række ændringer på dagpenge-, pensions- og skatteområdet.

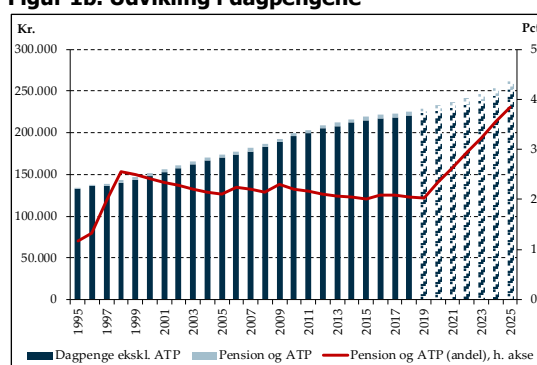
LO's rapport tog afsæt i lønnen for timelønnede arbejdere. Den opdaterede beregning i det følgende tager afsæt i gruppen af almindelige lønmodtagere, hvilket rummer både timelønnede arbejdere og funktionærer uden ledelsesansvar. Derudover er pensionsdelen adskilt fra resten af lønnen til forskel fra metoden i LO's analyserapport.

Lønnen for alm. lønmodtagere er steget gradvist siden midten af 90'erne, og i perioden fra 1995-2010 steg pensionens andel af lønnen fra ca. 2 pct. til 13 pct., jf. figur 1a.

Figur 1a. Lønudvikling for alm. lønmodtagere



Figur 1b. Udvikling i dagpengene

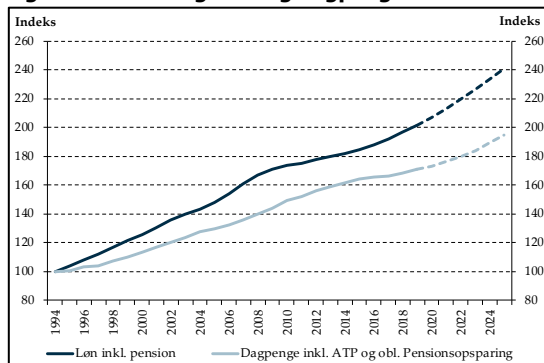
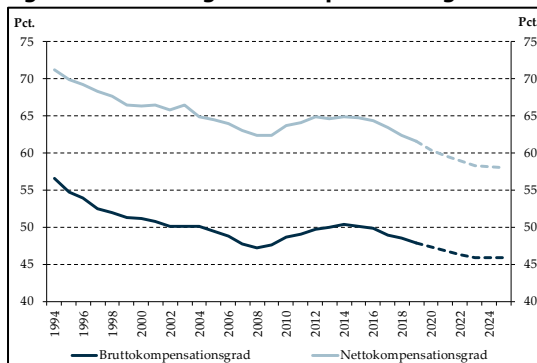


Anm.: Både løn- og dagpengeudviklingen er opgjort nominelt, dvs. i løbende priser. De skraverede søjler afspejler en fremskrivning fra 2019 og frem til 2025 baseret på Finansministeriets generelle lønforventninger. For almindelige lønmodtagere er det lagt til grund, at pensionsandelen udgør samme størrelse som i dag, dvs. 13 pct.
Kilde: FH pba. DA's strukturstatistik og Finansministeriets familietypemodell.

Dagpengene er løbende blevet reguleret via satsreguleringen. I slutningen af 90'erne steg ATP-bidraget, men siden da er ATP-bidragets andel af dagpengene faldet. Fra og med 2020 indføres en obligatorisk pensionsopsparing for en række overførselsindkomstmodtagere, herunder personer på dagpenge. Størrelsen af bidraget til den obligatoriske opsparing svarer til den mindreregulering, som satspuljebidraget (0,3 pct.-point) medfører. Det øger isoleret set dagpengenes størrelse, når man opgør inkl. ATP og obligatorisk pensionsopsparing.

Det giver grundlæggende god mening at inddrage pensionsopsparingen i opgørelsen af kompensationsgraden. Kompensationsgraden afspejler den økonomiske forskel på at være i beskæftigelse og arbejdsløs, og pensionsbidraget afspejler en stor værdi i den samlede aflønningspakke. Set over hele perioden siden midten af 90'erne er dagpengeniveauet vokset langsommere end lønniveauet, jf. figur 2a.

¹ Se LO, 2018: 30 års dagpengeforsinkelser – en teknisk gennemgang af kompensationsgraden og lønmodtagernes anvendelse.

Figur 2a. Udvikling i løn og dagpenge**Figur 2b. brutto- og nettokompensationsgrad**

Anm.: Indeks 1994=100. Baseret op udviklingen opgjort i løbende priser. De stiplede linjer afspejler en fremskrivning fra 2019 og frem til 2025 baseret på Finansministeriets generelle lønforventninger.

Kilde: FH pba. DA's strukturstatistik og Finansministeriets familietypemodell.

Det betyder, at bruttokompensationsgraden² er faldet fra et niveau på 57 pct. i midten af 90'erne til 48 pct. i dag. Med udsigt til den fortsatte mindreregulering vil bruttokompensationsgraden falde til omkring 45 pct. i 2023.

Styrken ved at se på bruttokompensationsgraden er, at man får inkluderet værdien af pensionsindbetalingerne. Svagheden er, at bruttokompensationsgraden ikke fanger elementer i fx skattesystemet, som påvirker forskellen på at være beskæftiget og på dagpenge.

Nettokompensationsgraden beskriver derimod forskellen på at være beskæftiget og på dagpenge med afsæt i rådighedsbeløbet³. Nettokompensationsgraden er i udgangspunktet højere end bruttokompensationsgraden, hvilket fx skyldes progressioenen i skattesystemet, regler om boligstøtte mv. Nettokompensationsgraden udgjorde ca. 71 pct. i midten af 90'erne og er i dag nede på 62 pct. I 2023 skønnes nettokompensationsgraden at være faldet yderligere til 58 pct.

Faldet i såvel brutto- som nettokompensationsgraden afspejler, at dagpengene er blevet forringet gennem flere kanaler siden midten af 90'erne. For det første er dagpengene blevet reguleret med en stigningstakt, der er mindre end udviklingen i bruttolønnen for almindelige lønmodtagere. Det påvirker især bruttokompensationsgraden.

For det andet har ændringer i skattesystemet især tilgodeset personer i beskæftigelse, hvilket alt andet lige mindsker den relative størrelse af dagpengene. Det har medvirket til den faldende nettokompensationsgrad.

Stor forskel på kompensationsgraden på tværs af arbejdsmarkedet

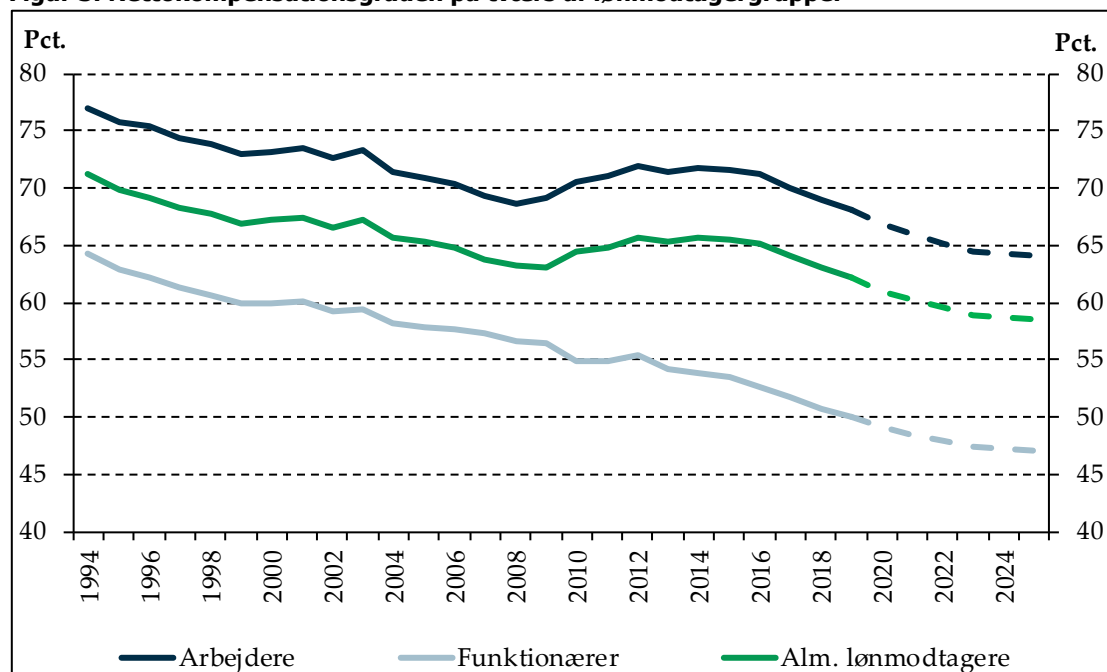
Tallene ovenfor beskriver den generelle udvikling for almindelige lønmodtagere over en bred kam. Lønnen varierer ikke desto mindre bredt for gruppen af almindelige lønmodtagere, og der er stor variation i kompensationsgraden på tværs af lønmodtagergrupper.

² Beregningen af bruttokompensationsgraden følger samme metode som i LO's baggrundsrapport.

³ Nettokompensationsgraden beregnes ud fra samme metode som i LO's baggrundsrapport med den forskel, at pensionsindbetalingerne i denne beregning adskilles fra resten af lønnen, hvilket ikke var tilfældet i baggrundsrapporten.

Når man opdeler almindelige lønmodtagere på arbejdere og funktionærer kommer denne variation til udtryk. I 2018 var nettokompensationsgraden for arbejdere 68 pct., jf. figur 3. Det indebærer, at en gennemsnitlig arbejder mister ca. 1/3 af sit rådighedsbeløb under en tilværelse på dagpenge.

Figur 3. Nettokompensationsgraden på tværs af lønmodtagergrupper



Anm.: Både arbejdere og funktionærer er afgrænsede til almindelige lønmodtagere dvs. personer uden ledelsesansvar. De stiplede linjer afspejler en fremskrivning fra 2019 og frem til 2025 baseret på Finansministeriets generelle lønforventninger.

Kilde: FH pba. DA's strukturstatistik og Finansministeriets familietypermodel.

For en gennemsnitlig funktionær ligger nettokompensationsgraden aktuelt på 50 pct., hvilket indebærer, at man mister halvdelen af sit rådighedsbeløb i tilfælde af arbejdsløshed.

Lønopgørelsen er her baseret på DA's strukturstatistik, hvor der i perioden er en del almindelige lønmodtagere, der skifter fra at være arbejder til funktionær. Det påvirker statistikken således, at lønudviklingen for arbejdere stagnerer i perioden efter 2010. Derfor er opgørelsen ikke optimal i forhold til at sammenligne udviklingen for hhv. arbejdere og funktionærer, da en del af forskellen kan tilskrives sammensætningseffekter.

Når det er sagt, afspejler opgørelsen den forskel, der er i kompensationsgraden på tværs af lønmodtagergrupper. Og det illustrerer, at kompensationsgradens historiske udvikling ikke udelukkende kan belyses ud fra en opgørelse for arbejdere. I det tilfælde vil man undervurdere faldet i kompensationsgraden.

Derudover skal man holde sig for øje, at stor del af såvel arbejdere og funktionærer har en kompensationsgrad, der er lavere end de respektive gennemsnit. Og omvendt

er der også en stor del af gruppen, der har en højere kompensationsgrad end gennemsnittet. I funktionærernes tilfælde er det værd at notere sig, at der er rigtig mange med en nettokompensationsgrad under 50 pct., og det antal vil stige i de kommende år.