

Klinger polarisering af det danske arbejdsmarked af?

- *Internationalt er der påvist en polarisering af arbejdsmarkedet siden midten af 1990'erne. Dvs. andelen af job til gennemsnitlige lønninger er faldet væsentligt, mens der er en større andel af jobbene, som aflønnes med lav eller høj løn. Det har givet anledning til bekymring over globaliseringens påvirkning af arbejdernes vilkår.*
- *Der skete også en vis polarisering af arbejdsmarkedet i Danmark fra midten af 1990'erne til 2007, hvis der ses på danske data. Det ses af udviklingen i beskæftigelsesandelene opdelt på arbejdsfunktioner.*
- *Fra 2010 til 2017 er udviklingen dog langt mindre udtalt. Der er således sket et væsentligt fald i andelen af lavtlønnede job, en væsentlig stigning i andelen af højtlønnede job, mens udviklingen i midtersegmentet er mindre tydelig.*
- *Hårdt ramte arbejdsfunktioner i midten af lønfordelingen er internt kontorarbejde og metal- og maskinarbejde. To jobfunktioner, som har set hhv. betydelig digitalisering og betydelig automatisering og til dels også outsourcing.*
- *I den lave del af lønfordelingen er stigningen i beskæftigelsesandelen i høj grad drevet af salgsarbejde. Denne arbejdsfunktion har oplevet et strukturelt skift siden midten af 1990'erne i takt med liberaliseringen af lukkeloven. Der er således kommet langt flere studerende ind i arbejdsstyrken i perioden, og de arbejder på deltid. Denne gruppe står for en stor del af stigningen i lavtlønnede job i handel.*
- *Undersøges udviklingen på baggrund af fuldtidsbeskæftigelse og ekskl. studerende bekræftes denne formodning, idet der ikke længere er en stigning i andelen af lavtlønnede job fra 1994-2007, mens faldet i lavtlønnedes beskæftigelsesandel i perioden 2010-2017 øges.*
- *I forhold til mellemindkomstgruppen, så ændrer fuldtidsbeskæftigelse og studerende ikke på udviklingen i perioden frem til krisen. I perioden efter krisen reduceres faldet i mellemindkomstgruppen imidlertid.*

Polarisering af arbejdsmarkedet

Internationale analyser viser polarisering på arbejdsmarkedet

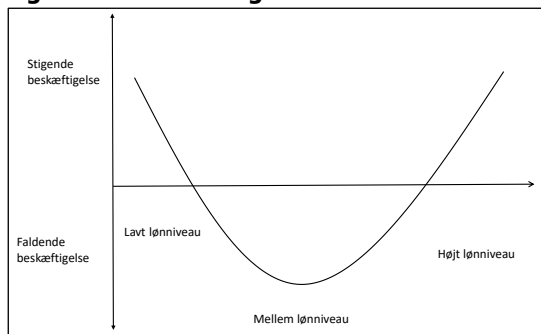
Internationale analyser af globaliseringens konsekvenser ser på, hvilke job der er skabt og forsvundet siden midten af 1990'erne. En ret klar konklusion fra disse analyser i internationalt perspektiv er, at job i midten af indkomstfordelingen – fx relativt vellønnede og produktive job i fremstillingssektoren – er forsvundet i højere grad, og at der er blevet flere job i den laveste og den højeste ende af indkomstfordelingen. En polarisering af jobmarkedet i lavtlønnede job til personer med lave kvalifikationer og højtlønnede job

til personer med videregående uddannelser. Dette stiller den brede midtergruppe relativt ringere, hvilket skaber frustration og vrede og fx kan forklare en del af Trump's succes. Globalisering i bred forstand, dvs. automatisering, digitalisering og outsourcing fremhæves ofte som medvirkende årsager til faldet i midtergruppen.

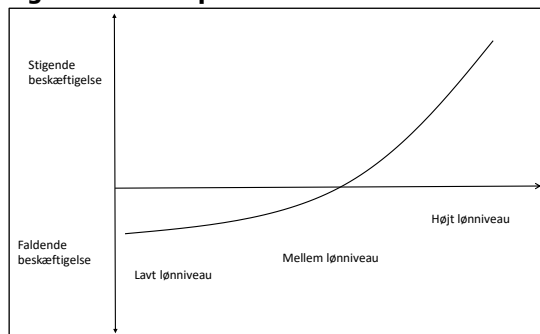
På den anden side er der også en tendens til at vestlige lande med relativt høj produktivitet og høje lønninger flytter arbejdskraften over i mere produktive job, mens lavproduktive arbejdsopgaver enten udflyttes til lavtlønslande eller automatiseres. Danmark fremhæves også ofte som et land hvor denne omstrukturering er fundet sted ganske hurtigt. Dette kan i bedste fald flytte jobbene og arbejdskraften 'op i værdikæden' til gavn for de fleste lønmodtagere.

Figur 1a viser hvordan beskæftigelsen i de forskellige indkomstgrupper ændres i tilfælde af en polariserende udvikling. I så fald øges beskæftigelsen i de lavtlønnede og højtlønnede segmenter, mens beskæftigelsen falder i midten. I figur 1b illustreres bevægelserne i tilfælde af et skift opad i værdikæden. I så fald falder beskæftigelsesandelen af lavtlønnede job, beskæftigelsen for højtlønnede job stiger, mens beskæftigelsen i midten af lønfordelingen er tæt på uændret, jf. figur 1a og figur 1b.

Figur 1a. Polarisering



Figur 1b. Skift opad i værdikæden



Også polarisering på danske data

De internationale studier er bl.a. baseret på relativt sparsomme surveyoplysninger, herunder for Danmark. FH har på baggrund af registerudtræk fra AE undersøgt, om konklusionen også gælder, når man bruger danske data for udviklingen i lønmodtagerbeskæftigelsen fordelt på arbejdsfunktioner. Der er fortaget udtræk af udviklingen i lønmodtagerbeskæftigelsen på discogrupper fra 1994-2007 og fra 2010-2017 (opdelingen i to tidsperioder skyldes markant forandrede discokoder imellem de to perioder, samt at opgørelsen i 2008 og 2009 afviger væsentligt fra 2007).

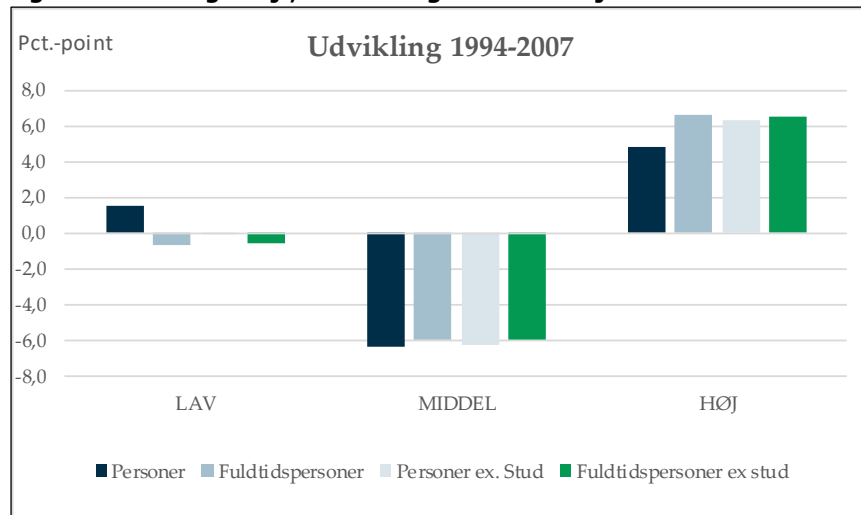
Hertil er koblet oplysninger om discogruppernes lønniveauer i slutningen af perioderne¹.

I udgangspunktet genfindes polariseringen

Tages udgangspunkt i antallet af personer i de forskellige arbejdsfunktioner i perioden 1994-2007, opnås resultater som i høj grad ligner de internationale resultater.² Dvs. der er tale om en mindre fremgang i lavtlønnede job, en større fremgang i højt-lønnede job og en væsentlig tilbagegang i mellemindkomstjob.

Det er illustreret i de mørkeblå søjler i figur 1. Der er imidlertid sket et par skift i perioden, som kan have betydning for antallet af personer i en given jobfunktion. Dels en større koncentration af deltidsbeskæftigelse i de lavtlønnede jobfunktioner, dels flere studerende, som i højere grad varetager de lavtlønnede deltidsjob.

Figur 1. Udvikling i høj-, mellem- og lavindkomstjob 1994-2007



Kilde: Egne beregninger på baggrund af registerudtræk fra AE.

Vækst i lavtlønnede drives bl.a. af deltid og studerende fra 1994-2007

Tager man højde for disse forskydninger, ved enten at opgøre beskæftigelsen i jobfunktionerne i fuldtidspersoner eller ved at holde studerende uden for beregningen, eller begge dele, bibeholdes konklusionen om, at der er blevet færre job i mellemindkomstgruppen og i flere i højindkomstgruppen. Der er ikke meget, der ændres her. Omvendt enten bortfalder den stigende andel i lavindkomstgruppen eller den vendes til et mindre fald, jf. den lyseblå og grønne søjle i figur 1. Dvs. en mindre udtalt polarisering på arbejdsmarkedet, end først beregnet.

¹ Lønfordelingen for den første periode er fra 2009 som følge af databegrænsninger. Lønfordelingen for den anden periode er fra 2017.

² Se fx Goos, Manning og Salomons, 2014, Explaining Job Polarization: Routine-Biased Technological Change and Offshoring, American Economic Review. Også refereret i OECDs Employment Outlook, 2017.

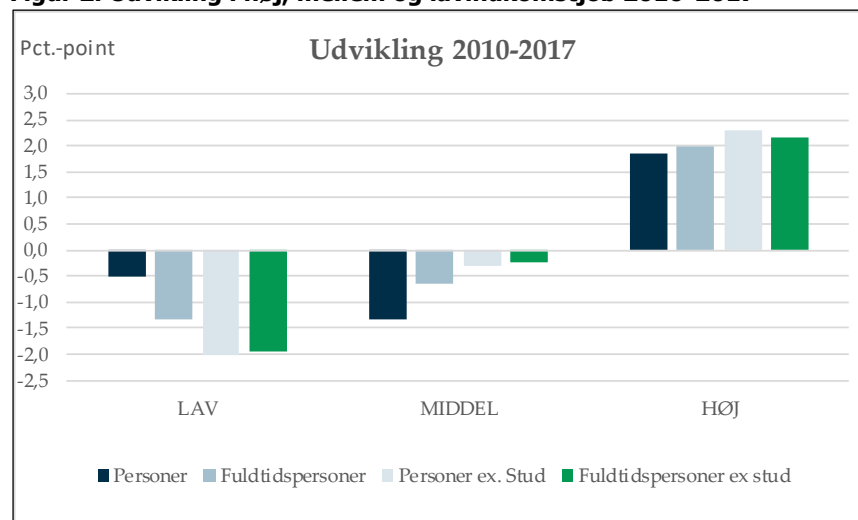
Mindre polarisering efter krisen

I den anden periode, dvs. fra 2010 til 2017, er der indledningsvist en noget mindre tendens til polarisering af arbejdsmarkedet generelt. Her ses en faldende beskæftigelsesandel for både lavtlønnede og mellemlønnede job, mens de højtlønnede job forøger deres andel.

Også betydning af deltid og studerende for mellemlønninger efter krisen

Også her er der en effekt på udviklingen, hvis man i stedet opgør beskæftigelsen i fuldtidspersoner. Udviklingen i andelen af lønmodtagere med lav løn bliver ligesom i første periode mindre – dvs. her er der tale om et større fald end i beregningen hvor andelen er opgjøret i personer. Effekten er anderledes for mellemlønnsgruppen, da faldet i beskæftigelsesandelen i denne gruppe reduceres til omtrent en tredjedel ved opgørelsen i fuldtidspersoner frem for personer, jf. figur 2.

Figur 2. Udvikling i høj, mellem og lavindkomstjob 2010-2017



Kilde: Egne beregninger på baggrund af registerudtræk fra AE.

Konklusionen af dette er altså en mindre udtalt polarisering, dvs. konkret er der ikke en stigende andel i lavtlønsjob, hvis der tages højde for fuldtidsbeskæftigelsen og ses bort fra studerende.

En anden konklusion man *forsigtigt* kan drage er, at faldet i den midterste del af lønfordelingen, lader til at være mindre udtalt efter krisen, hvis man tager højde for fuldtidsbeskæftigelse. Dvs. enten afstedkom selve krisen i 2009-2010 så stort et fald i mellemlønnsgruppen, at der ikke var yderligere anledning til at reducere bemanningen efter 2010. Eller også er der tegn på, at det danske arbejdsmarked er gået fra en periode med polarisering, til en periode, hvor lønmodtagerne og arbejdet flyttes opad i værdikæden.

Boks 1. Metode

Der er benyttet lønmodtagerbeskæftigelse og lønoplysninger på 2-cifrede arbejdsfunktionskoder. Beskæftigelsen er opgjort enten i personer eller som fuldtidspersoner, og der er tillige taget stilling til om den enkelte er studerende. Fuldtidsbeskæftigelse er opgjort på baggrund af ATP-indbetalinger i perioden fra 1994 til 2007, mens fuldtidsbeskæftigelse er opgjort på baggrund af eIndkomstoplysninger for perioden 2010 til 2017.

Den samlede periode fra 1994 til 2017 er opdelt i to delperioder, som følge af en betydelig omlægning af arbejdsfunktionskoderne mellem 2009 og 2010. Dertil er der betydelige forskydninger i andelen uden arbejdsfunktionskode mellem 2007 og 2008 samt 2009, hvilket gør beskæftigelsesandelene følsomme over for slutperioden. Derfor er det valgt at stoppe den tidlige periode allerede i 2007.

Der er taget udgangspunkt i lønoplysninger i slutningen af perioden, og da det vurderes, at jo senere oplysningerne er fra, jo bedre er datakvaliteten. Der er dog benyttet lønoplysninger for 2009 for den første delperiode, da der ikke aktuelt foreligger brugbare lønoplysninger på arbejdsfunktionkoder før 2009. Det skal bemærkes, at et skift fra 2017 lønoplysninger til 2010 lønoplysninger ikke ændrer konklusionerne for den sene periode. Der er benyttet den standardberegnete timebetaling.

Arbejdsfunktionerne er inddelt i løngrupper på baggrund af beskæftigelsesandelen i startåret, således at de lavtlønnede arbejdsfunktioner udgør ca. 33 pct. af beskæftigelsen i hhv. 1994 og 2010, ligeledes med arbejdsfunktionerne med mellem løn og høj løn. Det bemærkes, at en arbejdsfunktionskode kan blive placeret i forskellige grupperinger alt efter, hvordan beskæftigelsen opgøres. Det har hovedsageligt betydning for skillelinjen mellem lav og mellem løn i den anden delperiode, da det er i de lavest lønnede arbejdsfunktioner, man finder studerende på deltid.